



Pomáhat a chránit

POLICIE ČESKÉ REPUBLIKY

Územní odbor Most

PCR04ETRpo94902212



Č. j. KRPU-9301-1/ČJ-2023-0408UO

Most 31. ledna 2023

Počet stran: 55

ZPRÁVA O SITUACI V OBLASTI VNITŘNÍ BEZPEČNOSTI A VEŘEJNÉHO POŘÁDKU NA ÚZEMÍ OKRESU MOST

Informace o vývoji trestné činnosti vycházejí z informačních systémů ESSK a ETŘ, vyhodnocení kriminality jednotlivých linií trestné činnosti i praktických poznatků policistů z každodenního výkonu policejních činností. Statisticky se porovnává registrovaná kriminalita v období:

od 1. ledna do 31. prosince 2022

se shodným obdobím roku předešlého (dále jen „2021“).

Václava Řezáče čp. 224
434 74 Most

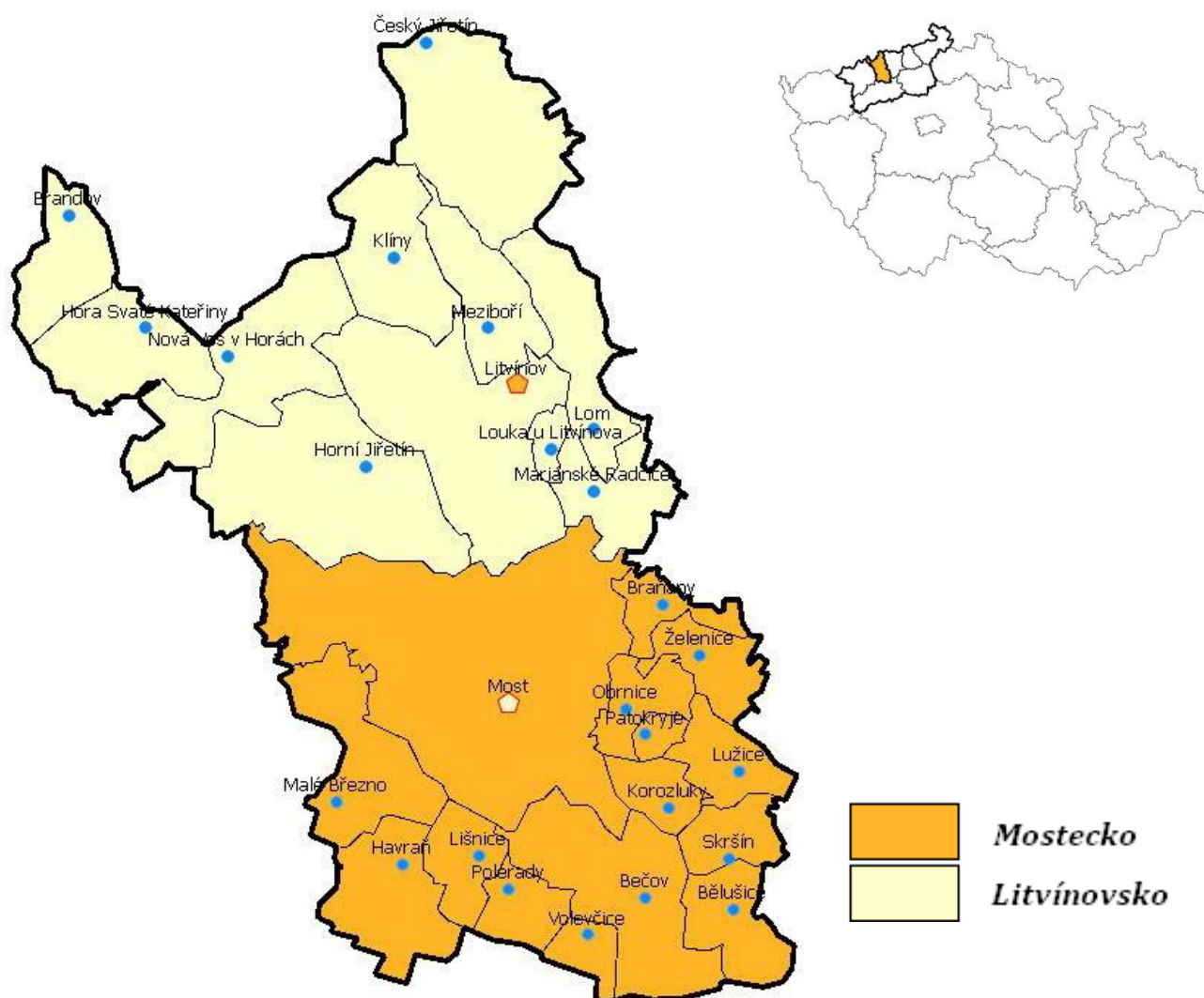
Tel.: +420 974 438 229
E-mail: epodatelna.policie@pcr.cz
ID DS: a64ai6n

Obsah

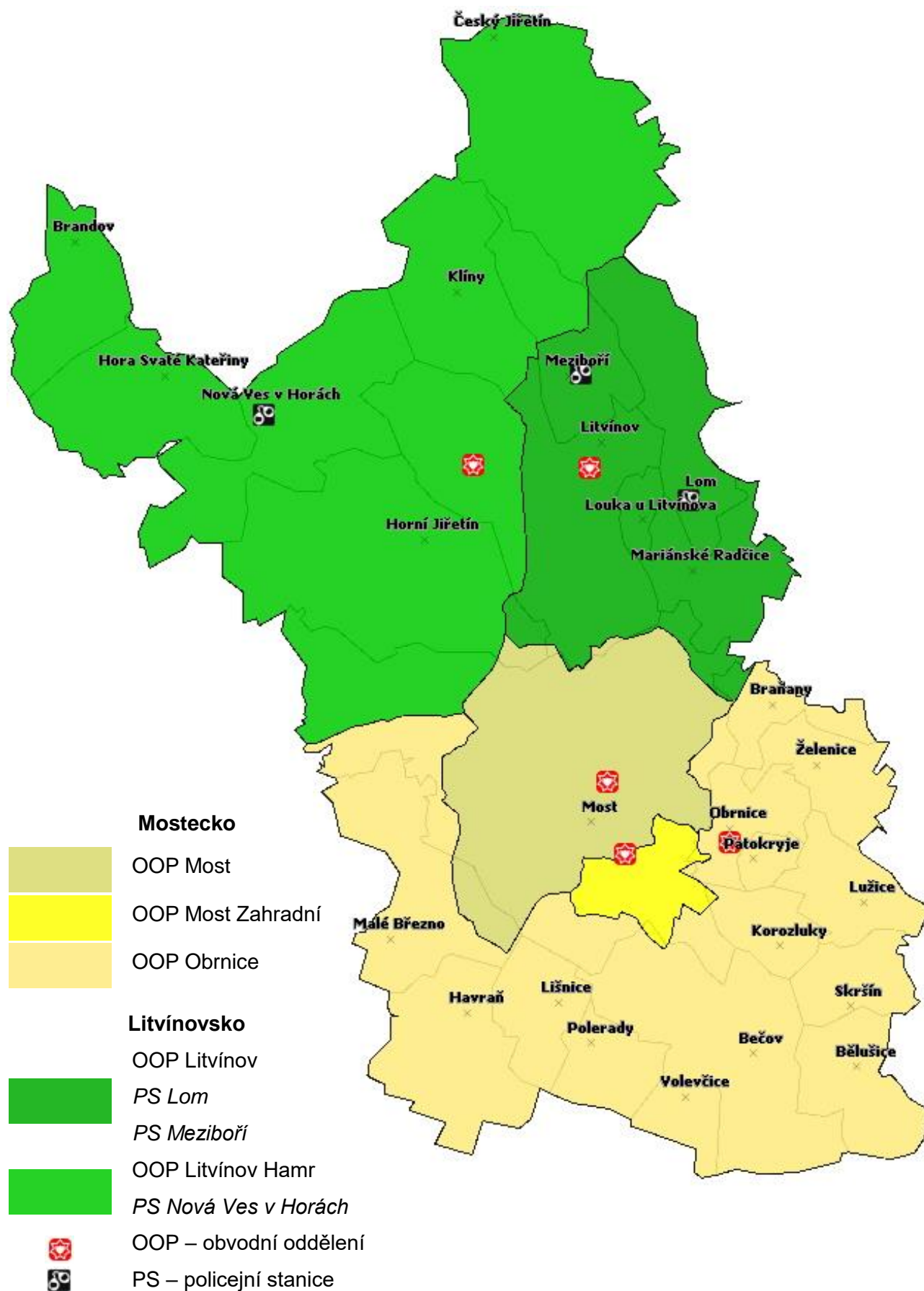
1. Základní informace k území okresu Most.....	3
2. Úvodní přehled o zjištěné trestné činnosti za rok 2022 ve srovnání s rokem 2021	7
2.1 Zkrácené přípravné řízení.....	14
3. Kriminogenní faktory okresu Most.....	16
4. Pachatelé kriminality	17
5. Oběti	18
6. Přestupky.....	19
7. Majetková kriminalita.....	21
8. Násilná kriminalita	26
9. Mravnostní kriminalita	31
10. Hospodářská kriminalita	32
11. Ostatní kriminalita	35
12. Zbývající kriminalita.....	37
13. Korupce	38
14. Drogová kriminalita	39
15. Kriminalita s extremistickým podtextem.....	40
16. Pátrání po osobách.....	41
17. Bezpečnost silničního provozu	43
18. Veřejný pořádek.....	45
19. Prevence.....	48
20. Spolupráce.....	49
21. Organizační záležitosti	51
22. Závěr	54

1. Základní informace k území okresu Most

Územní odbor Krajského ředitelství policie Ústeckého kraje Most (dále jen ÚO Most) vykonává svou působnost na území okresu Most. Ten je ze severu vymezen hranicí se Spolkovou republikou Německo, ze západu, jihu a východu hranicemi s okresy Chomutov, Louny a Teplice. Svoji rozlohou 467,1 km² představuje druhý nejmenší okres Ústeckého kraje. K 1. lednu 2022 zde žilo 106 773 osob (meziročně o 4 160 méně), což je druhý nejmenší počet v rámci okresů kraje, průměrnou hustotou zalidnění téměř 229 obyvatel/km² však patří ke třem nejlidnatějším. Většina populace (90,2 %) je soustředěna do měst, z toho 65,3 % obyvatel žije ve Statutárním městě Mostě, 23,3 % ve městě Litvínově a 11,4 % ve zbývajících městech. Na území okresu leží 26 obcí, z toho 15 obcí (1 statutární město) na Mostecku a 11 obcí (5 měst) na Litvínovsku (viz obrázek č. 1). Území okresu je rozděleno na dva správní obvody obcí s rozšířenou působností, a to na správní obvod města Mostu (Mostecko) s dvěma třetinami obyvatel okresu a města Litvínova (Litvínovsko) s jednou třetinou.



Obrázek č. 1 Území okresu Most a jeho členění



Obrázek č. 2 Teritorium obvodních oddělení ÚO Most

Kontrolu kriminality a dohled nad veřejným pořádkem a bezpečností na území okresu Most zajišťují jednotlivé organizační články ÚO Most. Obvodní oddělení (OOP) a jim podřízené policejní stanice (PS) na svých teritoriích. Rozložení působnosti a jejich sídla znázorňuje obrázek č. 2, rozlohy teritorií jsou uvedeny v tabulce č. 1. Oddělení hlídkové služby (OHS) Most tak činí pro mosteckou část okresu, výkon hlídkové služby pro celou litvínovskou část zajišťuje OOP Litvínov. Dopravní inspektorát (DI) a články neuniformované policie spadající pod linii kriminální policie (KP), konkrétně 1. a 2. Oddělení obecné kriminality (1. a 2. OOK), Oddělení hospodářské kriminality (OHK), Oddělení kriminalistické techniky (OKT) a Oddělení analytiky a kybernetické kriminality (OA a KK) realizují svoji činnost na celém území okresu.

Aktuální kontaktní údaje:		
Územní odbor Most	tel.	974 811 111 (spojovatelka)
	fax:	974 438 228
Most, Václava Řezáče 224, PSČ 434 01	tel.	974 438 229 (sekretariát)
	tel.	974 438 215 (podatelna)
Oddělení tisku a prevence	tel.	974 438 207
Dopravní inspektorát Most	tel.	974 438 257
Most, Václava Řezáče 224, PSČ 434 01	fax:	974 438 267
Obvodní oddělení Most	tel.	974 435 100
Most, Václava Řezáče 224, PSČ 434 01	fax:	974 435 104
Obvodní oddělení Most Zahradní	tel.	974 435 500
Most, Růžová 1406, PSČ 434 01	fax:	974 435 504
Obvodní oddělení Obrnice	tel.	974 435 400
Obrnice čp. 226, PSČ 435 21	fax:	974 435 404
Oddělení hlídkové služby Most	tel.	974 435 900
Most, Václava Řezáče 224, PSČ 434 01	fax:	974 435 904
Obvodní oddělení Litvínov	tel.	974 435 300
Litvínov, Vodní čp. 871, PSČ 436 01	fax:	974 435 304
Policejní stanice Lom	tel.	974 435 600
Lom, nám. Republiky čp. 764, PSČ 435 11	fax:	974 438 604
Policejní stanice Meziboří	tel.	974 435 700
Meziboří, nám. 8. května čp. 341, PSČ 435 13	fax:	974 435 704
Obvodní oddělení Litvínov Hamr	tel.	974 435 200
Litvínov - Janov, Přátelství 157, PSČ 435 42	fax:	974 435 204
Policejní stanice Nová Ves v Horách	tel.	974 435 800
Nová Ves v Horách čp. 227, PSČ 435 45		
E-podatelna pro všechny součásti	e-mail:	epodatelna.policie@pcr.cz

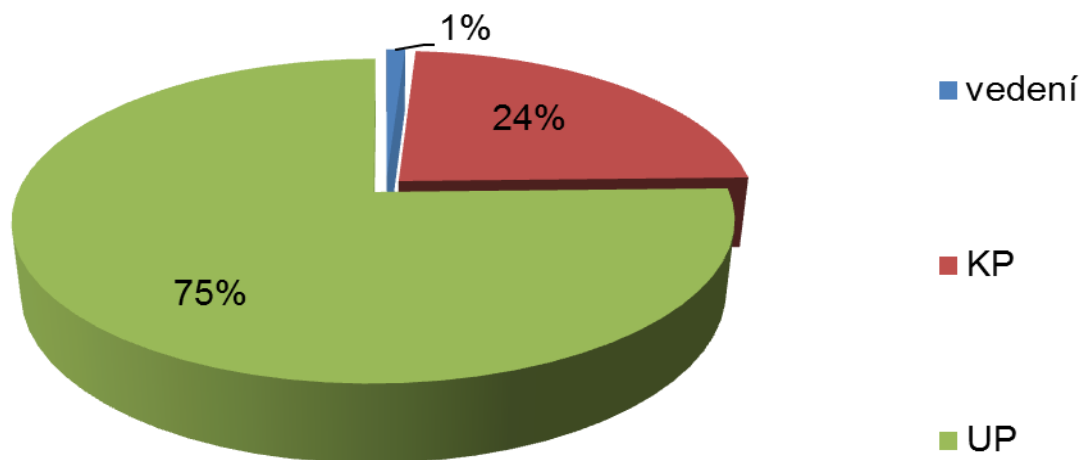
	Most	Obrnice	Most Zahradní	Litvínov	Litvínov Hamr	Mostecko	Litvínovsko	celkem
Rozloha v km ²	51	157	9	68	182	217	250	467

Tabulka č. 1 Rozlohy spravovaného území jednotlivých OOP

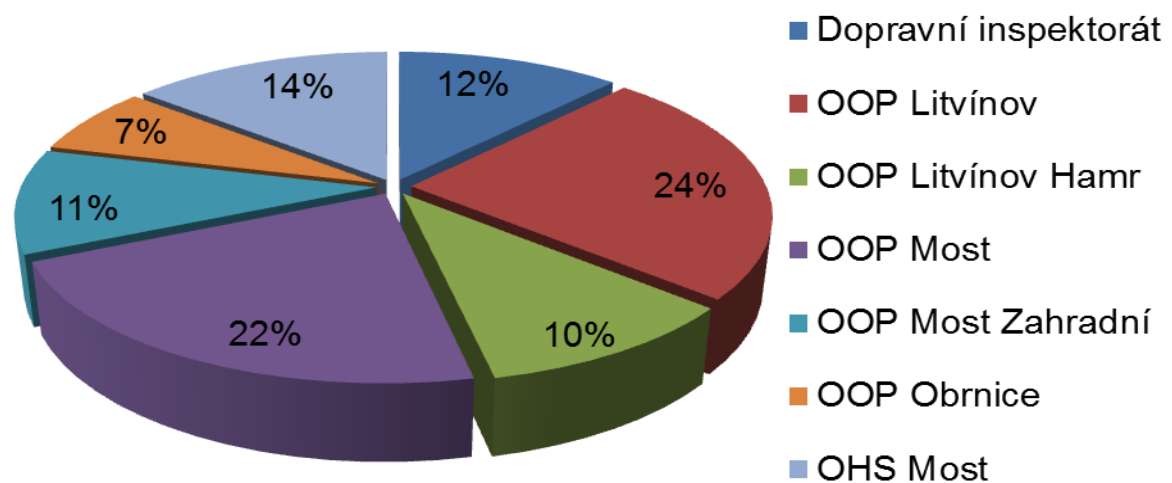
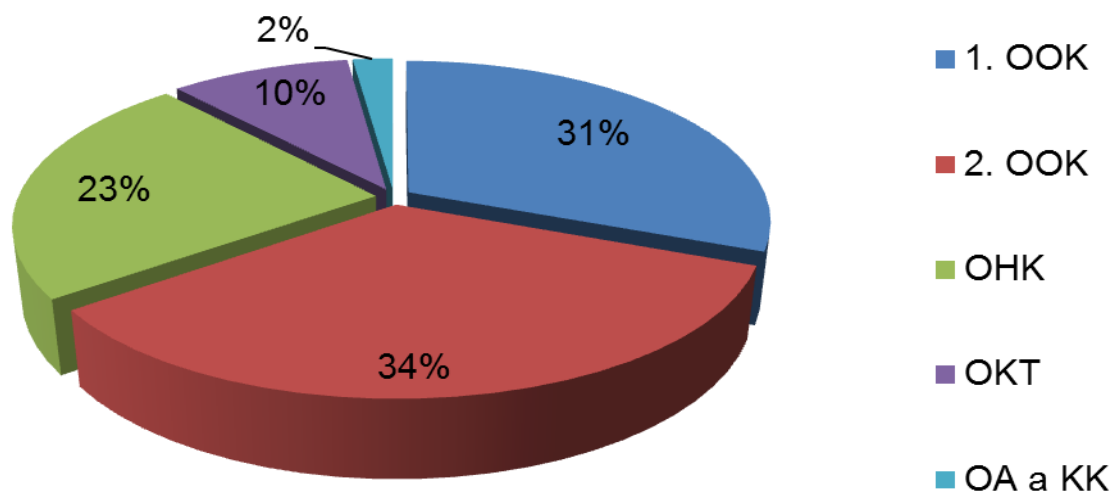
Personální vývoj za rok 2022 je popsán v tabulce č. 2, rozdělení tabulkových míst v rámci ÚO, KP a uniformované policie (UP) znázorňují grafy č. 1 - 3.

stav k 1. 1. 2022	
Plán	Skutečnost
398	352
-46	
stav k 1. 1. 2023	
Plán	Skutečnost
398	346
-52	

Tabulka č. 2 Personální vývoj u ÚO Most



Grafy č. 1 Rozdělení tabulkových míst policistů ÚO



Grafy č. 2 - 3 Rozdělení tabulkových míst policistů KP (nahore) a UP (dole)

2. Úvodní přehled o zjištěné trestné činnosti za rok 2022 ve srovnání s rokem 2021

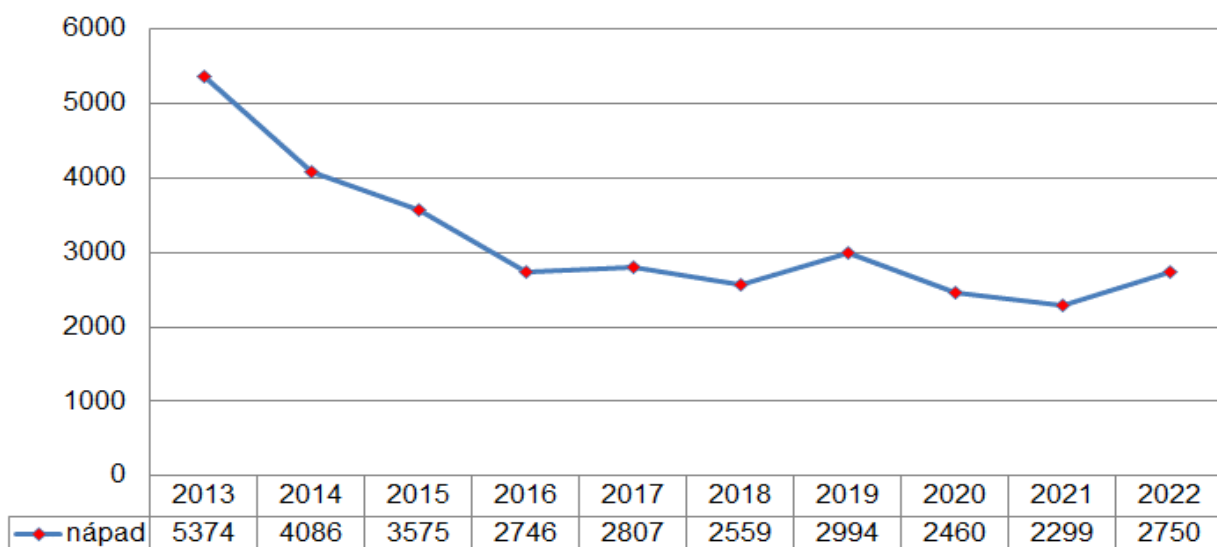
Na území okresu Most v roce 2022 došlo k významnému nárůstu na úseku nápadu kriminality. Celková registrovaná kriminalita meziročně vzrostla o 451 skutků (19,6 %), s čímž souvisí i nárůst počtu skutků na 10 tisíc obyvatel. Příčinu opětovného nárůstu mezi roky 2021 a 2022 můžeme spatřovat jednak v odeznění utlumujícího účinku vládních opatření přijímaných v souvislosti s bojem proti šíření nemoci COVID 19 na některé kriminogenní faktory a ve zhoršené sociálně ekonomické situaci obyvatelstva v důsledku válečného konfliktu na Ukrajině, čemuž svědčí mj.

poměrně výrazný nárůst nápadu majetkové kriminality o 30,4 %. Rostla přitom zejména relativně méně závažná trestná činnost, kdy nárůst jen ve čtyřech kategoriích (krádeže vloupáním do ostatních objektů +54, krádeže prosté na osobách +35, krádeže prosté v obchodech a krádeže prosté v jiných objektech +28) v součtu činí +180 skutků, což představuje 50,3 % celkového nárůstu majetkové kriminality. Další příčiny nárůstu kriminality lze spatřovat ve zvýšeném počtu trestných činů páchaných za využití IT technologií. Zatímco v roce 2021 evidoval ÚO Most 67 trestných činů s příznakem IT kriminalita, v roce 2022 jich už bylo 132, což představuje nárůst o téměř 50%. To se projevilo zejména v linii ostatní majetkové kriminality, kdy nárůst ve dvou kategoriích (neoprávněné opatření, padělání a pozměňování platebního prostředku +50 a podvody +43) v souhrnu činil +93 skutků, což představuje cca 26 % celkového nárůstu majetkové kriminality. K neoprávněnému opatření, padělání a pozměňování platebního prostředku je třeba uvést, že se již zdaleka nejedná jen o běžné neoprávněné opatření a zneužití platební karty, ale o sofistikované zásahy do internetových platebních prostředků v rámci elektronického bankovníctví. U podvodů pak za využívání tzv. „sociálního inženýrství“ také docházelo k cílené manipulaci poškozených, kdy tito z uměle navozené obavy o jejich finanční prostředky uložené na bankovních kontech tyto vybrali a převedli prostřednictvím „Bitcoinů“ na tuto kryptoměnu, kdy následně předali přístupové kódy pachateli, který prostředky zcizil. Dalšími případy manipulace byla podvodná vylákání finančních prostředků pod legendou získání dědictví či pomoci vojákově nebo lékaři v misi na Blízkém východě, kdy škody šly do statisíců až milionů korun.

Porovnání nápadu kriminality za posledních 10 let znázorňuje graf č. 4. Nárůst nápadu byl současně logicky doprovázen nárůstem počtu objasněných skutků o 18,95 %, ale celková objasněnost přitom nepatrně klesla o 0,32 % na stále velmi dobrých 56,62 %. Meziročně došlo rovněž k nárůstu počtu stíhaných fyzických osob o 109 (8,05 %). Stíháno bylo také 6 osob právnických, což je o 4 více než v roce 2021 (logicky nejsou do celkového přehledu započítány). Přehled základních údajů o kriminalitě obsahuje tabulka č. 3. Změny nápadu jednotlivých hlavních kategorií znázorňují tabulka č. 4, graf č. 5 a jejich podíl na celkovém nápadu za rok 2022 graf č. 6.

	2021	2022	rozdíl	% rozdíl
Kriminalita celkem	2 299	2 750	451	19,62
Kriminalita na 10 tisíc obyvatel	207,24	257,56	50,32	24,28
Objasněno trestných činů	1 309	1 557	248	18,95
Stíháno osob	1 354	1 463	109	8,05
Stíháno osob na 10 tisíc obyvatel	122,06	137,02	14,96	12,26
Objasněno v %	56,94	56,62	-0,32	-
Zkrácené přípravné řízení	453	612	159	35,10

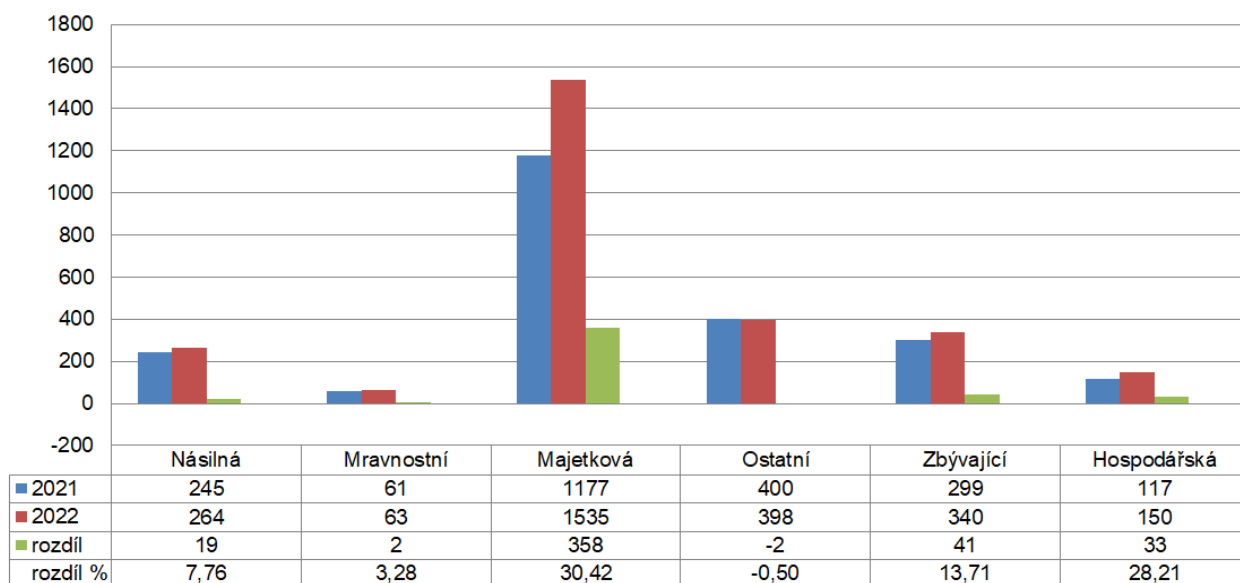
Tabulka č. 3 Základní přehled o kriminalitě



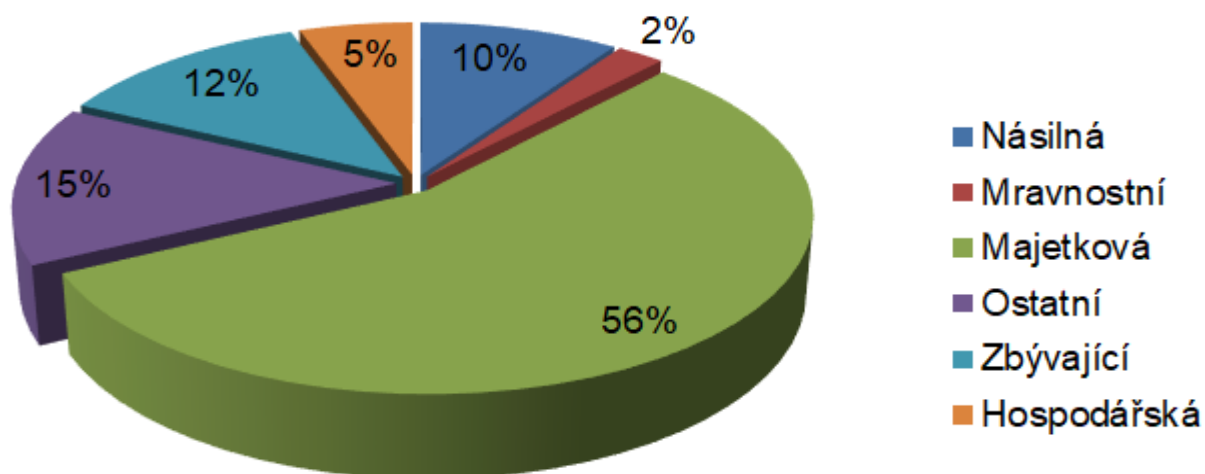
Graf č. 4 Nápad kriminality - 10 let

Kriminalita	Registrovaná kriminalita				Index kriminality			
	2021	2022	rozdíl	% rozdíl	2021	2022	rozdíl	% rozdíl
Násilná	245	264	19	7,76	22,09	24,73	2,64	11,95
Mravnostní	61	63	2	3,28	5,50	5,90	0,40	7,30
Majetková	1177	1535	358	30,42	106,10	143,76	37,66	35,50
Ostatní	400	398	-2	-0,50	36,06	37,28	1,22	3,38
Zbývající	299	340	41	13,71	26,95	31,84	4,89	18,14
Hospodářská	117	150	33	28,21	10,55	14,05	3,50	33,20

Tabulka č. 4 Přehled hlavních kategorií kriminality

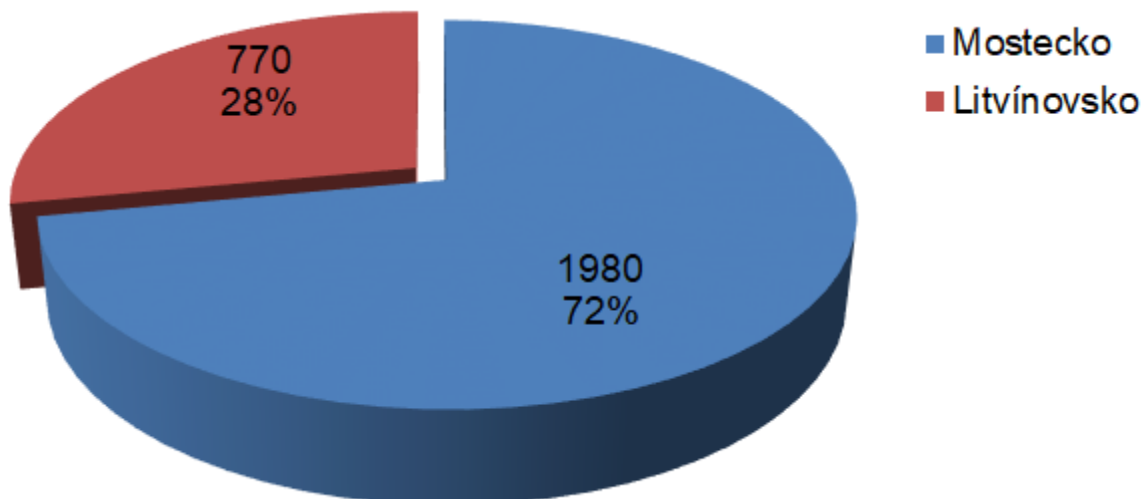


Graf č. 5 Nápad hlavních kategorií kriminality

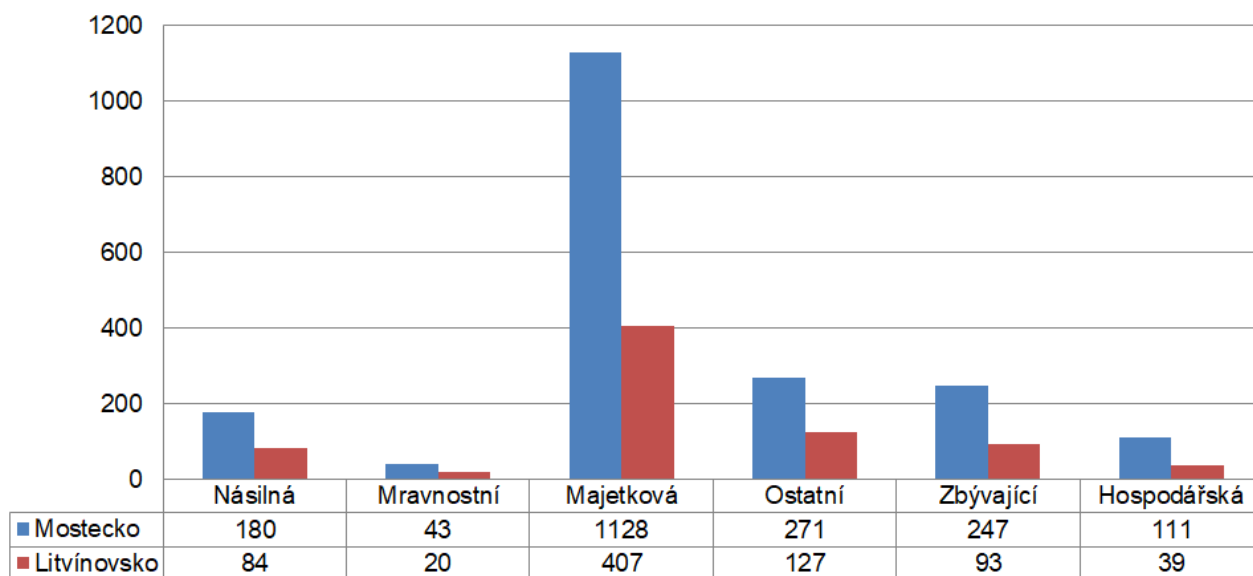


Graf č. 6 Podíl hlavních kategorií na celkové kriminalitě - struktura kriminality

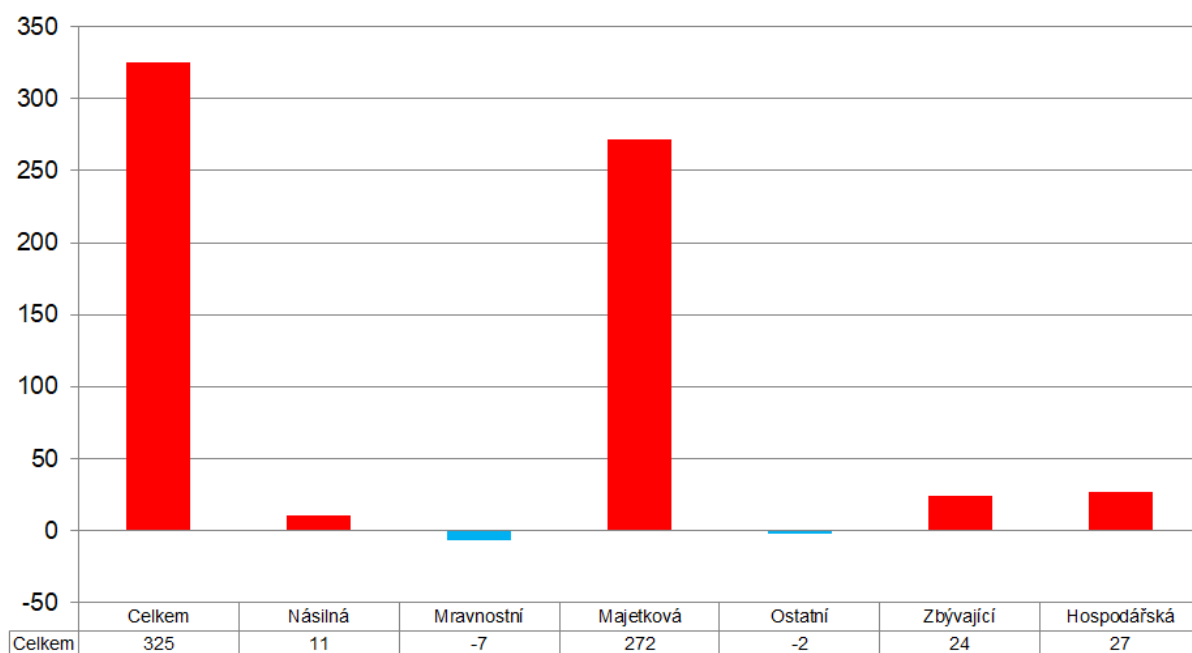
Z vyhodnocení dále vyplývá, že nápad kriminality je v okrese Most rozložen nerovnoměrně, kdy na Mostecko připadají téměř tři čtvrtiny trestných činů a na Litvínovsko přibližně jedna. Mostecko je také zatíženější i z pohledu nápadu jejích jednotlivých hlavních kategorií, blíže viz grafy č. 7 a 8. Rozložení meziroční změny ukazují grafy č. 9 a 10.



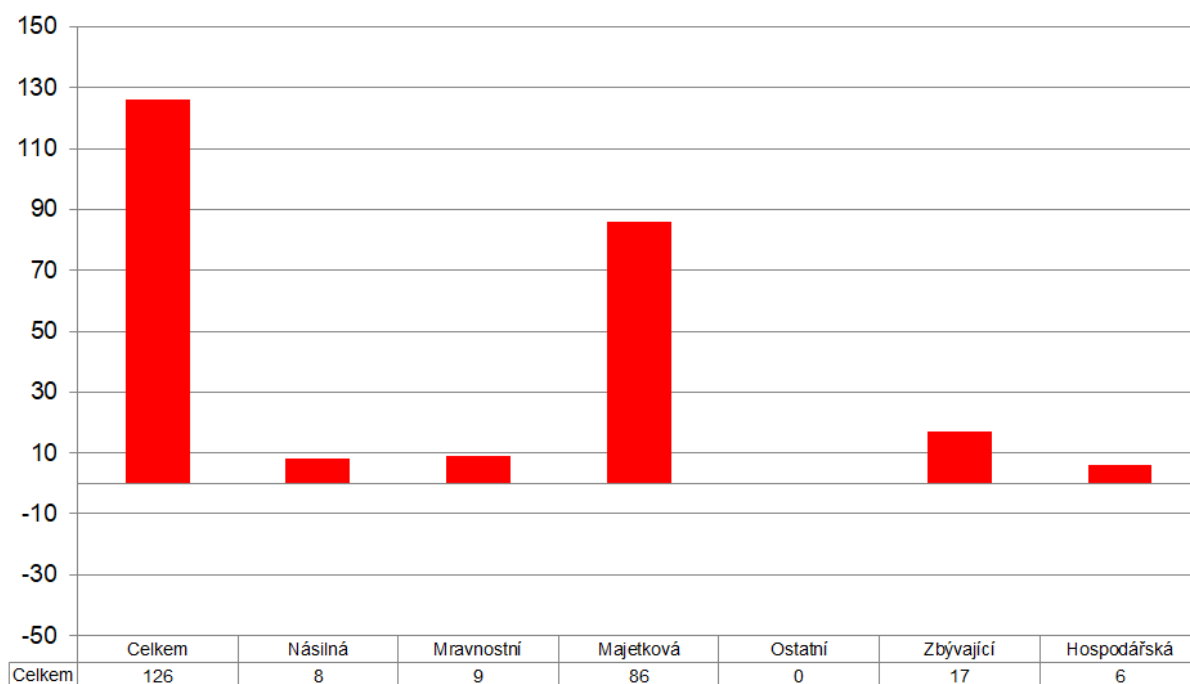
Graf č. 7 Rozložení celkového nápadu kriminality v okrese Most



Graf č. 8 Rozložení nápadu hlavních kategorií kriminality v okrese Most

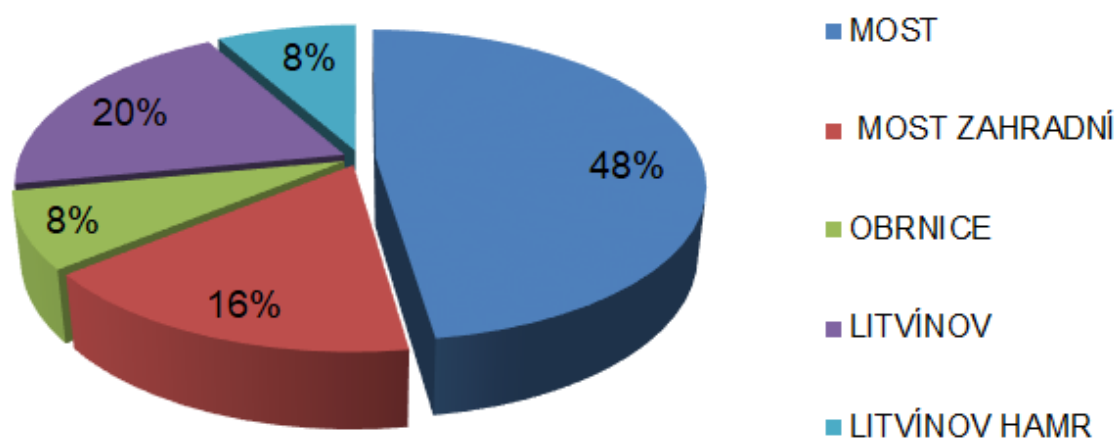


Graf č. 9 Rozložení změny nápadu hlavních kategorií kriminality Mostecko

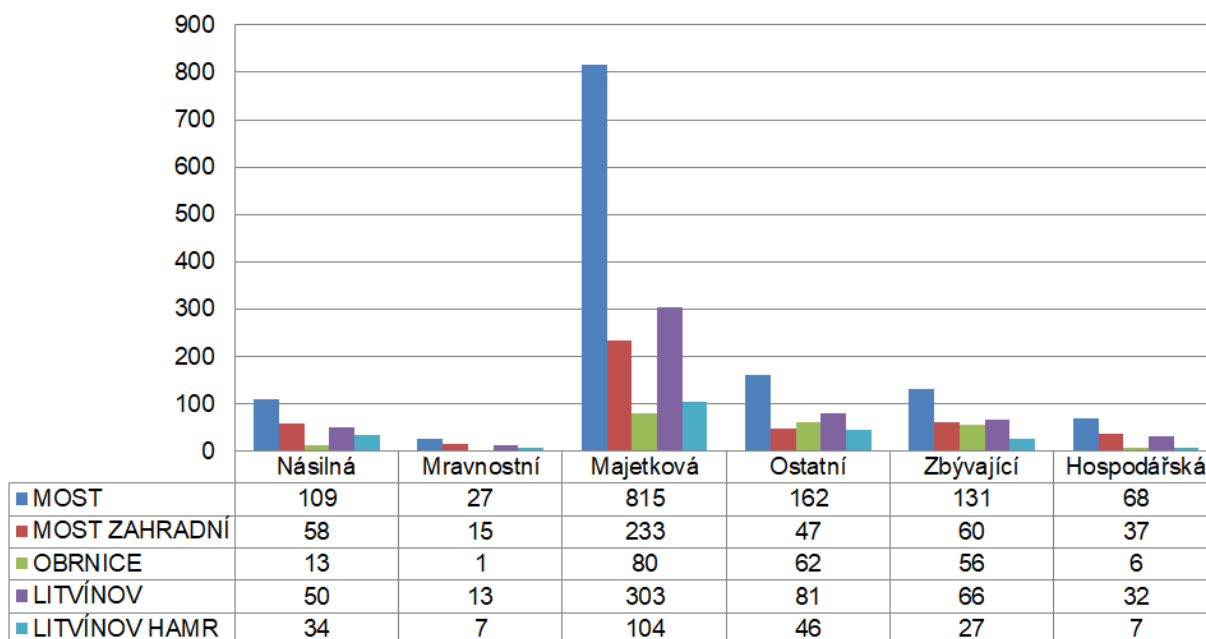


Graf č. 10 Rozložení změny nápadu hlavních kategorií kriminality Litvínovsko

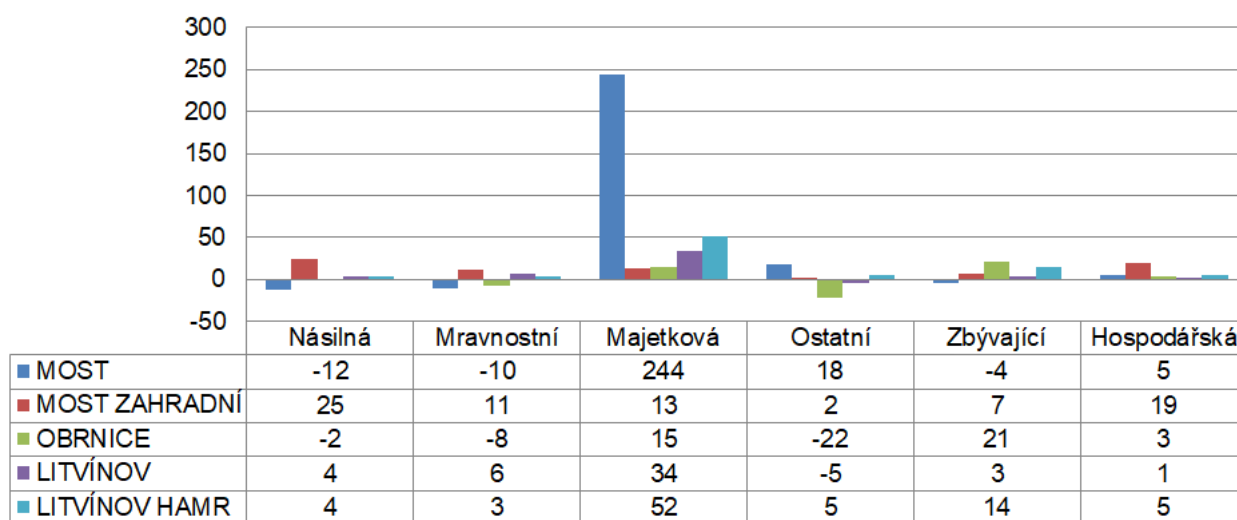
Rozložení nápadu celkové kriminality a jejích hlavních kategorií v teritoriu jednotlivých OOP znázorňují grafy č. 11 a 12. Organizačním článkem zatíženým největším celkovým nápadem trestných činů i jednotlivých linií již dlouhodobě zůstává OOP Most. Porovnání změn hlavních druhů kriminality oproti roku 2021 na teritoriu jednotlivých OOP znázorňuje graf č. 13.



Graf č. 11 Rozložení celkového nápadu kriminality na teritoriu jednotlivých OOP



Graf č. 12 Rozložení nápadu hlavních kategorií kriminality na teritoriu jednotlivých OOP



Graf č. 13 Rozložení změny nápadu hlavních kategorií kriminality na teritoriu jednotlivých OOP

Pokud nadále budeme hovořit o škodách, jedná se o újmy majetkové. Oproti roku 2021 celková výše škody způsobená kriminalitou narostla o 57,7 %, kdy nárůst zaznamenala kriminalita hospodářská, majetková a zbývající, pokles naopak nastal u kriminality ostatní a násilné. Kriminalita mravnostní, z logiky věci, škody fakticky negenerovala. Přehled výše škody způsobené kriminalitou a zajištěných hodnot je uveden v tabulce č. 5.

Kriminalita	2021			2022			rozdíl		
	škoda	odc.	zaj.	škoda	odc.	zaj.	škoda	odc.	zaj.
Násilná	667	601	0	308	222	3	-359	-379	3
Majetková	39 868	23 713	388	54 375	23 272	651	14 507	-441	262
Ostatní	21 257	0	0	2 624	0	0	-18 633	0	0
Zbývající	5 350	374	0	9 751	74	16	4 401	-300	16
Hospodářská	14 594	138	0	61 859	4 833	0	47 264	4 695	0
Celkem	81 737	24 827	388	128 917	28 401	670	47 181	3 574	282

Částky jsou uváděny v tisících Kč

Tabulka č. 5 Meziroční porovnání výše škody způsobené kriminalitou

K přehledu zajištěných hodnot je však nutno upřesnit, že tyto ve výše uvedeném statistickém pojetí nekorespondují s pojmem hodnot zajištěných v souvislosti s problematikou potírání výnosů z trestné činnosti, která je mnohem širší. Zajišťování majetkových hodnot v souvislosti s trestnou činností má několik podob. Může jít o zajištění věcí získaných trestným činem, použitých jako nástroj při páchání trestné činnosti či nabytých z prostředků získaných trestnou činností. Rovněž jde i o zajištěný majetek pachatele, který může být použit pro uspokojení nároku osoby poškozené trestnou činností. Z tohoto pohledu v roce 2022 ÚO Most zajistil majetek v celkové hodnotě 10 205 tis. Kč.

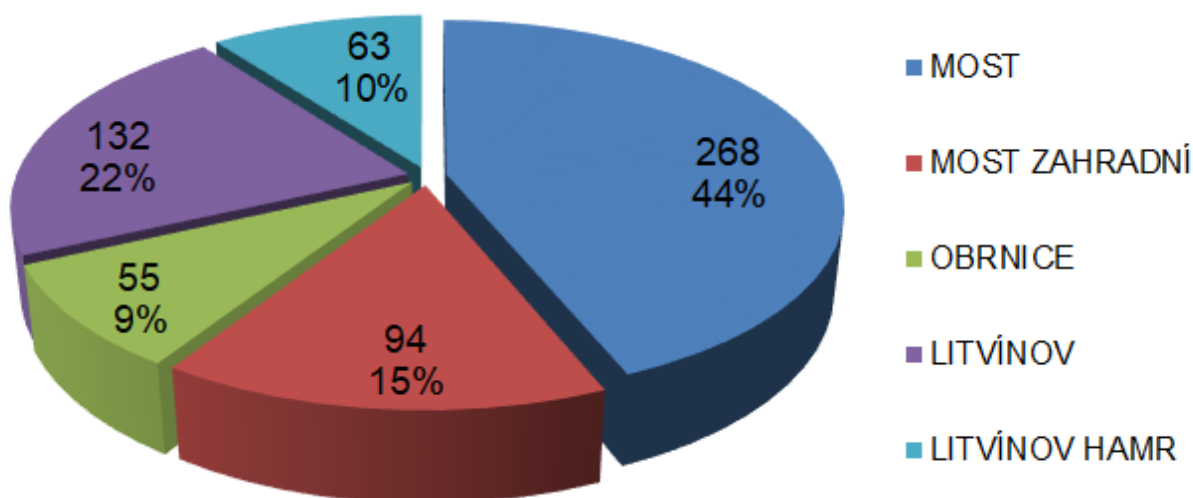
2.1 Zkrácené přípravné řízení

Dlouhodobě platí, že důsledné využívání institutu zkráceného přípravného řízení (dále jen „ZPŘ“) představuje efektivní nástroj pro postihování některých jednodušších forem trestné činnosti. Výrazně se zkracuje délka trestního řízení a snižuje administrativní zátěž na straně orgánů činných v trestním řízení. Současně se posiluje i praktické přenesení fáze dokazování před soudy a také efektivita trestní represe spočívající ve zvýšení bezprostřednosti postihu za spáchaný skutek. To platí zejména v případech, kdy je s ohledem na **osobu pachatele a důkazní stav věci** možno předat zadrženého podezřelého i s návrhem na potrestání vyhotoveným státním zástupcem soudci (tzv. „superzkrácené“ přípravné řízení, dále jen „SZPŘ“). Ten pak má možnost ve zjednodušeném řízení pachateli buď vzápětí uložit adekvátní trest, nebo na něj v odůvodněných případech uvalit vazbu.

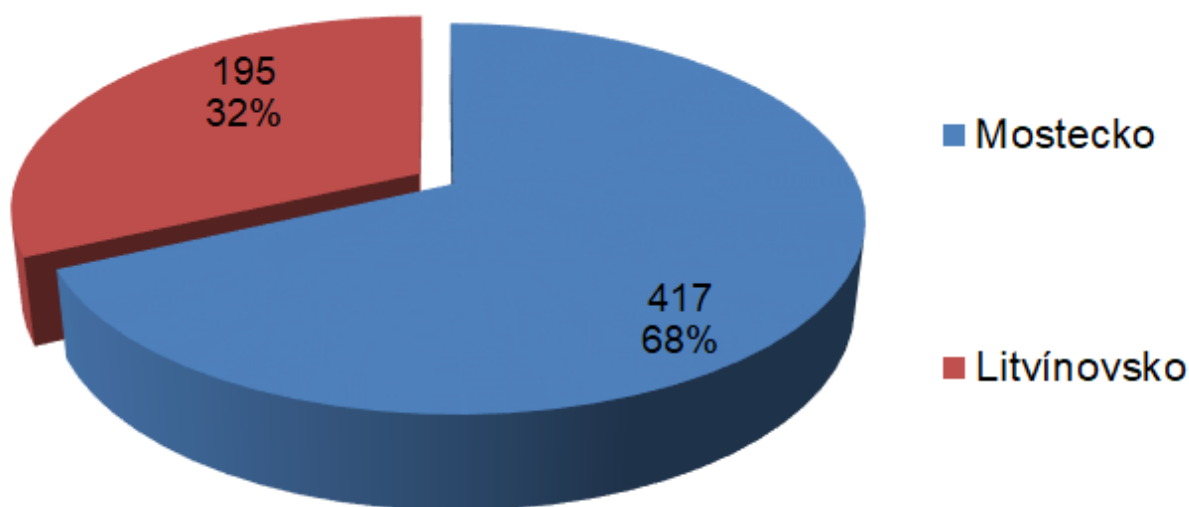
V roce 2022 byl institut ZPŘ využit u 612 skutků, což představuje meziroční nárůst o 159 (35,1 %). Příčiny lze sledovat jednak v samotném nárůstu nápadu kriminality, ale také ve snaze maximalizovat počet případů realizovaných právě touto cestou. Z celkového počtu 1 557 skutků objasněných v roce 2022 bylo cca 39 % realizováno právě touto formou trestního řízení, což

představuje meziroční nárůst o cca 5 %. V SZPŘ bylo v roce 2022 realizováno celkem 23 případů, o 5 více než v roce 2021.

Stejně jako v několika posledních letech byly formou ZPŘ nejčastěji realizovány případy krádeží v obchodech, maření výkonu úředního rozhodnutí a ohrožení pod vlivem návykové látky. Rozsah a rozložení využívání institutu ZPŘ znázorňují grafy č. 14 a 15. Pro správnou interpretaci je nutno zdůraznit, že uváděná data jsou čerpána z IS ESSK, který místo spáchání skutku odvozuje od místní příslušnosti jednotlivých OOP. Proto je část případů, které byly realizovány policisty dopravního inspektorátu, „skryta“ v celkových počtech za jednotlivá OOP.



Graf č. 14 Rozložení využití ZPŘ dle teritoria OOP



Graf č. 15 Rozložení využití ZPŘ dle teritoria pověřených obcí

3. Kriminogenní faktory okresu Most

Na úvod je třeba konstatovat, že většina základních kriminogenních faktorů působících na teritoriu okresu Most se již dlouhodobě nemění a tyto se vzájemně podmiňují či ovlivňují. Zevrubně byly popsány již v našich zprávách za posledních několik let. Proto již v této zprávě budou popsány méně detailně. Za zmínku však určitě stojí **významné zhoršení majetkových poměrů obyvatelstva** v důsledku prudkého růstu cen zejména zboží, energií a paliv v způsobeného válečným konfliktem na Ukrajině a také **neopatrnost a důvěřivost ve vztahu k páčání kriminality za využití IT technologií**.

Mezi základní kriminogenní faktory patří zejména:

- **nezaměstnanost,**
- **nepříznivá sociálně-ekonomická struktura obyvatelstva,**
- **hustota a struktura osídlení,**
- **sociální napětí.**

Dalšími pak jsou faktory obecně známé, zejména:

- **nedostatečné zajištění vlastního majetku,**
- **důvěřivost,**
- **lhostejnost,**
- **nedostatek odpovědnosti za vlastní jednání,**
- **alkoholismus,**
- **abúzus OPL.**

Některé další faktory pak nepůsobí trvale, ale projevují se více či méně pravidelně v souvislosti s konáním konkrétních událostí, jako například zvýšená koncentrace cizinců při rozsáhlých rekonstrukcích průmyslových zařízení, volební kampaně apod. Mimo uvedené je však třeba konstatovat, že existují další velmi závažné kriminogenní faktory jako terorismus či problematika migrace. Zatímco problematika terorismu se okresu Most v roce 2022 bezprostředně nijak nedotkla, o migraci to již bohužel tvrdit nelze.

Masivní příliv občanů Ukrajiny v důsledku válečného konfliktu s Ruskem s sebou mj. přinesl také zvýšené riziko páčání protiprávních jednání jimi samými a také na nich. Policie se na tuto problematiku zejména v oblasti situační prevence intenzivně zaměřovala. Možná i proto bylo během roku zaregistrováno pouze statisticky naprosto nevýznamné množství přestupků a trestných činů, kdy pachatelem či obětí byl uprchlík z Ukrajiny a šlo vesměs o „běžná“ jednání. Zločiny „z nenávisti“ či kořistění na těchto osobách nebyly v okrese Most registrovány.

4. Pachatelé kriminality

Pokud se v této zprávě hovoří o **pachateli**, rozumí se jím osoba, jíž bylo policejními orgány **prokázáno** spáchání trestného činu (zločinu, provinění nebo činu jinak trestného), tedy bylo proti ní zahájeno trestní stíhání, bylo jí sděleno podezření ve zkráceném přípravném řízení, či trestní řízení bylo odloženo dle ustanovení § 159a odst. 2 nebo 3 tr. řádu, aniž by byl tento úkon změněn rozhodnutím státního zástupce. Uvedené zjednodušení platí i pro kategorii **stíhaných osob**, kdy z trestně právního hlediska je zřejmé, že osoba mladší 15 let fakticky stíhána být nemůže, ale pro potřeby statistického vykazování se tento pojem běžně **užívá**. Také **recidivisté** nejsou klasifikováni dle čistě trestně právního pojetí, ale statistika takto pojmenovává osoby, které již byly v minulosti odsouzeny pro trestný čin. Proto je přesnějším pojmem termín **opakovaně trestaná osoba**. Pro správné porozumění přehledům o **stíhaných osobách** a **spáchaných skutcích** je také třeba zdůraznit, že pouze v ideálním případě se **jednoho skutku** dopouští právě **jeden pachatel**. V praxi tomu ale často bývá jinak a osoby se dopouštějí více skutků formou **spolupachatelství**. Pro jeden evidovaný objasněný skutek tak bývá často **současně stíháno více osob**, někdy i z různých kategorií (např. 2 dospělí a 1 mladistvý jako pachatelé vloupání do bytu, dospělý muž a dospělá žena jako pachatelé loupeže apod.). Stejně tak se často jedna osoba či skupina osob dopustí **několika různých skutků**. Pokud se nadále bude hovořit o počtech stíhaných osob, jsou myšleny jedinečné fyzické osoby. Stíhány však mohou být také osoby právnické (6 v roce 2022), ale tyto případy pro nízkou četnost nebudeme v následujících přehledech dále uvádět.

V roce 2022 bylo stíháno 1 463 fyzických osob, to je o 109 více (8 %) než v roce předchozím. Tento rozdíl je zřejmě primárně důsledkem celkového nárůstu nápadu kriminality. Největší nárůst byl zaznamenán v kategorii opakovaně trestaných (11 %), kteří byli stíháni zejména pro kriminalitu majetkovou (393). Největší pokles (-15,1 %) vykazala kategorie mladistvých, kteří byli stíháni zejména pro kriminalitu majetkovou (19) a násilnou (12), z ní nejčastěji pro loupeže (8). Pokles zaznamenala také kategorie žen (-6,7 %), které byly rovněž stíhány nejčastěji pro kriminalitu majetkovou (90). Přehled o vybraných kategoriích stíhaných osob je uveden v tabulce č. 6.

Také z analýzy počtu skutků **spáchaných jednotlivými kategoriemi osob** vyplývá, že ve všech kategoriích došlo k meziročnímu nárůstu. Pachatelé ve sledovaném období spáchali 97 skutků pod vlivem alkoholu, tj. o 22 více než v roce 2021. Pod vlivem jiné látky bylo spácháno 146 skutků, meziročně o 32 více. Ovlivnění alkoholem bylo nejčastější u ohrožení pod vlivem návykové látky (35) a u dopravních nehod spáchaných z nedbalosti (24). Vliv OPL byl nejčastější u ohrožení pod

vlivem návykové látky (77) a maření výkonu úředního rozhodnutí (41). Podíly sledovaných kategorií pachatelů jsou uvedeny v tabulce č. 7.

Stíháno osob	v roce		rozdíl		podíl kategorií osob %		
	2021	2022	počet	%	2021	2022	rozdíl
celkem	1 354	1 463	109	8,1			
opakovaně trestaní	726	806	80	11,0	44,7	59,5	14,9
nezletilci (1-14 let)	43	43	0	0,0	5,6	3,2	-2,5
mladiství (15-17 let)	53	45	-8	-15,1	3,5	3,3	-0,2
plnoletí (18+)	1 258	1 375	117	9,3	90,9	101,6	10,7
ženy	254	237	-17	-6,7	16,7	17,5	0,8
prvopachatelé	628	657	29	4,6	55,3	48,5	-6,8

Tabulka č. 6 Porovnání počtu stíhaných osob podle sledovaných kategorií

Skutky spáchali	v roce		rozdíl		podíl kategorií osob %		
	2021	2022	počet	%	2021	2022	rozdíl
celkem	1 309	1 557	248	18,9			
opakovaně trestaní	780	935	155	19,9	51,2	71,4	20,3
nezletilci (1-14 let)	30	35	5	16,7	3,4	2,7	-0,8
mladiství (15-17 let)	34	44	10	29,4	2,7	3,4	0,6
prvopachatelé	529	622	93	17,6	48,8	47,5	-1,3
spácháno pod vlivem	189	243	54	28,6	19,2	18,6	-0,6
alkohol	75	97	22	29,3	6,5	7,4	0,9
jiná látka	114	146	32	28,1	12,7	11,2	-1,5

Tabulka č. 7 Porovnání počtu skutků spáchaných sledovanými kategoriemi osob

5. Oběti kriminality

Pokud se budeme nadále zmiňovat o obětech, nejde v žádném případě o souvislost s pojmem oběti dle zákona č. 45/2013 Sb., o obětech trestných činů, který tuto kategorii definuje značně extenzivně. De facto se tedy jedná o osoby, na nichž byl spáchán některý z trestných činů určitého druhu. Případné další informace k obětem trestných činů budou uvedeny v následujících oddílech věnovaných jednotlivým liniím kriminality.

6. Přestupky

Přestupkové řízení je výhradní záležitostí policie uniformované, tedy u ÚO Most služby pořádkové a služby dopravní policie. Policisté služby pořádkové policie v roce 2022 evidovali celkem 10 232 přestupků, tj. o 154 méně než v roce 2021. Porovnání nápadu těchto přestupků a jeho rozložení v rámci okresu blíže uvádí tabulka č. 8.

	Most	Obrnice	Most Zahradní	OHS Most	Litvínov	Litvínov Hamr	Mostecko	Litvínovsko	Celkem
2021	1 818	274	661	3 634	2 730	1 269	6 387	3 999	10 386
2022	1 645	340	685	3 658	2 944	960	6 328	3 904	10 232
Rozdíl	-173	66	24	24	214	-309	-59	-95	-154
Rozdíl v %	-9,52	24,09	3,63	0,66	7,84	-24,35	-0,92	-2,38	-1,48
Včetně přestupků řešených příkazem na místě									

Tabulka č. 8 Nápad přestupků v okrese Most (Služba pořádkové policie)

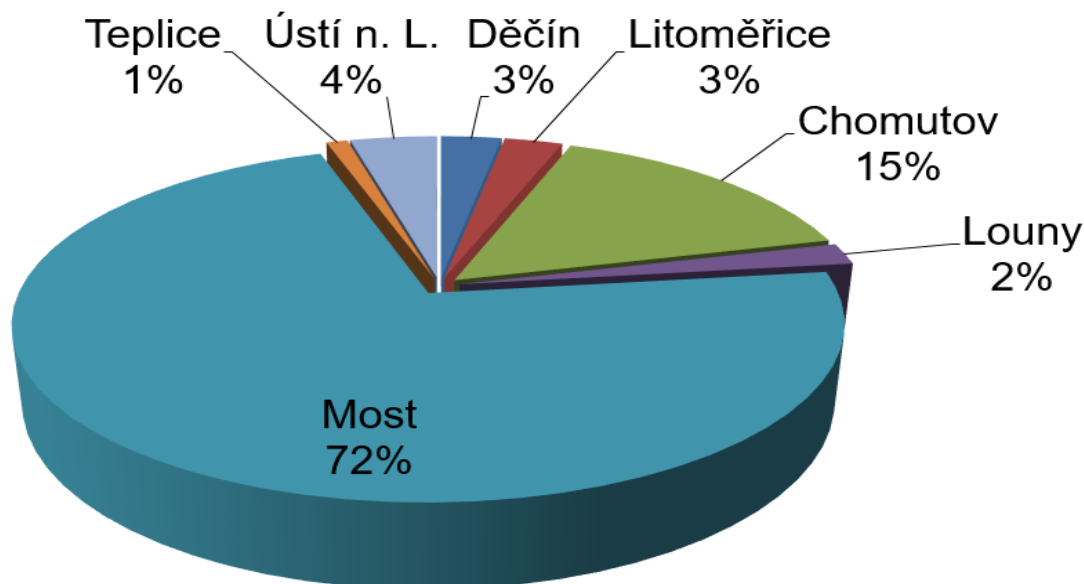
Počet majetkových přestupků dosáhl 2 024 skutků, tj. o 183 více než v roce 2021. Porovnání nápadu majetkových přestupků a jeho rozložení v rámci okresu uvádí tabulka č. 9. Přehled o přestupcích řešených službou dopravní policie je uveden v oddílu Bezpečnost silničního provozu, přestupky na úseku OPL zmiňuje též oddíl Drogová kriminalita.

Majetek	Most	Obrnice	Most Zahradní	OHS Most	Litvínov	Litvínov Hamr	Mostecko	Litvínovsko	Celkem
2021	759	74	286	177	418	127	1 296	545	1 841
2022	780	82	316	335	385	126	1 513	511	2 024
Rozdíl	21	8	30	158	-33	-1	217	-34	183
Rozdíl v %	2,77	10,81	10,49	89,27	-7,89	-0,79	16,74	-6,24	9,94
Včetně přestupků řešených příkazem na místě									

Tabulka č. 9 Nápad majetkových přestupků v okrese Most (Služba pořádkové policie)

V příkazním řízení bylo ve sledovaném období řešeno příslušníky služby pořádkové policie 5 021 přestupků, z toho v dopravě 4 439 (3 626 v roce 2021) v celkové částce 1 101 tis. Kč a ve veřejném pořádku 582 (221 v roce 2021) v celkové částce 191 tis. Kč. Tyto kategorie tak zaznamenaly výrazný meziroční nárůst, který byl zřejmě opět důsledkem odeznění vládních opatření při potírání pandemie, kdy došlo obnovení volného pohybu osob na veřejnosti a intenzity silniční dopravy. Další řada přestupků pak byla řešena tzv. domluvou, kdy šlo většinou o méně závažné případy, kdy přestupce spolupracoval a neprodleně protiprávní stav odstranil. Typickým příkladem byly případy rušení nočního klidu hlasitou hudbou v rámci rodinných „oslav“, kdy uživatel bytu na výzvu policistů hlasitost produkce snížil.

Územní odbor Most si již dlouhodobě drží přední místo v rámci Ústeckého kraje v počtu přestupků řešených v příkazním řízení. Míru úsilí zdejších policistů o maximální možné postihování narušování veřejného pořádku velmi zřetelně dokumentuje graf č. 16.



Děčín	Chomutov	Litoměřice	Louny	Most	Teplice	Ústí n. L.
23	125	22	16	582	8	33

Graf č. 16 Podíl územních odborů na řešení přestupků proti veřejnému pořádku v příkazním řízení

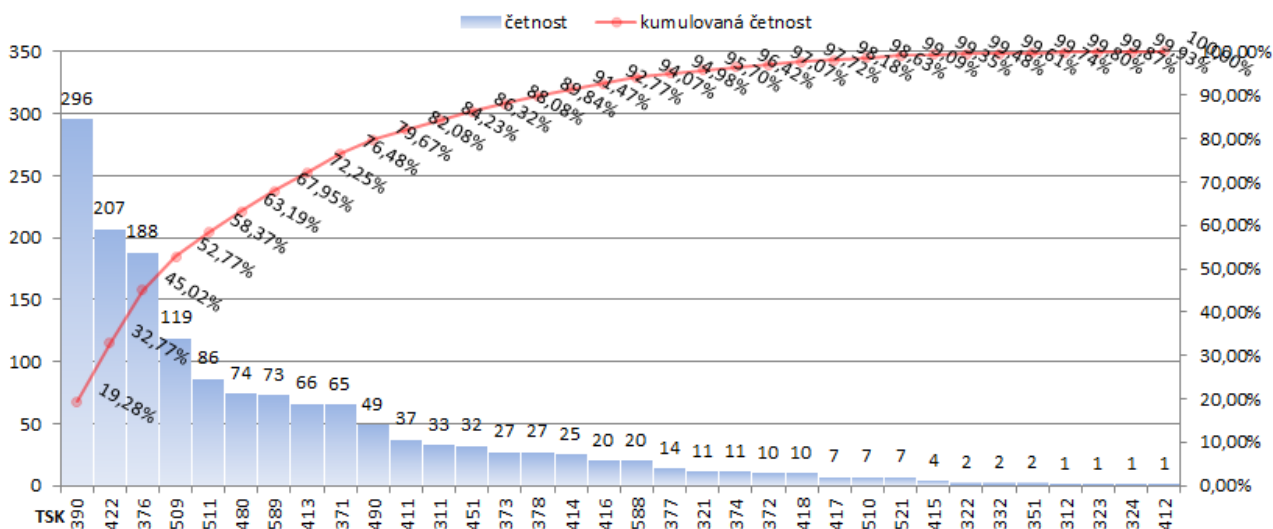
Vysvětlivky k následujícím tabulkám popisujícím nápad jednotlivých linií kriminality:

TSK	<i>takticky sledovaná kriminalita (ve sloupci je uveden číselný kód)</i>
Zelený text	<i>podskupina příslušné linie registrované kriminality</i>
Červený text	<i>linie registrované kriminality</i>
Podíl L	<i>podíl trestného činu nebo podskupiny na linii registrované kriminality</i>
Podíl C	<i>podíl trestného činu, podskupiny či linie registrované kriminality na celkové registrované kriminalitě</i>
Podbarvený text	<i>trestný čin mající v roce 2022 významný podíl (≥15 %) na nápadu příslušné linie registrované kriminality (např. majetkové, násilné apod.)</i>
Poznámka:	<i>pro zpřehlednění jsou v tabulkách uváděny pouze ty trestné činy, jejichž nápad byl alespoň v jednom z porovnávaných období nenulový</i>

7. Majetková kriminalita

TSK	Název	2021				2022				2021/2022							
		Zj.	Objasněno		Podíl		Zj.	Objasněno		Podíl		Zj.	Objasněno		Podíl		
			Počet	Tj. %	L %	C %		Počet	Tj. %	L %	C %		Počet	Tj. %	L %	C %	
311	kr. vloup. do obchodů	18	9	50	1,5	0,8	33	13	39,39	2,1	1,2	15	83,3	4	-10,6	0,6	0,4
312	kr. vloup. do výkladních skříní	0	0	0	0,0	0,0	1	1	100	0,1	0,0	1	100,0	1	100,0	0,1	0,0
321	kr. vloup. do restaurací a hostinců	13	8	61,54	1,1	0,6	11	8	72,73	0,7	0,4	-2	-15,4	0	11,2	-0,4	-0,2
322	kr. vloup. do ubytovacích objektů	2	0	0	0,2	0,1	2	1	50	0,1	0,1	0	0,0	1	50,0	0,0	0,0
323	kr. vloup. do kiosků	4	2	50	0,3	0,2	1	1	100	0,1	0,0	-3	-75,0	-1	50,0	-0,3	-0,1
324	kr. vloup. do jídeln, záv. kuch.a str. zař.	0	0	0	0,0	0,0	1	0	0	0,1	0,0	1	100,0	0	0,0	0,1	0,0
332	kr. vloup. do kult. objektů, mimo uvedené	0	0	0	0,0	0,0	2	1	50	0,1	0,1	2	100,0	1	50,0	0,1	0,1
341	kr. vloup. do pokladen a panc. skříní	1	1	100	0,1	0,0	0	0	0	0,0	0,0	-1	-100,0	-1	-100,0	-0,1	0,0
351	kr. vloup. do škol	2	1	50	0,2	0,1	2	1	50	0,1	0,1	0	0,0	0	0,0	0,0	0,0
371	kr. vloup. do bytů	51	24	47,06	4,3	2,2	65	25	38,46	4,2	2,4	14	27,5	1	-8,6	-0,1	0,1
372	kr. vloup. do víkendových chat	7	1	14,29	0,6	0,3	10	6	60	0,7	0,4	3	42,9	5	45,7	0,1	0,1
373	kr. vloup. do rodinných domků	7	1	14,29	0,6	0,3	27	9	33,33	1,8	1,0	20	285,7	8	19,0	1,2	0,7
374	kr. vloup. odc. mot. voz. dvoustupňových	7	2	28,57	0,6	0,3	11	5	45,45	0,7	0,4	4	57,1	3	16,9	0,1	0,1
375	kr. vloup. odc. mot. voz. jednostupňových	1	1	100	0,1	0,0	0	0	0	0,0	0,0	-1	-100,0	-1	-100,0	-0,1	0,0
376	kr. vloup. do mot. voz.	172	23	13,37	14,6	7,5	188	45	23,94	12,2	6,8	16	9,3	22	10,6	-2,4	-0,6
377	kr. vloup. odc. souč. mot. voz.	8	1	12,5	0,7	0,3	14	2	14,29	0,9	0,5	6	75,0	1	1,8	0,2	0,2
378	kr. vloup. odc. jízdních kol	29	11	37,93	2,5	1,3	27	4	14,81	1,8	1,0	-2	-6,9	-7	-23,1	-0,7	-0,3
390	kr. vloup. do ostatních objektů	242	57	23,55	20,6	10,5	296	88	29,73	19,3	10,8	54	22,3	31	6,2	-1,3	0,2
300-399	Krádeže vzlupáním	564	142	25,18	47,9	24,5	691	210	30,39	45,0	25,1	127	22,5	68	5,2	-2,9	0,6
411	kr. pr. kapesní	20	6	30	1,7	0,9	37	9	24,32	2,4	1,3	17	85,0	3	-5,7	0,7	0,5
412	kr. pr. při pohavním styku	0	0	0	0,0	0,0	1	0	0	0,1	0,0	1	100,0	0	0,0	0,1	0,0
413	kr. pr. jiné na osobách	31	10	32,26	2,6	1,3	66	23	34,85	4,3	2,4	35	112,9	13	2,6	1,7	1,1
414	kr. pr. mot. voz. dvoustupňových	46	23	50	3,9	2,0	25	10	40	1,6	0,9	-21	-45,7	-13	-10,0	-2,3	-1,1
415	kr. pr. mot. voz. jednostupňových	2	0	0	0,2	0,1	4	0	0	0,3	0,1	2	100,0	0	0,0	0,1	0,1
416	kr. pr. věci z mot. voz.	20	11	55	1,7	0,9	20	5	25	1,3	0,7	0	0,0	-6	-30,0	-0,4	-0,1
417	kr. pr. souč. mot. voz.	6	4	66,67	0,5	0,3	7	3	42,86	0,5	0,3	1	16,7	-1	-23,8	-0,1	0,0
418	kr. pr. jízdních kol	8	2	25	0,7	0,3	10	7	70	0,7	0,4	2	25,0	5	45,0	0,0	0,0
419	kr. pr. zvířectva	1	1	100	0,1	0,0	0	0	0	0,0	0,0	-1	-100,0	-1	-100,0	-0,1	0,0
422	kr. pr. v obchodech	144	139	96,53	12,2	6,3	207	199	96,14	13,5	7,5	63	43,8	60	-0,4	1,3	1,3
451	kr. pr. v bytech	30	19	63,33	2,5	1,3	32	20	62,5	2,1	1,2	2	6,7	1	-0,8	-0,5	-0,1
480	kr. pr. v jiných objektech	46	20	43,48	3,9	2,0	74	47	63,51	4,8	2,7	28	60,9	27	20,0	0,9	0,7
490	kr. pr. ostatní	48	17	35,42	4,1	2,1	49	25	51,02	3,2	1,8	1	2,1	8	15,6	0,9	-0,3
400-499	Krádeže prosté	402	252	62,69	34,2	17,5	532	348	65,41	34,7	19,3	130	32,3	96	2,7	-0,5	1,9
509	neopr. opatř., paděl. a pozm. plat. prostř.	69	20	28,99	5,9	3,0	119	36	30,25	7,8	4,3	50	72,5	16	1,3	1,9	1,3
510	neoprávněný zásah do práva k domu	7	6	85,71	0,6	0,3	7	6	85,71	0,5	0,3	0	0,0	0	0,0	-0,1	0,0
511	podvod	43	18	41,86	3,7	1,9	86	18	20,93	5,6	3,1	43	100,0	0	-20,9	1,9	1,3
521	zpronevěra	7	5	71,43	0,6	0,3	7	7	100	0,5	0,3	0	0,0	2	28,6	-0,1	0,0
588	zatažení věci	22	1	4,55	1,9	1,0	20	0	0	1,3	0,7	-2	-9,1	-1	-4,6	-0,6	-0,2
589	pošk. cizí věci	63	17	26,98	5,4	2,7	73	13	17,81	4,8	2,7	10	15,9	-4	-9,2	-0,6	-0,1
500-599	Ostatní majetková kriminalita	211	67	31,75	17,9	9,2	312	80	25,64	20,3	11,3	101	47,9	13	-6,1	2,4	2,2
300-599	Majetková kriminalita	1177	461	39,17	100,0	51,2	1535	638	41,56	100,0	55,8	358	30,4	177	2,4	0,0	4,6

Tabulka č. 10 Přehled majetkové kriminality



Graf č. 17 Paretův diagram registrované majetkové kriminality za rok 2022

Jedná se dlouhodobě o nejčetnější linii, která v roce 2022 představovala cca 56 % z celkového nápadu kriminality na území okresu. Meziročně došlo k nárůstu o 358 skutků (30 %) při současném mírném nárůstu objasněnosti o 2,4 %. Podrobný přehled změn v nápadu majetkové

kriminality a jejích vybraných kategorií přináší tabulka č. 10. Graf č. 17 pak znázorňuje Paretův diagram, ze kterého je patrné, jak byly jednotlivé druhy majetkové kriminality v roce 2022 zastoupeny co do četnosti.

Ani kriminogenní faktory se, s výjimkou výše popsaného skokového zhoršení majetkových poměrů obyvatelstva v důsledku válečného konfliktu na Ukrajině a také neopatrnosti a důvěřivosti ve vztahu k páčání kriminality za využití IT technologií, zásadněji nemění. Dlouhodobě platí, že v řadě případů poškození sami svým jednáním vyvolali stav, který spáchání skutku přinejmenším značně usnadnil.

Zatímco formy a způsoby páčání u krádeží vloupáním a krádeží prostých zůstaly relativně neměnné, podvody a neoprávněná opatření, padělání a pozměňování platebního prostředku se zásadněji měrou přesunuly do virtuálního prostředí internetu. Dříve běžné podvody na úseku nedodání zaplaceného zboží a služeb sice zcela nevymizely, ale výrazně se rozmnožily případy, kdy si pachatelé dokázali prostřednictvím phishingových útoků zjednat přístup k internetovému bankovnímu účtu oběti, získali vzdálený přístup k jejímu počítači či vylákali kompletní informace o její platební kartě, a následně jí doslova vysáli bankovní konto a škody pak šly do desítek až stovek tisíc. U podvodů za využívání tzv. „sociálního inženýrství“ se pachatelé obvykle vydávali za bankéře či policisty, navázali kontakt s obětí, přesvědčili ji, že její konto je v ohrožení a že je ohrožuje nějaký zaměstnanec banky. Pod záminkou záchrany peněz či pomoci policii s usvědčením pachatele přesvědčili oběť, že musí veškerou hotovost vybrat a vložit do Bitcoinu. Nebyly výjimkou ani případy, že si oběť z jejich popudu ještě v bance vzala na tuto transakci mimo vlastních peněz dokonce úvěr. Po převedení finančních prostředků na kryptoměnu následně získali od oběti přístupové kódy a prostředky zcizili. Další legendou k převodu peněz na kryptoměnu pak byl příslib „výhodného“ zúročení vkladů v řádech až 100 %, což je samozřejmě v praktickém životě nereálné. Neposledním způsobem manipulace obětí byla podvodná vylákání finančních prostředků pod legendou získání dědictví či pomoci vojákově nebo lékaři v misi na Blízkém východě, kdy škody šly do statisíců až milionů korun. Ať už však zcizené peníze zmizí v Bitcoinu nebo odejdou na bankovní účty, zejména zahraniční, je možnost jejich zajištění a vrácení oběti policii v naprosté většině případů problematická až nemožná, což platí i pro následné objasňování této trestné činnosti.

Přesněji stanovit míru latence majetkové kriminality není snadné. Lze ji zřejmě připsat zejména případům, které nebyly z nějakého důvodu (např. stud, neochota se zúčastnit příslušných administrativních úkonů, blízký příbuzenský vztah oběti a pachatele apod.) policii vůbec nahlášeny. Hrubý odhad může činit cca 5 - 10 % a jde přitom o kriminalitu převážně bagatelní.

Ve vztahu k celkové výši škody způsobené kriminalitou v roce 2022 pak majetková generovala 54 375 tis. Kč (meziročně +14 507 tis. Kč), což představuje téměř 42 % z celkové výše škody způsobené kriminalitou. V průměru na 1 krádež připadla průměrná škoda způsobená odcizením ve výši cca 19 tis. Kč. Tato hodnota je s ohledem na skutečnost, že v převážné většině krádeží jde o skutky bagatelní, relativně vysoká. Příčinou je menší skupina případů, kdy škoda přesáhla částku 1 000 tis. Kč. U škod způsobených krádežemi je také třeba uvést, že zisk pachatele byl někdy zcela minimální, ale celková škoda způsobená skutkem velmi vysoká. Šlo zejména o krádeže součástí z barevných kovů z elektrozařízení, strojů a rozvodů.

Stejně jako v minulých letech se na majetkové kriminalitě poměrně výrazně podílel trestný čin poškozování cizí věci. V roce 2022 to bylo 73 skutků, což představuje cca 5 % nápadu této linie kriminality, a celková jíím způsobená škoda dosáhla cca 2 441 tis. Kč. To vše navíc přes skutečnost, že do této kategorie se statisticky nezapočítávají sprejerství a požáry. Motivem pachatelů bylo obvykle vandalství nebo msta v rámci osobních či obchodních sporů, projevující se zejména poškozováním motorových vozidel či skleněných výplní oken a výloh. Stejně jako v minulých letech někdy poškozený pravděpodobně tušil, kdo a proč mu škodu způsobil, ale policii to z nějakého osobního důvodu zamlčel.

Pachatelé majetkové kriminality páchané na území okresu Most pocházejí především z řad osob finančně nedostatečně zajištěných, osob závislých na OPL či hracích automatech, osob s nižším stupněm vzdělání a nízkým sociálním statusem, které často obývají sociálně vyloučené lokality. Typickým znakem zůstává recidiva (opakovaně trestané osoby představovaly téměř 68 % všech osob stíhaných pro tento druh trestné činnosti).

Předmětem zájmu pachatelů dlouhodobě zůstávají především peníze a další předměty, které lze relativně snadno získat a následně zpeněžit (zejména mobilní telefony a další spotřební elektronika, součástky motorových vozidel, šperky, elektrické nářadí, jízdní kola, barevné kovy, pohonné hmoty, apod.). Policisté se také stejně jako v minulých letech v rámci své činnosti zaměřovali na pátrání po odcizených věcech, a to zejména formou kontrol v zastavárnách a bazarech, cílených pátracích akcí, kontrolou věcí převážených v motorových vozidlech apod.

Stejně jako v minulých letech byla realizována řada opatření zaměřených na potírání majetkové kriminality a významným činitelem při této činnosti také zůstala spolupráce se strážníky Městské policie měst Mostu, Litvínova a Obecní policie Bečov.

I v roce 2022 byla realizována řada případů závažné či sériové majetkové trestné činnosti. Jako příklad můžeme uvést:

- Vloupaní do vozidla, kdy obviněný v době od 04.00 do 05.00 h dne 25. 04. 2022 v Mostě, ulici Rekreační, po překonání šípového okna na pravých předních dveřích spolujezdce vnikl do vnitřních prostor zde zaparkovaného motorového vozidla tovární značky Mercedes - Benz Sprinter, ze kterého následně odcizil navigaci zn. TomTom, elektrickou kytaru a další zvukové vybavení, čímž na odcizených věcech způsobil poškozenému občanu Rakouska škodu přesahující 215 tis. Kč a poškozením provozovateli vozidla 24 tis. Kč, odcizené věci kromě navigace byly zajištěny a vráceny poškozenému; série dalších 16 případů vloupání do vozidel, domů, provozoven a dalších objektů spáchaných v Mostě v období od dubna do června 2022 shodným pachatelem dílem samostatně a dílem ve formě spolupachatelství. Celková škoda přesáhla 1 034 tis. Kč, hlavní obviněný stíhán vazebně.
- Série 4 případů krádeží v různých objektech spáchaných v době od 15. 4. do 1. 5. 2022 na Litvínovsku s celkovou škodou 23 tis. Kč, obviněný stíhán vazebně.
- Série 3 případů krádeží páchaných od 27. 3. do 27. 4. 2022 v Mostě s celkovou škodou 23 tis. Kč, obviněný ve výkonu trestu odnětí osobní svobody pro jinou tr. činnost.
- Série 4 případů vloupání do vozidel a maření výkonu úředního rozhodnutí spáchaných od 28. 1. do 2. 3. 2022 v Mostě s celkovou škodou 28 tis. Kč.
- Série 11 případů krádeží v různých objektech (garáž, šatna a zahradní domky) spáchaných na Litvínovsku v období od února do června 2022 s celkovou škodou 116 tis. Kč, obviněný stíhán vazebně.
- Série 7 případů krádeží a vloupání (kancelář, domy a vozidlo) spáchaných v Litvínově od května do července 2022 s celkovou škodou 160 tis. Kč, obviněný stíhán vazebně.
- Série 4 případů vloupání do vozidel spáchaných v Mostě a Chomutově během června 2022 s celkovou škodou 46 tis. Kč.
- Medializovaný případ krádeže, porušování domovní svobody, neoprávněného opatření, padělání a pozměnění platebního prostředku, obecného ohrožení a maření výkonu úředního rozhodnutí a vykázaní, kdy obviněný
 - dne 10. 7. 2021 okolo 03.00 h v Obrnicích, část Chanov, vnikl po přezení kovové branky na pozemek rodinného domu poškozeného, následně po schodišti vyšel ke vstupním dveřím do rodinného domu, které byly neuzamčené, a po jejich otevření vešel do přízemí domu, kde v kuchyni odcizil finanční hotovost ve výši 30 tis. Kč, klíče od osobního motorového vozidla Škoda Superb v hodnotě cca 550 tis. Kč a svazek klíčů s klíči od domu, od druhého osobního vozidla VW Caddy, od prodejního stánku, od tělocvičny a od bezpečnostní schránky v České spořitelně, z kuchyně prošel do obývacího pokoje, kde ze stolu odcizil platební kartu VISA. Následně vyšel brankou z domu ven na ulici, nasedl do osobního motorového vozidla Škoda Superb, které bylo zaparkované opodál, a odjel s ním do sídliště Chanov, kde následně okolo 03.20 h za použití odcizených klíčů vnikl do

prodejního stánku poškozeného, odkud odcizil z pokladny finanční hotovost ve výši 4 tis. Kč, zboží v celkové výši 5 tis. Kč a mobilní telefon zn. Sony Xperia v hodnotě 1 tis. Kč. Poté opět nastoupil do odcizeného vozidla a z místa činu odjel neznámo kam, tímto jednáním způsobil předběžnou škodu odcizením ve výši 590 tis. Kč.

- dne 12. 7. 2022 v době od 15.00 h do 15.30 h vykonal úmyslně jízdu jako řidič odcizeného vozidla zn. Škoda Superb po dálnici D1 v úseku mezi 89 km 105 km ve směru na Brno, kde se jej hlídka Policie ČR pokusila opakovaně zákonným způsobem zastavit se záměrem provést silniční kontrolu, avšak řidič výzvu opakovaně neuposlechnul, a přestože byl hlídkou pronásledován, tak se mu podařilo uniknout, když s plným vědomím toho, že vydá lidi v nebezpečí smrti nebo těžké újmy na zdraví, otočil vozidlo do protisměru na dálnici D1 na 105. km, kde probíhal běžný středně silný provoz, odkud pokračoval ve směru na Prahu proti směru jízdy všech přítomných vozidel, přičemž hlídka Policie ČR jej měla v dosahu na prvním sjezdu na 104 km ve směru na Prahu, kde zřetelně spatřila, že řidič pokračuje minimálně k dalšímu sjezdu na 91. km, avšak poté řidiče ztratila z dosahu a podařilo se jí odcizené vozidlo vypátrat opuštěné, zaparkované a uzamčené u BČS OMV v úseku dálnice D1 na 96. km ve směru na Brno, kdy krajně nebezpečnou jízdou řidiče nebyla způsobena žádná újma na životě či hmotná škoda, přičemž uvedené vozidlo řídil, ačkoli na základě rozsudku Okresního soudu v Mostě měl uložen trest zákazu činnosti, spočívající v zákazu řízení motorových vozidel všeho druhu na dobu čtyř let.

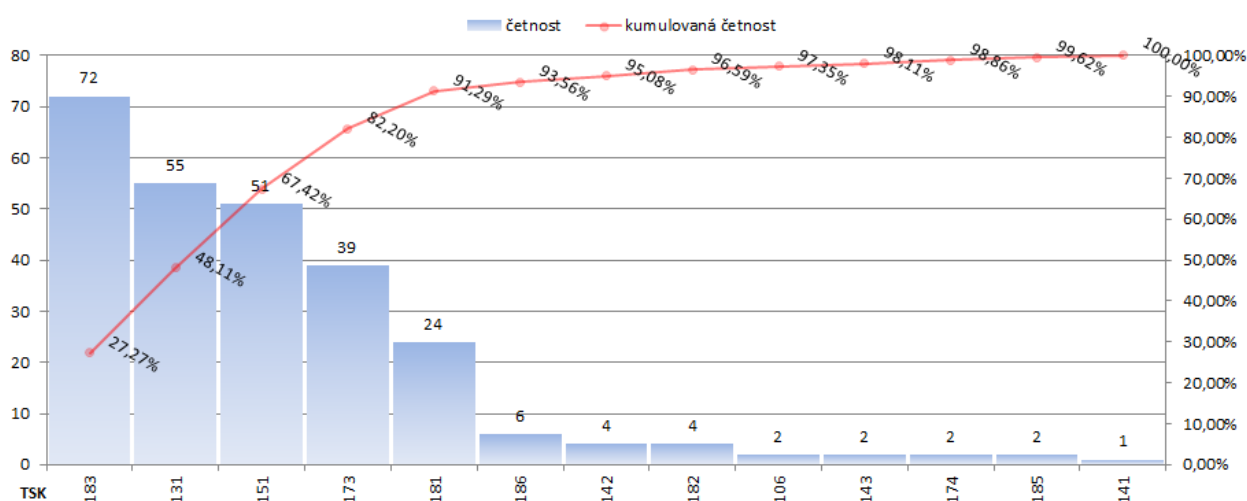
- společně s dalším pachatelem v době od 17.00 h dne 3. 7. 2022 do 12.00 h dne 9. 7. 2022, vnikl přes nedokončené oplocení do zastřešené pergoly na pozemku obydlého rodinného domu v obci České Zlatníky, okr. Most, kde odcizili sadu 4 ks ALU disků zn. Hyundai se zimními pneumatikami a 2 klubka měděných kabelů o délce 100 m, čímž způsobili celkovou škodu 10 tis. Kč.

- Realizace série 5 případů vloupání do sklepů, zahrad a rodinného domu spáchaných během července a srpna 2022 v Litvínově se škodou 31 tis Kč. Obviněný stíhán vazebně.

8. Násilná kriminalita

TSK	Název	2021				2022				2021/2022							
		Zj.	Objasněno		Podíl		Zj.	Objasněno		Podíl		Zj.	Objasněno		Podíl		
			Počet	Tj. %	L	C		Počet	Tj. %	L	C		Počet	Tj. %	L	C	
106	vraždy ostatní	0	0	0	0,0	0,0	2	1	50	0,8	0,1	2	100,0	1	50,0	0,8	0,1
100-106	Vraždy	0	0	0	0,0	0,0	2	1	50	0,8	0,1	2	100,0	1	50,0	0,8	0,1
131	loupež	53	38	71,7	21,6	2,3	55	41	74,55	20,8	2,0	2	3,8	3	2,8	-0,8	-0,3
141	nás. a vyh. proti úř. os. a OVM mimo přísl.	0	0	0	0,0	0,0	1	1	100	0,4	0,0	1	100,0	1	100,0	0,4	0,0
142	nás. a vyh. proti úř. os. a OVM PCR	3	3	100	1,2	0,1	4	3	75	1,5	0,1	1	33,3	0	-25,0	0,3	0,0
143	nás. a vyh. proti úř. os. a OVM Ob. Pol.	2	2	100	0,8	0,1	2	2	100	0,8	0,1	0	0,0	0	0,0	-0,1	0,0
151	úm. ubl.na zdraví	39	24	61,54	15,9	1,7	51	37	72,55	19,3	1,9	12	30,8	13	11,0	3,4	0,2
172	brání rukojmí	1	1	100	0,4	0,0	0	0	0,0	0,0	0,0	-1	-100,0	-1	-100,0	-0,4	0,0
173	nebezpečné vyhř.	45	38	84,44	18,4	2,0	39	35	89,74	14,8	1,4	-6	-13,3	-3	5,3	-3,6	-0,5
174	nebezpečné pronásledování	4	4	100	1,6	0,2	2	2	100	0,8	0,1	-2	-50,0	-2	0,0	-0,9	-0,1
181	vydírání	26	17	65,38	10,6	1,1	24	20	83,33	9,1	0,9	-2	-7,7	3	18,0	-1,5	-0,3
182	zbavení a omezování osobní svobody	2	2	100	0,8	0,1	4	3	75	1,5	0,1	2	100,0	1	-25,0	0,7	0,1
183	porušování domovní svobody	51	34	66,67	20,8	2,2	72	53	73,61	27,3	2,6	21	41,2	19	6,9	6,5	0,4
185	týrání svěřené os.	9	7	77,78	3,7	0,4	2	1	50	0,8	0,1	-7	-77,8	-6	-27,8	-2,9	-0,3
186	týrání os. žijící ve společném obydli	10	3	30	4,1	0,4	6	2	33,33	2,3	0,2	-4	-40,0	-1	3,3	-1,8	-0,2
100-199	Násilné činy	245	173	70,61	100,0	10,7	264	201	76,14	100,0	9,6	19	7,8	28	5,5	0,0	-1,1

Tabulka č. 11 Přehled násilné kriminality



Graf č. 18 Paretův diagram registrované násilné kriminality za rok 2022

Do násilné kriminality jsou řazeny trestné činy s nejzávažnějšími důsledky pro život osob, tedy vraždy. Dále pak závažné skutky jako loupeže, vydírání, únosy, ublížení na zdraví, týrání svěřené osoby apod. Meziročně došlo u násilné kriminality k nárůstu nápadu o 19 případů (+7,8 %), který byl provázen nárůstem objasněnosti o 5,5 %, která tak dosahuje více než 76 %, což je vynikající výsledek jak v rámci Ústeckého kraje, tak i celé republiky. Kromě mírné změny celkového nápadu násilné kriminality lze najít dílčí změny také v četnosti u jednotlivých kategorií. V roce 2022 byly na území okresu registrovány 2 vraždy. Počet loupeží mírně narostl o 2. Obdobně jako v minulých letech byla po linii násilné kriminality prověřována řada případů, kdy si „poškozený“ událost buď zcela vymyslel, nebo bylo zjištěno, že jde jen o přestupek. Všechna oznámení však byla od počátku prověřována se stejnou důsledností. Za zmínku také stojí nárůst počtu úmyslných ublížení na zdraví o 12 a porušování domovní svobody o 21.

Podrobný přehled změn v nápadu násilné kriminality a jejích vybraných kategorií lze nalézt v tabulce č. 11. Graf č. 18 pak znázorňuje Paretův diagram, který představuje, jak byly jednotlivé druhy násilné kriminality v roce 2022 zastoupeny co do četnosti.

Máme-li odhadnout míru latence násilné kriminality, může se tato pohybovat okolo cca 10 %. Lze ji předpokládat zejména u skutků páchaných mezi členy domácností nebo v uzavřených komunitách. O takových případech se policie obvykle dozvídá od lékařského personálu, všímavých sousedů či pedagogů v případě násilí páchaného na dětech a v poslední době také často z informací, které oběti sdílejí na sociálních sítích.

Typickým pachatelem násilné kriminality je muž mladší věkové kategorie základního vzdělání nižšího sociálně ekonomického statusu se sklonem k agresivitě a často též k požívání alkoholu či drog. Stíháno pro násilnou kriminalitu bylo ale také 22 žen. Podíl opakovaně stíhaných osob u násilné trestné činnosti činil cca 45 %.

Předmětem zájmu pachatelů u loupeží byly v převážné většině peníze, mobilní telefony a příruční zavazadla. Násilné trestné činnosti se pachatelé dopouštěli zpravidla ve večerních a nočních hodinách. Typickým místem páchaní byla místa veřejnosti přístupná (ulice, parky) a v menší míře restaurace, herny, diskotéky a jejich okolí. K řadě útoků také došlo v domácnostech, kdy pachatelem a obětí byli bývalí či současní partneři. Takováto napadení pak v některých případech vykazovala znaky domácího násilí či týrání. V souvislosti s domácím násilím uplatnili v roce 2022 policisté ÚO Most institut vykazování dle § 44 a násl. z. č. 273/2002 Sb., o Policii České republiky, ve 30 případech, tedy o 12 více než v roce 2021.

Stejně jako v minulých letech byla i v roce 2022 zaznamenána řada událostí, které dokumentovaly trend zvyšování agresivity pachatelů. Jako příklad lze uvést následující případy:

- Týrání osoby žijící ve společném obydlí, kdy obviněný v době od září 2021 do 31. 3. 2022 v Mostě, ul. Růžová, v bytě fyzicky a zejména psychicky týral svoji matku tím, že se vůči ní dopouštěl šikany spočívající v nesmyslných pokynech, jako například v jakých hodinách má vařit, chodit nakupovat, přičemž bez vědomí poškozené tyto intervaly měnil a požadoval jejich plnění, dále požadoval, aby ovladač byl položen tlačítka dolů, požadoval, aby při vaření byla naběračka nebo vařečka shodně s uchy hrnce, poškozená nesměla přemísťovat jeho věci při úklidu domácnosti, v případě, kdy odložila koupěný chléb patkou kůrky směrem k rohu sporáku, bylo to špatně, když poškozená nakoupila potraviny s nevhodným datem spotřeby, vyhodil je, dále požadoval přesné umístění svých potravin v lednici, se kterými nesměla poškozená hnout, přičemž když neuposlechla, byl na ni hrubý, sprostý a křičel na ni, což činil opakovaně, kdy poškozená v důsledku své

podřízenosti si často nedovolila ani oponovat, a když oponovala, tak jí řekl, aby držela hubu. Dále opakovaně v bytě házel s jídlem, které uvařila poškozená, a on nebyl spokojen, jak poškozená pak toto uklízela, opakovaně vyhazoval poškozenou právě nakoupené potraviny, což ji nutilo chodit znovu nakupovat, a to i opakovaně v rámci jednoho dne, proti vůli poškozené nechal téct bezdůvodně vodu, kterou tato platila v rámci nájemného, opakovaně vyčítal poškozené, že mu zničila život a že kvůli ní ztratil 4 roky života, opakovaně ničil vybavení domácnosti (mikrovlnnou troubu, toustovač, talíře apod.), kdy při konfliktech byl k poškozené agresivní, vyhrožoval jí zničením dalšího vybavení domácnosti, přičemž takto jednal a konflikty vyvolával fakticky denně, kdy v rámci těchto konfliktů poškozenou ve třech případech chytl pod krkem jednou rukou silně, přičemž ve dvou případech měla poškozená modřiny na krku. K poslednímu konfliktu došlo dne 31. 3. 2022 okolo 17.40 h, kdy poté, co se obviněný vrátil zpět do místa bydliště, došlo ke slovnímu konfliktu mezi ním a poškozenou, kdy v průběhu toho obviněný upadl na zem při cestě z koupelny, a když mu chtěla poškozená pomoci ze země vstát, začal jí hrubě nadávat, kdy řekl, že všem ukáže, neboť má mačetu, kdy poškozená věděla o tom, že má takovou sečnou zbraň v bytě, a následně se rozmáchl, kdy rukou strčil do poškozené, která poté padla na hranu zdi. Poškozená z tohoto jednání pojala důvodnou obavu o svůj život a zdraví, vyběhla ze svého bytu až do přízemí panelového domu, odkud zavolala policii. Obviněný, který takto týral osobu blízkou žijící s ním ve společném obydlí po delší dobu, byl stíhán vazebně.

- Loupež na seniorce, kdy obviněný dne 7. 3. 2022 kolem 10.00 hodin v Mostě, v parku Šibeník, ze zadu přistoupil k poškozené nar. 1939, a snažil se jí vytrhnout kabelku, kterou držela v ruce, ale tuto poškozená nechtěla pustit, proto pachatel využil větší síly, kdy poškozenou při opakovaném trhnutí za kabelku strhl na zem. Poškozená upadla na asfaltový chodník obličejem a pravým ramenem, načež kabelku pustila a obviněný s odcizenou kabelkou utekl do blízkého lesíka. V odcizené kabelce měla poškozená kapesníky, sluneční brýle, skládací dámský deštník, nákupní tašku, svazek klíčů, koženkovou peněženku s finanční hotovostí ve výši 247 Kč a osobní doklady. Při napadení utrpěla frakturu nosu, frakturu pravého ramene a povrchní pohmožděliny na levé ruce. Obviněný byl stíhán vazebně.

V roce 2022 se mimo výše popsané podařilo realizovat řadu závažných případů. Zmínit lze např.:

- Porušování domovní svobody, nebezpečné vyhrožování a ublížení na zdraví ve stádiu pokusu, kdy obviněný:
 - 1) dne 27. 03. 2022 okolo 04.00 h v Mostě, ul. Josefa Skupy, vykopl vstupní dveře, a poté neoprávněně vstoupil do bytové jednotky poškozeného, kde došel do ložnice. Tento obviněného slovně vyzval, aby jeho byt opustil, což obviněný neučinil, a tak se ho snažil

tlačení do těla z bytu vytlačit, kdy došlo k vzájemnému přetahování, které vyústilo ve fyzické napadení poškozeného ze strany obviněného spočívající v opakovaných úderech rukou do oblasti hlavy a následně též v opakovaných úderech kladivem do oblasti hlavy,

2) dne 30. 03. 2022 v blíže nezjištěnou dobu umístil na sociální síť Facebook výhrůžný příspěvek, kdy dané výhrůžky vzbudily v poškozeném obavu o jeho život a zdraví,

3) dne 31. 03. 2022 v čase 02.05 h zaslal na telefonní číslo poškozeného SMS výhrůžnou zprávu a další zprávu téhož dne v 07.59 h, kdy výhrůžky vzbudily v poškozeném obavu o jeho život a zdraví.

- Pokus těžkého ublížení na zdraví, kdy obviněný dne 02. 04. 2022 okolo 19.30 h v Mostě, ul. M. G. Dobnera, v bytě, v prostoru koupelny, po předchozí slovní rozepři fyzicky napadl svoji družku tak, že za přesně nezjištěných okolností vedl útok šroubovákem o celkové délce zhruba 15 cm proti tělu poškozené, kdy došlo k zapíchnutí kovové části tohoto šroubováku do levé horní oblasti hrudníku poškozené. Tato byla se svým poraněním následně hospitalizována. Obviněný byl stíhán vazebně.
- Těžké ublížení na zdraví a vydírání, kdy obviněný:
 - 1) dne 17. 3. 2022 v přesně nezjištěné době kolem 12.00 h v Mostě, ul. Tiskařská, na ubytovně na pokoji nejprve slovně a následně fyzicky napadl poškozeného, kdy jej nejprve chytil za košili pod krkem a opakovaně jej velkou silou udeřil pěstí do obličeje a hlavy, zároveň jej opakovaně kopl velkou silou kolenem do oblasti žeber, dále pak obviněný pokračoval po krátké době v útoku na poškozeného na chodbě uvedené ubytovny, kde po vzájemném držení v oblasti ramen tohoto přimáčkli ke stěně a opětovně jej několikrát udeřil pěstí do obličeje a opakovaně kopl kolenem do oblasti břicha a hrudníku, přičemž poškozenému způsobil rupturu sleziny a drobné odřeniny v oblasti hrudníku.
 - 2) následně dne 22. 3. 2022 v přesně nezjištěné době na stejném místě kontaktoval poškozeného po jeho propuštění z nemocnice, kdy mu sdělil, aby nešel na policii nic hlásit v souvislosti s napadením, že pokud nic hlásit nepůjde, tak se o něj budou starat a bude moci znovu chodit do práce, ale pokud to nahlásí na policii, tak jej nechá z práce propustit, kdy ztráta zaměstnání by pro poškozeného znamenala existenční problémy.
- Loupež, kdy se obviněný dne 14. 04. 2022 okolo 08.20 h v Mostě, tř. Budovatelů, nejprve kopáním do vstupních dveří bytu domáhal vstupu do bytu užívaného jeho sestrou a její rodinou, kdy poté, co poškozená ze strachu před poškozením dveří tyto otevřela, ji napadl pěstí do obličeje, vlivem čehož upadla na podlahu předsíně a dále se po poškozené domáhal vydání peněz a vyhrožoval jí zabitím. Poté, co se jí podařilo vstát a vyjít z bytu, ji zatlačil zpět do bytu, kde ji povalil na podlahu a fyzicky ji napadl kopem do oblasti žeber, přičemž jí vyčítal, proč ho nechce pustit do bytu a dát mu peníze, kdy dalšího jednání zanechal poté, co poškozená začala křičet o pomoc a dcera poškozené, která se s dalšími mladšími sourozenci nacházela také v bytě, vzala blíže nezjištěný smeták, kterým

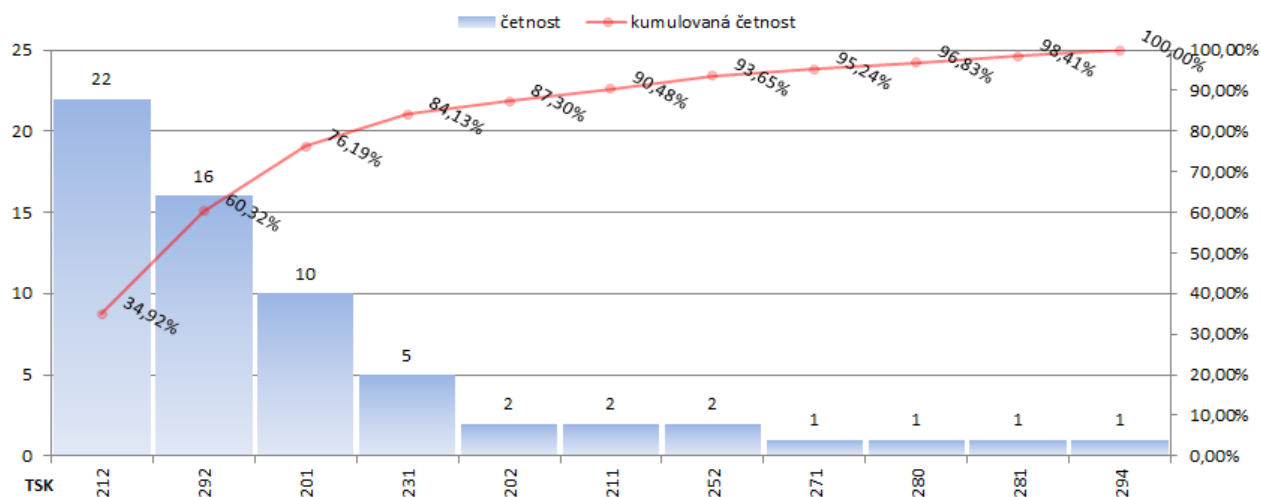
obviněného několikrát udeřila, a poté začala klepat na sousedy, přičemž obviněný předtím, než z místa utekl, ještě v bytě nakoukl do dětského pokoje, aniž by z bytu cokoliv odcizil. Obviněný byl stíhán vazebně.

- Pokus těžkého ublížení na zdraví, kdy obviněný dne 24. 4. 2022 okolo 18.00 h v Mostě, ul. Česká, v bytě nacházejícím se v 1. patře panelového domu, po předešlé vzájemné slovní a fyzické rozepři vzal kuchyňský nůž s délkou čepele zhruba 20 cm a jednou bodl spolubydlícího poškozeného do oblasti břicha, kdy poškozený byl s poraněním následně letecky transportován do Masarykovy nemocnice v Ústí nad Labem.
- Medializovaný případ pokusu těžkého ublížení na zdraví, kdy obviněný dne 5. 6. 2022 kolem 22.00 h v Mostě, ul. Karla Marxe, z lodžie náležící k bytové jednotce, kde byl na návštěvě, z důvodu rozhořčení nad hlučností uživatelů bytu na adrese Karla Marxe čp. 723 jednou vystřelil cíleně z dlouhé vzduchové zbraně olověnou diabolku směrem k lodžii tohoto bytu, kde se v tu dobu nacházel poškozený (cizí státní příslušník), kterého zasáhl do oblasti hrudníku, kdy poranění si vyžádalo lékařské ošetření s hospitalizací.
- Pokus těžkého ublížení na zdraví a výtržnictví, kdy obviněný dne 29. 9. 2022 okolo 09.00 hodin v Litvínově, v ulici Tržní, bezdůvodně, nečekaně a s velkou razancí fyzicky napadl poškozeného tak, že ho nejprve jednou udeřil pěstí do obličeje, poté jej začal kopat a strkat do něj, v důsledku čehož poškozený upadl na zem, kde obviněný ve fyzickém útoku pokračoval opakovanými kopy do těla a údery pěstí do oblasti obličeje, čímž poškozenému způsobil poranění spočívající ve dvojitě zlomenině lící kosti a zlomenině levé očnice, přičemž si byl vědom skutečnosti, že útok vede proti osobě vysokého věku, přičemž nejintenzivnější část útoku vedl na hlavu na zemi ležícího poškozeného, tedy si musel být vědom skutečnosti, že poškozenému může způsobit závažné poranění hlavy, k čemuž nedošlo pouze díky obraně poškozeného a přístupu kolemjdoucích svědků. Popsaného jednání se obviněný dopustil, ačkoliv již byl za obdobné jednání dříve uznán vinným.
- Pokus ublížení na zdraví a vydírání, kdy obviněný dne 3. 12. 2022 kolem 8.00 h v Mostě, ul. Františka Halase, v bytě prarodičů, po předchozí slovní rozepři s babičkou nejprve rozlámал konferenční stůl v obývacím pokoji, kde spal, následně ji fyzicky napadl jedním úderem otevřenou dlaní pravé ruky do oblasti levé tváře, následkem čehož zavravorala a ze strachu se bránila tak, že ho jednou ranou hliníkovou vycházkovou holí udeřila do levé ruky, na což reagoval nejméně dvěma údery otevřenou dlaní ruky do hlavy, která následkem útoku upadla na postel v ložnici, a ve chvíli, kdy mu řekla, aby odešel, že ho v bytě nechce a oznámí věc na policii, jí vyhrožoval zabitím, pokud učiní oznámení, kdy svého jednání zanechal a z bytu odešel, načež poškozená vyhledala lékařské ošetření. Tohoto se dopustil i přesto, že již byl za obdobné jednání rozsudkem Okresního soudu v Mostě v roce 2022 odsouzen. Obviněný byl stíhán vazebně.

9. Mravnostní kriminalita

TSK	Název	2021					2022					2021/2022					
		Zj.	Objasněno		Podíl		Zj.	Objasněno		Podíl		Zj.	Tj. %	Objasněno		Podíl	
			Počet	Tj. %	L %	C %		Počet	Tj. %	L %	C %			Počet	Tj. %	L %	C %
201	znásilnění	13	7	53,85	21,3	0,6	10	3	30	15,9	0,4	-3	-23,1	-4	-23,9	-5,4	-0,2
202	sexuální nátlak	0	0	0	0,0	0,0	2	0	0	3,2	0,1	2	100,0	0	0,0	3,2	0,1
211	pohlavní zneužití v závislosti	0	0	0	0,0	0,0	2	0	0	3,2	0,1	2	100,0	0	0,0	3,2	0,1
212	pohlavní zneužití ostatní	11	4	36,36	18,0	0,5	22	8	36,36	34,9	0,8	11	100,0	4	0,0	16,9	0,3
231	ostatní pohlavní úchyly výtržnictví	5	2	40	8,2	0,2	5	5	100	7,9	0,2	0	0,0	3	60,0	-0,3	0,0
241	šíření pornografie	7	5	71,43	11,5	0,3	0	0	0	0,0	0,0	-7	-100,0	-5	-71,4	-11,5	-0,3
252	úm. ubl. na zdraví nak. lidskou nemocí	7	7	100	11,5	0,3	2	2	100	3,2	0,1	-5	-71,4	-5	0,0	-8,3	-0,2
271	kuplífství	0	0	0	0,0	0,0	1	0	0	1,6	0,0	1	100,0	0	0,0	1,6	0,0
280	soulož. mezi příbuznými	0	0	0	0,0	0,0	1	1	100	1,6	0,0	1	100,0	1	100,0	1,6	0,0
281	obchodování s lidmi	2	0	0	3,3	0,1	1	0	0	1,6	0,0	-1	-50,0	0	0,0	-1,7	-0,1
292	dětská pornografie a zneužití dítěte k ní	14	9	64,29	23,0	0,6	16	7	43,75	25,4	0,6	2	14,3	-2	-20,5	2,4	0,0
294	navazování ned. kontaktů s dítětem	0	0	0	0,0	0,0	1	1	100	1,6	0,0	1	100,0	1	100,0	1,6	0,0
296	svádění k pohlavnímu styku dítěte	1	0	0	1,6	0,0	0	0	0	0,0	0,0	-1	-100,0	0	0,0	-1,6	0,0
297	svádění k pohlavnímu styku	1	1	100	1,6	0,0	0	0	0	0,0	0,0	-1	-100,0	-1	-100,0	-1,6	0,0
200-299	Mravnostní kriminalita	61	35	57,38	100,0	2,7	63	27	42,86	100,0	2,3	2	3,3	-8	-14,5	0,0	-0,4

Tabulka č. 12 Přehled mravnostní kriminality



Graf č. 19 Paretův diagram registrované mravnostní kriminality za rok 2022

Mravnostní kriminalita představuje nepočetnou specifickou skupinu trestných činů, která se v celkovém množství registrovaných skutků poněkud ztrácí. Celkem bylo v roce 2022 registrováno 63 případů, což představuje meziroční nárůst o 2 skutky. Bližší přehled uvádí tabulka č. 12, podíl jednotlivých druhů mravnostní kriminality je znázorněn v Paretově diagramu, viz graf č. 19. Přestože dlouhodobě co do rozsahu nápadu nepatří z hlediska bezpečnostní situace mravnostní kriminalita k rizikovým faktorům, jedná se o velmi závažnou trestnou činnost s dalekosáhlými následky, zejména jsou-li oběťmi děti, jde o sériovou trestnou činnost, případně o projevy specifických sexuálních deviací.

I zde lze míru latence stanovit jen velmi obtížně a s ohledem na nízkou četnost skutků spadajících do této skupiny ji ani nelze objektivně vyjádřit v procentech. Tento jev můžeme očekávat zejména v případech, kdy dochází k pohlavnímu zneužívání či sexuálnímu násilí v domácnosti mezi

rodinnými příslušníky či partnery nebo v uzavřené komunitě. V některých případech je důvodem neoznámení trestného činu stud a obava ze sekundární viktimizace. V roce 2022 96 % osob stíhaných pro tento druh kriminality tvořili muži a naopak oběťmi byly obvykle ženy. Zajímavým jevem byl fakt, že u některých případů pohlavního zneužívání poškozené dívky mladší 15 let odmítaly při objasňování spolupracovat nejen s policejními orgány, ale dokonce i s vlastními rodiči. Specifickým prostředím pro páchaní mravnostní kriminality pak představuje prostředí internetu, zejména sociální sítě.

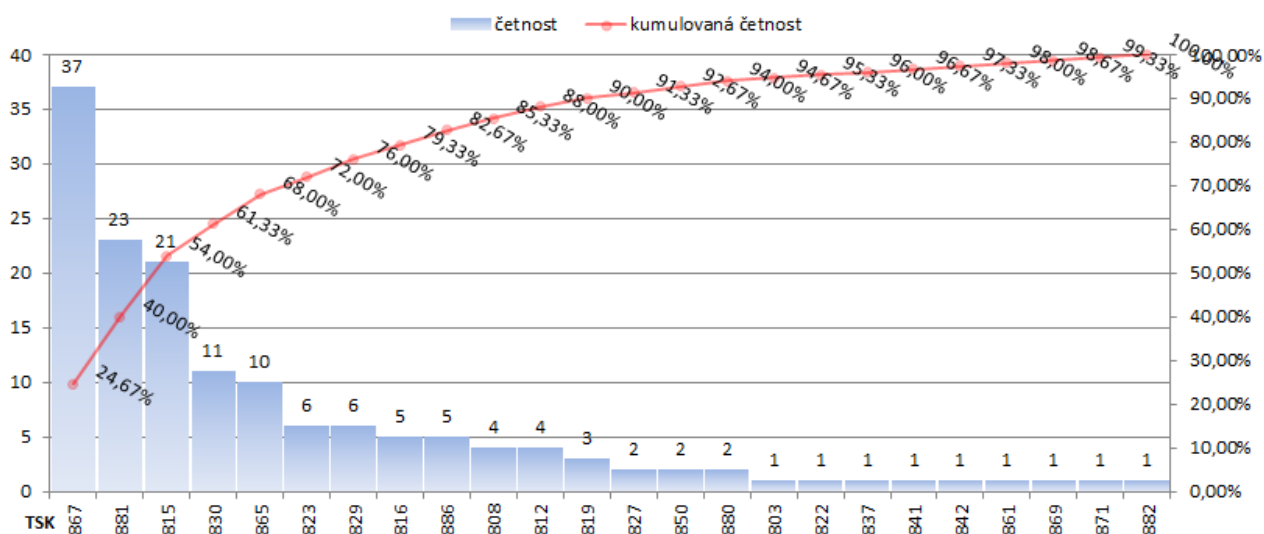
Obdobně jako u loupeží se kriminalisté často museli zabývat případy, u kterých nakonec zjistili, že poškozená si celou věc vymyslela nebo se jednalo jen o přestupek. I zde tak platí, že došlo ke značnému mrhání silami a prostředky na úkor jiných policejních činností. Motivem takového jednání oznamovatelů obvykle bývá pomsta, obava z provalení nevěry často spojené s nechtěnou graviditou, nebo nezaplacení za sexuální služby. Nejsou ojedinělé ani případy, kdy se „poškozená“, v úmyslu se zviditelnit, přímo ve svém okolí či na sociálních sítích pochlubí, že byla obětí sexuálního násilí, čímž spustí doslova lavinu dezinformací. Následně se důsledným prověřením obvykle spáchání předmětného jednání jednoznačně vyloučí. Žádný případ však nelze podcenit, neboť pouhá nepřesná či nevhodná medializace takové události může vyvolat intenzivní pocit ohrožení u veřejnosti.

I v roce 2022 řešili policisté některé závažné případy mravnostní kriminality, s ohledem na jejich citlivost je však nebudeme blíže specifikovat.

10. Hospodářská kriminalita

TSK	Název	2021					2022					2021/2022					
		Zj.	Objasněno		Podíl		Zj.	Objasněno		Podíl		Zj.	Objasněno		Podíl		
			Počet	Tj. %	L %	C %		Počet	Tj. %	L %	C %		Počet	Tj. %	L %	C %	
803	neoprávněné podnikání	0	0	0	0,0	0,0	1	0	0	0,7	0,0	1	100,0	0	0,0	0,7	0,0
808	zkr. údajů o stavu hospodaření a jmění	4	4	100	3,4	0,2	4	4	100	2,7	0,1	0	0,0	0	0,0	-0,8	0,0
810	por. povinnosti v insolvenčním řízení	1	0	0	0,9	0,0	0	0	0	0,0	0,0	-1	-100,0	0	0,0	-0,9	0,0
812	krádež prostá	3	3	100	2,6	0,1	4	2	50	2,7	0,1	1	33,3	-1	-50,0	0,1	0,0
815	podv. v sociálním zab. a nem. pojištění	21	21	100	17,9	0,9	21	21	100	14,0	0,8	0	0,0	0	0,0	-3,9	-0,1
816	padělání a pozměnění peněz	10	4	40	8,5	0,4	5	3	60	3,3	0,2	-5	-50,0	-1	20,0	-5,2	-0,3
819	zkrácení daně	2	1	50	1,7	0,1	3	2	66,67	2,0	0,1	1	50,0	1	16,7	0,3	0,0
822	pošk. věřitele	1	0	0	0,9	0,0	1	0	0	0,7	0,0	0	0,0	0	0,0	-0,2	0,0
823	padělání a pozměnění veřejné listiny	2	1	50	1,7	0,1	6	6	100	4,0	0,2	4	200,0	5	50,0	2,3	0,1
827	neopr. užívání cizí věci mot. vozidla	1	1	100	0,9	0,0	2	2	100	1,3	0,1	1	100,0	1	0,0	0,5	0,0
829	zpronevěra	9	8	88,89	7,7	0,4	6	3	50	4,0	0,2	-3	-33,3	-5	-38,9	-3,7	-0,2
830	podvod	12	9	75	10,3	0,5	11	6	54,55	7,3	0,4	-1	-8,3	-3	-20,5	-2,9	-0,1
834	neopr. prov. loterie a podobné sázk.hry	2	2	100	1,7	0,1	0	0	0	0,0	0,0	-2	-100,0	-2	-100,0	-1,7	-0,1
837	ostatní tr. činy proti měně	1	1	100	0,9	0,0	1	1	100	0,7	0,0	0	0,0	0	0,0	-0,2	0,0
838	neopr. opatř., paděl. a pozm. plat. prostřed.	1	1	100	0,9	0,0	0	0	0	0,0	0,0	-1	-100,0	-1	-100,0	-0,9	0,0
841	krádeže poštovních zásilek	0	0	0	0,0	0,0	1	0	0	0,7	0,0	1	100,0	0	0,0	0,7	0,0
842	krádeže silničních zásilek	0	0	0	0,0	0,0	1	1	100	0,7	0,0	1	100,0	1	100,0	0,7	0,0
850	ohr. nebo pošk. životního prostředí úm.	0	0	0	0,0	0,0	2	0	0	1,3	0,1	2	100,0	0	0,0	1,3	0,1
861	por. práv k och. známce a jiným ozn.	1	1	100	0,9	0,0	1	1	100	0,7	0,0	0	0,0	0	0,0	-0,2	0,0
865	neopr. přístup a pošk. záznamu v poč. sys.	5	1	20	4,3	0,2	10	0	0	6,7	0,4	5	100,0	-1	-20,0	2,4	0,1
867	por. autorského práva a práv k databázi	2	1	50	1,7	0,1	37	37	100	24,7	1,3	35	1750,0	36	50,0	23,0	1,3
869	por. povinnosti při správě cizího majetku	1	1	100	0,9	0,0	1	1	100	0,7	0,0	0	0,0	0	0,0	-0,2	0,0
871	havárie a provozní poruchy úmyslné	0	0	0	0,0	0,0	1	1	100	0,7	0,0	1	100,0	1	100,0	0,7	0,0
880	pojistný podvod	4	4	100	3,4	0,2	2	2	100	1,3	0,1	-2	-50,0	-2	0,0	-2,1	-0,1
881	úvěrový podvod	33	33	100	28,2	1,4	23	22	95,65	15,3	0,8	-10	-30,3	-11	-4,3	-12,9	-0,6
882	dotací podvod	0	0	0	0,0	0,0	1	0	0	0,7	0,0	1	100,0	0	0,0	0,7	0,0
886	neodvedení daně, pojistného na soc. zab.	1	1	100	0,9	0,0	5	3	60	3,3	0,2	4	400,0	2	-40,0	2,5	0,1
800-899	Hospodářská kriminalita	117	98	83,76	100,0	5,1	150	118	78,67	100,0	5,5	33	28,2	20	-5,1	0,0	0,4

Tabulka č. 13 Přehled hospodářské kriminality



Graf č. 20 Paretův diagram registrované hospodářské kriminality za rok 2022

Hospodářská kriminalita se při meziročním nárůstu nápadu o 30 skutků (+28,2 %) na celkové registrované kriminalitě podílela stejně jako v roce 2021 cca 5 %. Jejimi typickými znaky jsou dlouhodobě vysoká míra latence v případě závažných případů a vyšší míra objasněnosti, která v roce 2022 dosáhla téměř 79 %.

Dalším znakem tohoto druhu kriminality je skutečnost, že vyšetřování zejména u závažnějších skutků bývá časově velmi náročné a nezdědka jsou realizovány případy, které byly spáchány před několika lety, přičemž k jejich odhalení došlo z nejrůznějších důvodů se značným časovým odstupem. Proto je třeba při hodnocení ročního nápadu vycházet z pojmu kriminalita **registrovaná**. Bližší porovnání nápadu hospodářské kriminality lze nalézt v tabulce č. 13. Graf č. 20 znázorňuje Paretův diagram, ze kterého je patrné, jaké její formy byly v roce 2022 registrovány a jejich četnost.

Z 24,7 % se na nápadu této linie podílelo porušování autorského práva a práv k databázi (37 skutků), tj. meziročně +35. Přes mírný meziroční pokles o 10 případů byly dalšími nejčastěji prověřovanými trestnými činy úvěrové podvody (23 skutků) a podvody v sociálním zabezpečení a nemocenském pojištění (21 skutků).

Na celkové výši škody způsobené hospodářskou kriminalitou v roce 2022 (61 859 tis. Kč) se nejvýrazněji (57 %) podílely podvody (TSK 830), kdy způsobená škoda dosáhla 35 159 tis. Kč. Na nápadu hospodářské kriminality se však tyto případy počtem 11 případů podílely pouze 7 %.

I u hospodářské kriminality je obtížné přesněji stanovit míru její latence. Na straně jedné je registrována řada oznámených bagatelních jednání s minimální výší způsobené škody, na straně druhé zřejmě existuje řada neodhalených kvalifikovaných skutků. Pokud tedy odhadujeme míru latence hospodářské kriminality, můžeme hovořit o cca 30 %. Příčiny a důvody páčání hospodářské kriminality i její případné latence se dlouhodobě nemění a není nutno je na tomto místě opětovně detailně popisovat.

Z pohledu osob stíhaných pro hospodářskou trestnou činnost převažují stejně jako v ostatních hlavních kategoriích muži s tím rozdílem, že podíl žen je poměrně vysoký a v roce 2022 činil cca 26,6 %, což znamená cca dvojnásobek oproti kriminalitě obecné. Podíl opakovaně stíhaných na hospodářské kriminalitě činil cca 23 %.

Na kontrole hospodářské kriminality se podílelo primárně oddělení hospodářské kriminality Most. Stejně jako v posledních letech prověřovalo značný počet často účelově podaných trestních oznámení, kdy výsledkem bylo zjištění, že se nejedná o trestný čin, ale o občanskoprávní či obchodní spor. Některé bagatelní případy řešili policisté obvodních oddělení, další, zejména ty nejzávažnější, prověřoval odbor hospodářské kriminality KŘP ÚK, tyto nám však nepřísluší blíže komentovat.

V roce 2022 se podařilo zrealizovat několik případů závažné hospodářské tr. činnosti, např.:

- Porušení autorského práva, práv souvisejících s právem autorským a práv k databázi, kdy obviněný v době nejméně od 31. 10. 2020 do 2. 1. 2022 ze svého notebooku bez souhlasu držitelů autorských práv oprávněných společností zpřístupnil veřejnosti prostřednictvím internetu na filehostingovém serveru webshare.cz větší množství chráněných audiovizuálních děl, kdy svým jednáním způsobil škodu v celkové výši 1 355 tis. Kč.
- Série podvodných jednání, kdy si 4 obvinění během roku 2021 na různých místech v ČR zapůjčili stavební nářadí a stavební stroje, a to již s počátečním úmyslem takto zapůjčené věci nevrátit, zpeněžit je a získat tak neoprávněné obohacení, kdy svým jednáním způsobili celkovou škodu ve výši 963 tis. Kč.
- Porušení autorského práva, kdy obviněný nejméně od 12. 12. 2016 do 29. 3. 2022 zpřístupnil veřejnosti prostřednictvím internetu na filehostingovém serveru www.fastshare.cz bez souhlasu držitelů práv celkem devíti společnostmi zastoupených společností Česká protipirátská unie větší množství audiovizuálních děl, kdy způsobil přímou škodu ve výši 710 tis. Kč.
- Rozsáhlý podvod, kdy obviněný jako statutární orgán společnosti v rámci své pracovní pozice stomatologa vykazoval, a to nejméně od 16. 6. 2017 do 31. 8. 2021, na vrub zdravotních pojišťoven proplacení provedených zdravotních úkonů u 493 pacientů

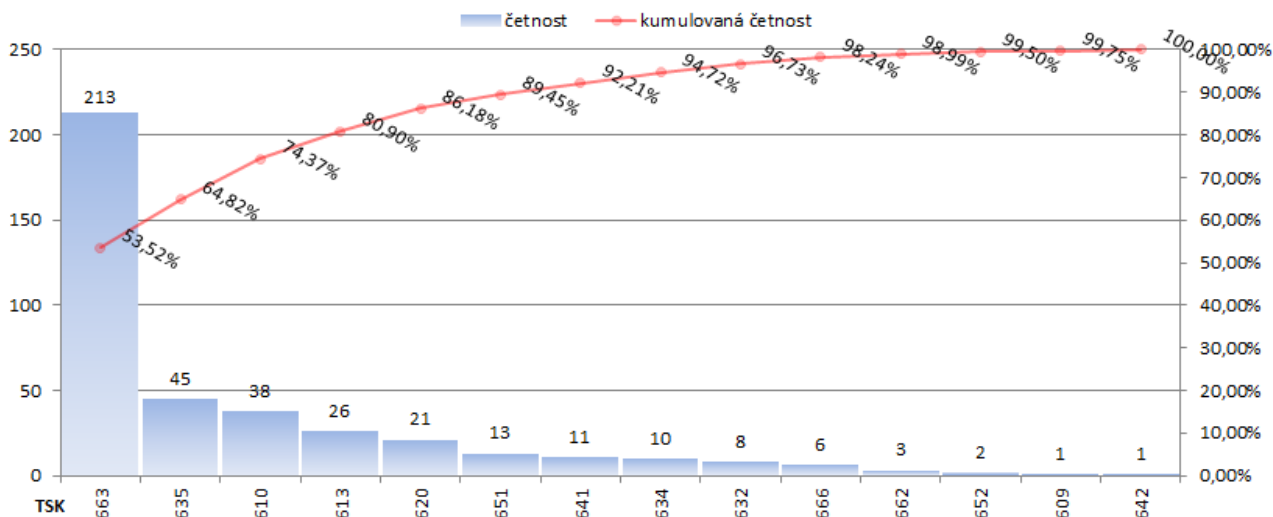
v celkové částce 2 404 tis. Kč, přičemž ve skutečnosti nebyly vykázány zdravotní úkony provedeny, kdy takto jakožto jednatel společnosti postupoval již s tím úmyslem, aby byly zdravotní pojišťovny uvedeny v omyl, přičemž tyto na základě uváděných nepravdivých skutečností ohledně vykázání zdravotní péče v dobré víře úkony proplatily.

- Podvod, kdy obviněný v úmyslu se obohatit v období 1. 9. 2021 do 30. 5. 2022 v celkem 8 případech na různých místech vylákal od různých osob finanční hotovost pod záminkou rychlé půjčky nebo nabídky realizace různých stavebních a dokončovacích prací a dodání stavebního materiálu, kdy si vyžádal finanční zálohu na realizaci a nákup stavebního materiálu nebo vyplacení celé částky zakázky, ačkoli si byl již v době žádosti o půjčky nebo sjednávání zakázek vědom, že nemá finanční pokrytí k vrácení zapůjčených peněz a sjednané zakázky nebude realizovat, a takto získané finanční prostředky využije pro svůj osobní prospěch, čímž způsobil přímou škodu ve výši 2 955 tis. Kč, a o další úmyslné vylákání finanční hotovosti ve výši 65 tis. Kč se pokusil, přičemž mohl, pokud by mu vyšel jeho záměr v plném rozsahu, způsobit celkovou přímou škodu ve výši 3 020 tis. Kč.
- Porušení práv k ochranné známce, kdy 3 obvinění v době od 20. 7. 2021 do 27. 7. 2022 na Mostecku ve značném rozsahu přechovávali, nabízeli k prodeji a prodávali padělky mycích prostředků s obchodním označením FAIRY s vědomím, že jedná padělky mycího prostředku neoprávněně označeného ochrannou známkou, k níž přísluší výlučné právo k užívání pouze vlastníkovu ochranné známky, čímž bez souhlasu vlastníka ochranné známky, tedy společnosti The Procter & Gamble Company, v obchodním styku užívali výrobky, jejichž označení z důvodu podobnosti s ochrannou známkou mohou způsobit na straně veřejnosti záměnu včetně pravděpodobnosti asociace mezi označením a ochrannou známkou, čímž neoprávněně zasáhli do vlastnických práv k ochranné známce.

11. Ostatní kriminalita

TSK	Název	2021					2022					2021/2022					
		Zj.	Objasněno		Podíl		Zj.	Objasněno		Podíl		Zj.	Tj. %	Objasněno		Podíl	
			Počet	Tj. %	L %	C %		Počet	Tj. %	L %	C %			Počet	Tj. %	L %	C %
609	hanobení lidských ostatků	0	0	0	0,0	0,0	1	0	0	0,3	0,0	1	100,0	0	0,0	0,3	0,0
610	výtržnictví	45	32	71,11	11,3	2,0	38	29	76,32	9,5	1,4	-7	-15,6	-3	5,2	-1,7	-0,6
613	pošk. cizí věci sprejerství	30	3	10	7,5	1,3	26	6	23,08	6,5	0,9	-4	-13,3	3	13,1	-1,0	-0,4
620	ohrožování výchovy dítěte	10	7	70	2,5	0,4	21	16	76,19	5,3	0,8	11	110,0	9	6,2	2,8	0,3
632	podávání alkoholu dítěti	0	0	0	0,0	0,0	8	4	50	2,0	0,3	8	100,0	4	50,0	2,0	0,3
634	ned. překročení státní hranice	2	1	50	0,5	0,1	10	10	100	2,5	0,4	8	400,0	9	50,0	2,0	0,3
635	ned. výr. a jiné nakl. s OPL a jedy pro jin.	55	50	90,91	13,8	2,4	45	40	88,89	11,3	1,6	-10	-18,2	-10	-2,0	-2,4	-0,8
641	přechovávání OPL a jedy pro sebe	9	8	88,89	2,3	0,4	11	10	90,91	2,8	0,4	2	22,2	2	2,0	0,5	0,0
642	výr. a držení předm. k ned. výr. OPL a jedy	3	3	100	0,8	0,1	1	1	100	0,3	0,0	-2	-66,7	-2	0,0	-0,5	-0,1
643	ned. pěstování rostlin obsahující OPL	2	0	0	0,5	0,1	0	0	0	0,0	0,0	-2	-100,0	0	0,0	-0,5	-0,1
651	pošk. cizí věci a obecné ohrožení požáry	15	2	13,33	3,8	0,7	13	0	0	3,3	0,5	-2	-13,3	-2	-13,3	-0,5	-0,2
652	pošk. cizí věci a obecné ohrožení výbuchy	1	0	0	0,3	0,0	2	0	0	0,5	0,1	1	100,0	0	0,0	0,3	0,0
662	ned. ozbrojování	0	0	0	0,0	0,0	3	0	0	0,8	0,1	3	100,0	0	0,0	0,8	0,1
663	maření výkonu úř. ho rozhodnutí	223	217	97,31	55,8	9,7	213	206	96,71	53,5	7,7	-10	-4,5	-11	-0,6	-2,2	-2,0
666	legalizace výnosů z tr. činnosti	5	5	100	1,3	0,2	6	4	66,67	1,5	0,2	1	20,0	-1	-33,3	0,3	0,0
600-699	Ostatní kriminalita	400	328	82	100,0	17,4	398	326	81,91	100,0	14,5	-2	-0,5	-2	-0,1	0,0	-2,9

Tabulka č. 14 Přehled ostatní kriminality



Graf č. 21 Paretův diagram registrované ostatní kriminality za rok 2022

Ostatní kriminalita zahrnuje relativně nesourodou skupinu trestných činů a je tudíž obtížné charakterizovat typickou obětí či typického pachatele. Na celkové kriminalitě se však nápadem 398 skutků podílela cca 14,5 %. Přehled nápadu této linie kriminality přináší tabulka č. 14, graf č. 21 ukazuje četnost zastoupení jednotlivých skutků v roce 2022. V četnosti vede již dlouhodobě maření výkonu úředního rozhodnutí, které při nápadu 213 skutků (meziročně -10) tvořilo 53,5 % linie. Problematika drog (TSK 635, 636, 641, 642 a 643) je s ohledem na svou specifičnost podrobněji popsána v samostatném oddílu. Některé trestné činy spadající pod ostatní kriminalitu jsou charakterizovány vysokou mírou latence a policisté je většinou odhalí jen díky svojí kontrolní (maření výkonu úředního rozhodnutí) či operativní činnosti (drogová kriminalita), oproti tomu případy jako výtržnictví či sprejství jsou prověřovány většinou právě na základě podnětu fyzických či právnických osob a latence je zde minimální.

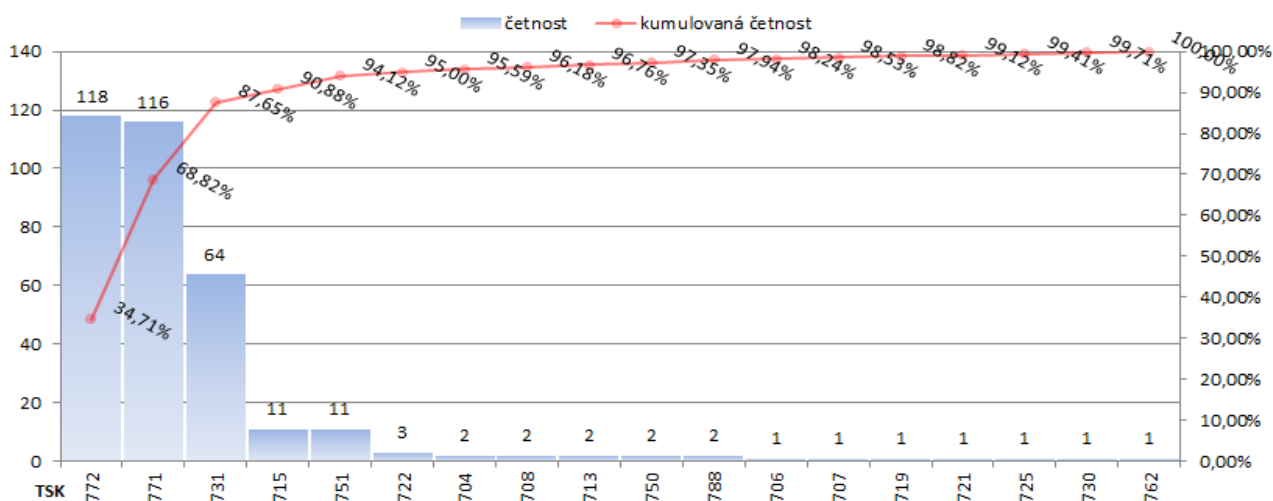
Jako příklad dobré práce policistů lze uvést realizace dvou případů maření výkonu úředního rozhodnutí. Dne 15. 11. 2022 v čase kolem 11.40 h v Litvínově, ul. Sokolská zastavili a kontrolovali policisté OOP Litvínov motorové vozidlo zn. ŠKODA Octavia, jehož řidič se na výzvu dobrovolně podrobil testeru DrugWipe 5SP na přítomnost omamných a psychotropních látek s pozitivním výsledkem na látku AMP/MET. Následně se po poučení odmítl dostavit k lékařskému vyšetření spojenému s odběrem žilní krve. Kontrolou bylo zjištěno, že řidič vozidla má vysloven platný zákaz řízení všech motorových vozidel rozhodnutím Městského úřadu v Brandýse nad Labem, dále rozhodnutím Magistrátu města Mostu a rozsudkem OS Most. Ve vozidle se kromě řidiče nacházely další 2 osoby z prostředí TOXI. Řidič byl zadržen, bylo mu sděleno podezření v ZPŘ a byl předán spolu se spisovým materiálem státnímu zástupci. Tento shledal důvody vazby, nepropustil jej na svobodu a předal ho spolu s návrhem na potrestání soudci, který na něj uvalil vazbu. Poté byl dne 16. 11. 2022 předán do věznice v Litoměřicích. Následně jiná hlídka OOP Litvínov dne 15. 11.

2022 kolem 23.00 h zpozorovala na pozemní komunikaci v Litvínově Záluží výše zmíněné vozidlo, o kterém jí bylo z předchozího případu známo, že ho užívají osoby z prostředí TOXI. Řidič vozidla se na výzvu dobrovolně podrobil testeru DrugWipe 5SP na přítomnost omamných a psychotropních látek s pozitivním výsledkem na látku AMP/MET. Následně se po poučení odmítl dostavit k lékařskému vyšetření spojenému s odběrem žilní krve. Kontrolou bylo zjištěno, že řidič vozidla má vysloven platný zákaz řízení všech motorových vozidel rozsudkem OS Louny a také rozsudkem OS Most. Protiprávní jednání bylo realizováno shodným způsobem jako ve výše popsaném případě a řidič byl rovněž dne 16. 11. 2022 předán do věznice v Litoměřicích.

12. Zbývající kriminalita

TSK	Název	2021					2022					2021/2022					
		Zj.	Objasněno		Podíl		Zj.	Objasněno		Podíl		Zj.	Objasněno		Podíl		
			Počet	Tj. %	L %	C %		Počet	Tj. %	L %	C %		Počet	Tj. %	L %	C %	
703	zel. pod. a prop. hn. sm. k potl. pr. a sv. čl.	1	0	0	0,3	0,0	0	0	0	0,0	0,0	-1	-100,0	0	0,0	-0,3	0,0
704	neposkytnutí pomoci	3	1	33,33	1,0	0,1	2	1	50	0,6	0,1	-1	-33,3	0	16,7	-0,4	-0,1
706	pošk. cizích práv	2	2	100	0,7	0,1	1	1	100	0,3	0,0	-1	-50,0	-1	0,0	-0,4	-0,1
707	por. tajemství dopravných zpráv	1	0	0	0,3	0,0	1	0	0	0,3	0,0	0	0,0	0	0,0	0,0	0,0
708	pomluva	2	1	50	0,7	0,1	2	1	50	0,6	0,1	0	0,0	0	0,0	-0,1	0,0
713	obecné ohrožení	1	0	0	0,3	0,0	2	0	0	0,6	0,1	1	100,0	0	0,0	0,3	0,0
715	pošk. a ohr. provozu ob. prosp. zařízení	18	3	16,67	6,0	0,8	11	7	63,64	3,2	0,4	-7	-38,9	4	47,0	-2,8	-0,4
719	zasahování do nez. soudu a pohr. soudem	0	0	0	0,0	0,0	1	1	100	0,3	0,0	1	100,0	1	100,0	0,3	0,0
721	nadržování	1	1	100	0,3	0,0	1	1	100	0,3	0,0	0	0,0	0	0,0	0,0	0,0
722	křivé obv. a tlumočení, nepr. znal. pos.	6	6	100	2,0	0,3	3	3	100	0,9	0,1	-3	-50,0	-3	0,0	-1,1	-0,2
725	podněcování, schval., nepř. a neozn tr. č.	0	0	0	0,0	0,0	1	1	100	0,3	0,0	1	100,0	1	100,0	0,3	0,0
726	poruš. tajemství listin a jin. dokumentů	1	1	100	0,3	0,0	0	0	0	0,0	0,0	-1	-100,0	-1	-100,0	-0,3	0,0
730	veškeré nehody úmyslné	0	0	0	0,0	0,0	1	0	0	0,3	0,0	1	100,0	0	0,0	0,3	0,0
731	dopravní nehody silniční nedbalostní	49	41	83,67	16,4	2,1	64	46	71,88	18,8	2,3	15	30,6	5	-11,8	2,4	0,2
732	dopravní nehody letecké nedbalostní	1	0	0	0,3	0,0	0	0	0	0,0	0,0	-1	-100,0	0	0,0	-0,3	0,0
742	nehody komb. železniční a sil. z nedb.	1	0	0	0,3	0,0	0	0	0	0,0	0,0	-1	-100,0	0	0,0	-0,3	0,0
750	ubl. na zdraví z nedbalosti pracovní úraz	5	1	20	1,7	0,2	2	0	0	0,6	0,1	-3	-60,0	-1	-20,0	-1,1	-0,1
751	ubl. na zdraví z nedbalosti ostatní	5	1	20	1,7	0,2	11	1	9,09	3,2	0,4	6	120,0	0	-10,9	1,6	0,2
762	pošk. věřitele	1	0	0	0,3	0,0	1	0	0	0,3	0,0	0	0,0	0	0,0	0,0	0,0
771	ohr. pod vlivem návykové látky, opilství	91	90	98,9	30,4	4,0	116	112	96,55	34,1	4,2	25	27,5	22	-2,4	3,7	0,3
772	zanedbání povinné včivky	110	66	60	36,8	4,8	118	72	61,02	34,7	4,3	8	7,3	6	1,0	-2,1	-0,5
788	podněcování k nenávisti vůči sk. osob	0	0	0	0,0	0,0	2	0	0	0,6	0,1	2	100,0	0	0,0	0,6	0,1
700-799	Zbývající kriminalita	299	214	71,57	100,0	13,0	340	247	72,65	100,0	12,4	41	13,7	33	1,1	0,0	-0,6

Tabulka č. 15 Přehled zbývající kriminality



Graf č. 22 Paretův diagram registrované zbývající kriminality za rok 2022

Jak sám název napovídá, představuje zbývající kriminalita obdobně jako kriminalita ostatní poměrně nesourodou skupinu trestných činů a ani zde nelze obecně popsat typickou oběť či typického pachatele. Dlouhodobě se v tomto druhu kriminality významnou měrou prezentují ohrožení pod vlivem návykové látky, zanedbání povinné výživy a nedbalostní silniční dopravní nehody, přičemž všechny tyto kategorie zaznamenaly meziroční nárůst. Možné příčiny u ohrožení návykové látky a silničních dopravních nehod již byly zmíněny v předchozích oddílech, u zanedbání povinné výživy je nelze jednoznačně identifikovat. Blíže strukturu nápadu zbývající kriminality popisuje tabulka č. 15. Paretův diagram v grafu č. 22 znázorňuje, jak byly jednotlivé kategorie zbývající kriminality v roce 2022 zastoupeny co do četnosti.

Míru latence je obtížné hodnotit. Pouze v případě trestného činu ohrožení pod vlivem návykové látky lze uvést, že de facto všechny evidované případy byly vyhledány vlastní intenzivní činností policejních orgánů. Pobídka k oznámení případů zanedbání povinné výživy zase v naprosté většině přicházela od matek dětí a v menší míře od různých sociálních institucí. Dále je třeba poznamenat, že rozsah nápadu trestného činu zanedbání povinné výživy nelze běžnými policejními prostředky de facto kontrolovat. Také názory na vyvozování trestní odpovědnosti z takových jednání se v rámci nejen naší společnosti, ale i v rámci EU a dalších zemí, různí.

13. Korupce

V roce 2022 neprověřovali policisté ÚO Most žádný případ korupčního jednání.

Míra latence korupce obecně může být u tohoto druhu kriminality zejména s ohledem na nízký počet odhalených případů v posledních letech poměrně vysoká, procentuálně ji však nedokážeme kvantifikovat. Eventuální případy prověřované krajskými součástmi či útvary s celorepublikovou působností nám nepřísluší jakkoli komentovat.

V rámci ÚO Most jsou soustavně přijímána důsledná protikorupční opatření zaměřená na předcházení a odhalování korupčních jednání směřující jak vůči policistům a civilním zaměstnancům zvenčí, tak i na případná jednání jich samých. Tato opatření spočívají zejména v přísném dodržování transparentnosti realizace veškerých činností a provádění důsledné kontroly zejména na úseku přímého výkonu služby, ochrany osobních údajů a utajovaných informací, trestního a správního řízení, ale i ekonomiky a personalistiky. Současně je umožněno prostřednictvím jak osobního jednání s vedením územního odboru, tak i prostřednictvím schránky na podněty a připomínky, umístěné ve vestibulu areálu ÚO Most, popř. prostřednictvím emailových

schránek a dalších prostředků komunikace, podávat a přijímat oznámení a podněty o korupčním či jiném nezákonném jednání.

14. Drogová kriminalita

Drogová kriminalita je řazena do segmentu tzv. ostatní kriminality. Jde o nepočetnou skupinu skutkových podstat spočívající převážně ve výrobě či pěstování omamných a psychotropních látek (OPL) pro sebe či pro jiného, jejich držení a šíření toxikomanie včetně dealerství. S ohledem na komplexnost problematiky jsme do přehledu zařadili také korespondující přestupková jednání spočívající v nižší závažnosti. Bližší přehled za rok 2022 poskytuje tabulka č. 16.

2022			
Trestné činy	Zjištěno	Objasněno	Objasněnost
výroba, držení a distribuce	57	51	89,5%
Přestupky	29		

Tabulka č. 16 Nápadu drogových deliktů v okrese Most za rok 2022

Přes relativně nižší podíl jen 2 % na celkové registrované kriminalitě v roce 2022 je nutno zdůraznit, že se jedná o kriminalitu závažnou, provázenou celou řadou vedlejších důsledků, ať už se týkají poškození zdraví a života uživatelů, narušení soužití mezi toxikomany a jejich okolím nebo páchání tzv. „obstarávací“, zejména majetkové, kriminality primárně motivované získáním finančních prostředků na nákup drog. Velmi nebezpečným jevem pak je řízení motorových vozidel pod vlivem OPL. V roce 2022 bylo spáchání trestného činu ohrožení pod vlivem návykové látky touto formou prokázáno v 77 případech. V dalších 100 případech bylo zneužití OPL řidičem detekováno orientační zkouškou při silničních kontrolách, ale s ohledem na skutečnost, že tito řidiči lékařské vyšetření spojené s odběrem krve odmítli, byly tyto případy kvalifikovány „pouze“ jako přestupek na úseku BESIP, ovšem takovéto odmítnutí je v podstatě automaticky správními orgány sankcionováno v maximální možné výši, tedy pokutou ve výši 50 tis. Kč a dvouletým zákazem řízení motorových vozidel.

Dále je nutno uvést, že drogová problematika je zcela specifická. Míra latence trestné činnosti je zde vysoká a velmi nízká je naopak ochota osob z drogového prostředí s policií jakkoli spolupracovat. Menší část trestných činů byla vyhledána na základě podnětů občanů, některé případy ilegálního držení OPL pak byly zjištěny při kontrolách osob a motorových vozidel.

Zásadním prostředkem k odhalování a potírání tohoto druhu kriminality však byla a do budoucna bude operativní práce kriminalistů zařazených na linii TOXI.

Typickými pachateli této trestné činnosti jsou narkomané často s kriminální minulostí, zabývající se výrobou a následnou distribucí OPL. Oběťmi jsou obvykle osoby závislé na užívání OPL pocházející ze slabých sociálních vrstev, často pachatelé majetkové trestné činnosti, ale také příležitostní konzumenti OPL či „experimentující“ osoby z řad mládeže. Je nutno konstatovat, že věková hranice u některých konzumentů je poměrně nízká, a proto se také na možné zneužívání OPL dětmi a mládeží policisté zaměřovali při kontrolách prostor, kde se tyto osoby shromažďují, zejména se jednalo o diskotéky, hřiště a parky.

I během roku 2022 se podařilo objasnit řadu případů sériové či závažné tr. činnosti. Jako příklad můžeme popsat medializovaný případ přechovávání a distribuce OPL, kdy obviněný dne 1. 12. 2022 v Bílině bez příslušného oprávnění k nakládání s omamnými a psychotropními látkami dle zákona č. 167/1998 Sb., o návykových látkách, pro jiného přechovával 56,2 g psychotropní látky metamfetamin, v přesně nezjištěné době v období jara roku 2021 v Mostě, v bytě v ul. Zdeňka Fibicha, bez příslušného oprávnění k nakládání s omamnými a psychotropními látkami dle zákona č. 167/1998 Sb., o návykových látkách, obstaral a následně prodal další osobě nejméně ve třech případech celkem nejméně 10 g metamfetaminu a dále ve shodném období na různých místech v Mostě bez příslušného oprávnění k nakládání s omamnými a psychotropními látkami dle zákona č. 167/1998 Sb., o návykových látkách, obstaral a následně prodal v přesně nezjištěném počtu případů přesně nezjištěné množství metamfetaminu další osobě, přičemž metamfetamin (pervitin) je psychotropní látka uvedená v příloze č. 5 k nařízení vlády č. 463/2013 Sb.

Další případy z taktických důvodů nebudeme blíže popisovat.

15. Kriminalita s extremistickým podtextem

U tohoto druhu kriminality je třeba zdůraznit, že odhalování a postihování jakýchkoli projevů extremismu a udržení relativně příznivé bezpečnostní situace na tomto úseku patří mezi trvalé priority ÚO Most. Zvýšená pozornost však nebyla věnována jen samotné extremistické scéně. Mimo to byly průběžně analyzovány a vyhodnocovány všechny události, které samy o sobě neměly extremistický podtext (zejména násilné a majetkové delikty), avšak mohly by, zejména při účelové interpretaci a nedostatečné informovanosti veřejnosti, vyvolat rasově a sociálně motivované nepokoje. Jako účelné se projevilo neprodlené prověřování a postihování takových

jednání v rámci trestního či přestupkového řízení a přijímání vhodných opatření v součinnosti s dalšími institucemi (městské policie, OSPOD apod.). ÚO Most v tomto ohledu popsanou prioritu v roce 2022 hodnotí jako bezezbytku naplněnou.

Extremismus, ať už pravicový či levicový, s sebou vždy nese rizika vzniku občanských nepokojů, napadání osob či poškozování majetku. Primárně se na kontrole extremistických aktivit podíleli pracovníci kriminální policie, linie EXTRÉM. Ti nejenže prověřovali řadu konkrétních případů či poznatků, ale zejména poskytovali podporu pro vedení včasným dodáváním validních informací, na jejichž základě bylo možno přijímat adekvátní opatření. Je však třeba uvést, že rok 2022 veřejných projevů extremismu příliš nepřinesl.

Obvyklé pravidelně konané květnové setkání příznivců pravé části spektra se stejně jako v roce 2021 uskutečnilo v Mostě. Dne 21. 5. 2022 od 14.00 h proběhla akce pod názvem „REHO 2022“, které se zúčastnilo cca 40 osob. Účastníci se přesunuli pěšky od nádraží ČD v Mostě do areálu Kostelního hřbitova, kde proběhl pietní akt. Akce se obešla bez narušení veřejného pořádku.

Dalšími akcemi, kterých se účastnili příznivci z řad PEX (členové „Brux Vandals“ a „Ultras 1909“), byla fotbalová utkání klubu FK Baník Most - Souš. Ti mimo návštěv domácích utkání také v menších skupinách vyjížděli na některé venkovní zápasy, zejména do Jablonce a Liberce.

Z opačné části spektra pak lze zmínit akci konanou dne 20. 8. 2022 pod názvem „PRIDE MOST“ (manifestační akce upozorňující na údajnou diskriminaci LGBT osob), které se zúčastnilo cca 300 osob, kdy mezi těmito se nacházely i některé osoby z řad levicových aktivistů.

Během roku 2022 bylo prověřováno několik případů podezření ze spáchání tr. činu podněcování k nenávisti vůči skupině osob nebo k omezování jejich práv a svobod dle § 356 tr. z., kdy se jednalo zejména o komentáře zveřejněné na sociálních sítích.

16. Pátrání po osobách

V porovnání s rokem 2021 se počet vyhlášených (532) i vypátraných (531) osob v celostátním pátrání mírně zvýšil (vyhlášeno +19, odvoláno +2) a současně vzrostl rozdíl mezi počtem vyhlášených a odvolaných pátrání -16 v roce 2021 a +1 v roce 2022. Nejčastějším důvodem pro vyhlášení pátrání bylo opětovně vydání příkazu k zatčení (celkem 271 tj. 50,9 % vyhlášených pátrání). Podrobnější porovnání je uvedeno v tabulce č. 17.

Pátrání po osobách						
	2021		2022		rozdíl	
	vyhlášeno	odvoláno	vyhlášeno	odvoláno	vyhlášeno	odvoláno
pátrání po pobytu	92	109	74	77	-18	-32
příkaz k zatčení	233	225	271	263	38	38
podezřelá osoba	38	39	19	20	-19	-19
vězeň	0	0	1	0	1	0
svěřenec	4	3	6	5	2	2
pohřešovaná osoba	47	48	59	59	12	11
nezn. mrtvola / kost. nález	0	2	0	0	0	-2
osoba k předvedení	12	11	16	16	4	5
svědek	3	2	3	4	0	2
obviněný	7	8	4	4	-3	-4
příkaz k dodání do VTOS	64	58	71	69	7	11
ochranné opatření	1	2	0	0	-1	-2
národní podklad + EZR/ZR	3	10	3	9	0	-1
Příkaz k zadržení	9	12	5	5	-4	-7
CELKEM	513	529	532	531	19	2

Tabulka č. 17 Přehled o osobách v celostátním pátrání pro okres Most

Stejně jako v minulých letech byly opakovaně pohřešovány osoby mladší 18 let, které soustavně utíkaly z domova či z výchovných ústavů, a opět docházelo k situacím, kdy se jeden z bývalých partnerů dožadoval vypátrání druhého, přestože věděl, že byl z nějakého důvodu opuštěn záměrně a ten druhý se před ním v podstatě skrývá. I v roce 2022 byla řada pohřešovaných vypátrána v rámci intenzivního prověřování prvotního oznámení, aniž by došlo k formálnímu vyhlášení celostátního pátrání. Nadále řada podnětů vyplynula z informací pocházejících zprostředkovaně ze sociálních sítí. Někdy byly informace oznamovatelem pouze chybně interpretovány, ale několikrát se na jejich základě skutečně podařilo hledanému zachránit zdraví či dokonce život. V některých případech však bohužel výsledky pátrání takto šťastný konec nepřinesly.

Jako příklad se šťastným koncem lze uvést rozsáhlou intenzivní pátrací akci po nemocném muži r. 1954 ze dne 30. 4. 2022 v okolí vodních ploch na Litvínovsku, který se měl odjet ve svém osobním automobilu rybařit. Po několikahodinovém intenzivním pátrání byl muž nalezen v terénu v blízkosti vodní nádrže mezi výsypkami v lokalitě Dolní Litvínov, kde v důsledku nemoci upadl a již se sám nedokázal zdvihnout. Po vypátrání byl živý předán cestou RZS do lékařské péče. Paradoxní je, že po stejném muži za obdobných okolností bylo pátráno již ve dnech 23. - 24. 9. 2020, kdy byl nalezen v těžkém lesním terénu v blízkosti vodního díla Fláje.

Obdobně jako v minulosti byli také policisté na úkor jiných činností zatěžováni hledáním osob, které svévolně opustily zdravotnické zařízení, nebo na značnou vzdálenost eskortovali vypátraného zatčeného k soudu, kde si tento pouze převzal obsílku a byl soudcem propuštěn.

17. Bezpečnost silničního provozu

Dopravní nehody

V roce 2022 došlo na pozemních komunikacích okresu Most k 1 172 dopravním nehodám (DN), což je o 2 méně oproti roku 2021. Porovnání dopravní nehodovosti s rokem 2021 je obsaženo v tabulce č. 18.

	2021	2022	Rozdíl
celkem DN	1 174	1 172	-2
DN s projednáním	442	450	8
DN (spr. řízení, TČ)	321	292	-29
usmrceno sob	5	10	5
těžké zranění	1	6	5
lehké zranění	150	149	-1
hmotná škoda (Kč)	50 057 400	54 773 400	4 716 000

Tabulka č. 18 Základní přehled nehodovosti

Struktura příčin DN byla obdobná jako v roce 2021 a za několik posledních let se výrazněji nemění. Nejčastěji šlo o nesprávný způsob jízdy, nedodržování stanovené rychlosti jízdy a nedání přednosti v jízdě. Na řadě těchto nehod se ale na prvním místě podepsala primárně nepozornost účastníků silničního provozu - nesprávný způsob jízdy, kde se jednalo hlavně o nedodržení bezpečnostní vzdálenosti za vozidlem. Poměrně četné byly nehody nezaviněné řidičem, ale obvykle zvěří či domácím zvířetem (194 případů). Dále lze konstatovat, že k většímu počtu DN standardně došlo na parkovištích u nákupních center a na místních komunikacích, kde se jednalo o nehody zcela zbytečné, pramenící, jak je výše zmíněno, z nepozornosti řidičů a někdy zůstal pachatel poškození zaparkovaného vozidla neznámý. Porovnání hlavních příčin dopravních nehod s rokem 2021 představuje tabulka č. 19.

V roce 2022 bylo zaznamenáno celkem 236 DN, kdy viník ujel z místa, což je meziročně o 2 více. Podle lokality došlo k 839 nehodám v obci (+43) a k 333 mimo obec (-45), vliv alkoholu byl u viníka nehody prokázán ve 41 případech, v 7 případech byl viník ovlivněn jinou návykovou látkou.

Hlavní příčina	2021	2022	Rozdíl
nezaviněná řidičem	219	194	-25
nepřiměřená rychlost jízdy	152	134	-18
nesprávné předjíždění	10	14	4
nedání přednosti v jízdě	126	120	-6
nesprávný způsob jízdy	667	668	1
technická závada vozidla	0	3	3

Tabulka č. 19 Hlavní příčiny dopravních nehod

Činnost v dohledu nad BESIP

V roce 2022 dopravní inspektorát realizoval 44 dopravně bezpečnostních akcí různého zaměření. Při silničním dohledu bylo zjištěno a následně vyřízeno uložením pokuty příkazem na místě celkem 2 752 dopravních přestupků v celkové částce 2 256 tis. Kč, dalších 497 přestupků a správních deliktů bylo oznámeno. Nejčastějším přestupkem bylo překročení stanovené rychlosti jízdy, za které bylo uloženo 2 032 pokut v částce 1 755 tis. Kč a 211 přestupků bylo oznámeno. Za nevyhovující technický stav bylo uloženo 93 pokut v částce 73 tis. Kč a 75 věcí bylo oznámeno. Nepoužití bezpečnostních pásů nebo zádržných systémů bylo pokutováno ve 153 případech za celkem 39 tis. Kč a 3 případy byly oznámeny. Nedání přednosti bylo zjištěno v 22 případech, za které byly uloženy pokuty ve výši 13 tis Kč. Chodcům bylo uloženo 48 pokut v celkové výši 9 tis. Kč a 2 případy byly oznámeny, cyklistům bylo uloženo celkem 7 pokut. Skupina silničního dohledu vyhledala 14 případů řízení pod vlivem alkoholu a jiných návykových látek a zadržela 16 pachatelů tr. činů.

V nákladní dopravě bylo zkontrolováno 69 nákladních vozidel v režimu AETR. Z kontrolovaných vozidel byla u 18 zjištěna závada v AETR. V režimu ADR byla dále zkontrolována 4 vozidla, z toho u 2 byla zjištěna závada. Všechna pochybení byla oznámena ke krajskému úřadu. Za porušení zákona č. 361/2000 Sb. byla uložena 1 kauce v celkové výši 5 tis. Kč. Za porušení zákona č. 13/1997 Sb. bylo uloženo 34 pokut v celkové výši 272 tis. Kč a 39 přestupků bylo oznámeno. Za porušení zákona č. 111/1994 Sb. byla uložena 1 kauce ve výši 20 tis. Kč. Zákaz další jízdy byl vysloven celkem v 39 případech. Porovnání výslednosti na úseku dohledu nad BESIP je uvedeno v tabulkách č. 20 - 23.

Dopravní inspektorát dále v omezené míře realizoval i preventivní aktivity ve formě přednášek a dále se podílel na zajištění několika společenských a sportovních akcí, které probíhaly na celém teritoriu ÚO Most. V neposlední řadě se zabýval 19 podněty v přezkumném řízení, kdy vydal celkem 11 opravných rozhodnutí.

Přestupky	2021	2022	rozdíl
příkazní řízení	1 283	2 752	1 469
oznámeno	375	497	122
celkem zjištěno	1 658	3 249	1 591
celková částka v Kč	1 278 000	2 256 900	978 900

Kauce	2021	2022	rozdíl
z. č. 361/2000 Sb.	2	1	-1
vybráno Kč	15 000	5 000	-10 000
z. č. 111/1994 Sb.	1	1	0
vybráno Kč	20 000	20 000	0
z. č. 13/1997 Sb.	0	0	0
vybráno Kč	0	0	0

PŘ alkohol a JNL	2021	2022	rozdíl
alkohol	13	10	-3
jiné návykové látky	7	4	-3
celkem zjištěno	20	14	-6

TC	2021	2022	rozdíl
zjištěno pachatelů	12	16	4

Alkohol	6	4	-2
Maření výkonu	8	11	3
Jiné návykové látky	5	5	0

Tabulky č. 20 - 23 Porovnání výslednosti na úseku dohledu nad BESIP

V roce 2022 byla realizována přeshraniční spolupráce s dopravním inspektorátem Policejního ředitelství Chemnitz a dopravním inspektorátem Policejního ředitelství Zwickau v rámci udržitelnosti **projektu EU č. 100 253 225 - Zintenzivnění bezpečnostních opatření v daném prostoru, zejména v oblasti drogové kriminality a dalších projevů kriminality páchané v dopravě**. Společná mezinárodní spolupráce byla uskutečněna v šesti termínech na území ČR a v pěti na území SRN.

18. Veřejný pořádek

Dohled nad veřejným pořádkem byl stejně jako v předchozích letech z povahy věci primárně úkolem základních organizačních článků služby pořádkové policie (OOP a OHS), které jej plnily zejména formou hlídkové a obchůzkové činnosti. Do dohledu nad dodržováním veřejného pořádku v sociálně vyloučených lokalitách byli nasazováni také policisté ze Skupiny služební kynologie (SSK) se služebními psy. Sekundárně se na něm podíleli pracovníci KP, dále také policisté

dopravního inspektorátu při výkonu služby v intravilánu obcí (včetně výkonu služby v rámci opatření „Hrozba“). Cíleně byli nasazováni také příslušníci Speciální pořádkové jednotky Krajského ředitelství policie Ústeckého kraje (SPJ), a to jednak k zajištění rizikových sportovních či kulturně společenských akcí, k pátracím akcím a k preventivnímu posilování výkonu služby zejména v sociálně vyloučených lokalitách v Litvínově Janově a v Mostě ve „Stovkách“. SPJ byla takto nasazena v cca 60 případech.

Bezpečnostní situaci na teritoriu ÚO Most v oblasti veřejného pořádku lze označit za stabilizovanou. Ve sledovaném období k žádnému závažnějšímu narušení veřejného pořádku na území okresu Most nedošlo.

Na teritoriu ÚO Most byla i přes výše zmíněná omezení realizována řada vlastních bezpečnostních akcí a opatření, ať už jednorázových, periodicky opakovaných nebo krátkodobého či dlouhodobého charakteru. Ty měly mimo jiné působit jako situační prevence zejména tím, že výkon služby byl cíleně směřován do konkrétní lokality, kde byl zvýšený výskyt společensky nežádoucího jednání buďto zaznamenán nebo reálně predikován. Jejich cílem bylo zejména zajišťování klidu, veřejného pořádku a bezpečí, ale také prevence a objasňování trestné činnosti, pátrání po osobách a věcech, bezpečnost silničního provozu atd. Na některých se podíleli také policisté jiných součástí případně strážníci městských policií či pracovníci dalších státních orgánů a institucí.

Jak již bylo výše zmíněno v kapitole „Kriminogenní faktory“, poměrně výrazné úsilí bylo také zejména v první polovině roku za trvání nouzového stavu věnováno problematice přílivu uprchlíků z Ukrajiny. Příliv uprchlíků se samozřejmě průběžně vyvíjel a k 31. 12. 2022 bylo na území okresu Most registrováno 2960 osob, kterým bylo uděleno pobytové oprávnění v souvislosti s válkou na Ukrajině. Pozornost byla zaměřována zejména na ubytovací objekty s různou kapacitou ubytovaných od bytů pro jednotlivce po ubytovny pro desítky osob, kdy k jejich obsazování docházelo v rámci rozhodnutí KACPU i mimo ně. Cílem bylo zajistit bezpečnost a dodržování veřejného pořádku v těchto objektech a jejich okolí a eliminovat případná protiprávní jednání, ať už páchaných uprchlíky nebo na nich samotných. Ve sledovaném období nebyly zjištěny žádné události, které by obecně naznačovaly výrazné zhoršení vztahů mezi uprchlíky a občany České republiky, popřípadě mezi skupinami migrantů navzájem. Byly zjištěny jen nečetné případy vzájemného napadení mezi občany Ukrajiny, nicméně ty byly motivovány osobními neshodami zainteresovaných účastníků, a nevýznamné množství tr. činů, kdy pachatelem či obětí byli Ukrajinci.

Jako bezpečnostní riziko byl vyhodnocen případ necitlivého umístění většího počtu Romů v ubytovně Hamerský mlýn, Přátelství 70, v sociálně vyloučené lokalitě Litvínov – Janov, kteří byli na místo převezeni dne 14. 4. 2022 ve večerních hodinách na základě rozhodnutí KACPU Praha. Následně byly zaznamenány snahy některých příslušníků místní komunity o navazování nestandardních vztahů s těmito uprchlíky signalizující možné budoucí kořistění na nich. Situace byla ze strany Policie ČR řešena zesíleným výkonem služby a nepřetržitým monitorováním situace v lokalitě, a to až do 22. 4. 2022, kdy došlo k přemístění těchto „rizikových“ uprchlíků do jiných vhodnějších zařízení.

Dále byl formou běžného výkonu služby či samostatných policejních akcí zajišťován veřejný pořádek a bezpečnost při řadě sportovních, kulturních, společenských a politických akcí. Zvýšená pozornost byla věnována těm, které souvisely s volbami do zastupitelstev obcí a Senátu Parlamentu České republiky. Zvláštní skupinu pak představovaly akce a opatření zaměřené na problematiku migrace a realizované v souvislosti s hrozbou teroristických útoků na tzv. měkké cíle. Jmenovat lze zejména celoroční bezpečnostní opatření „HROZBA“. Pro ilustraci lze uvést zejména tyto:

Sportovní akce

- 36 hokejových zápasů HC Verva Litvínov
- 7 dalších sportovních utkání či závodů
- 30. 4. - 1. 5. Valdštejská slavnost Litvínov
- 9. 7. - 31. 7. MS Superbiků - Autodrom Most
- 11. 8. - 14. 8. The Most Fest - Jezero Most
- 2. 9. - 4. 9. Czech Truck Prix - Evropský pohár tahačů - Autodrom Most
- 9. 9. - 10. 9. Mostecké slavnosti

Kulturní, společenské a politické akce

- 9 x koncerty či hudební festivaly
- 52 x oslavy a jiné kulturní a společenské akce, happeningy a veřejná shromáždění
- 10 x náboženská shromáždění
- 2 x politická shromáždění
- 57 x předvolební politická shromáždění

Další akce a opatření

- leden - prosinec bezpečnostní opatření „HROZBA IV“ - soubor akcí a opatření realizovaných v souvislosti s hrozbou teroristických útoků pro vytypované objekty okresu Most, zejména tzv.

měkké cíle (místa shromažďování většího počtu občanů, nákupní centra, společenské, sportovní a kulturní, akce apod.)

- leden - prosinec bezpečnostní opatření „STOVKY“ posílení výkonu služby ve vyloučené lokalitě Most - okolí bloku 100 - OOP Most, OHS, DI
- 27. 10. - celorepublikové bezpečnostní opatření ALKOHOL, DROGY A MLÁDEŽ 2022 - OOP Most, Most Zahradní, Litvínov, Obrnice, OHS a SSK
- 29. 10. - 6. 11. - zvýšený výkon služby v okolí hřbitovů v souvislosti s obdobím Dušiček - celý ÚO
- 9. - 10. 11. celorepublikové bezpečnostní opatření 24-BLUE RAD zaměřené na problematiku železniční přepravy a ochranu majetku drah - OOP Most, Litvínov, Obrnice, OHS a DI
- 26. 11. - 31. 12. 2022 ADVENT Most - policejní akce k zamezení páčání majetkové a násilné trestné činnosti a zajištění klidu a veřejného pořádku v předvánočním a vánočním období - OOP Most, OHS
- 28. 11. - 31. 12. 2022 ADVENT Litvínov - policejní akce k zamezení páčání majetkové a násilné trestné činnosti a zajištění klidu a veřejného pořádku v předvánočním a vánočním období - OOP Litvínov

19. Prevence

Policisté ÚO Most při kontrole kriminality dlouhodobě průběžně analyzují a vyhodnocují její stav, sledují vývoj v oblasti kriminogenních faktorů a snaží se trestné činnosti předcházet a oslabovat či eliminovat příčiny a podmínky jejího páčání. I přes převažující represivní přístup při eliminaci protiprávních jednání se policistům ÚO Most ve spolupráci s pracovníky OTP KŘP ÚK dlouhodobě daří prosazovat aktivní a ofenzivní strategii prevence kriminality. Kromě standardní situační prevence v rámci běžného výkonu služby se policisté ÚO Most v rámci účasti na některých akcích zaměřovali převážně na prevenci v dopravě, např.:

Kolama dolů - 5. srpna 2022 Autodrom Most, v rámci akce Bezpečné letní prázdniny - účast DI, OTP

Zebra se za tebe nerozhlédne - 1. a 2. září 2022 - preventivní akce zaměřená na bezpečné přecházení u základních škol v okrese Most - účast DI, OTP

Den otevřených dveří DP Most - 10. září 2022 - účast DI, OTP

Den bezpečnosti - 22. října 2022 Autodrom Most - účast DI, OTP

20. Spolupráce

V rámci plnění svých úkolů v roce 2022 pokračovali policisté ÚO Most ve spolupráci i s dalšími subjekty, které se ať už přímo či nepřímo podílejí na zajišťování ochrany klidu a veřejného pořádku, prevenci a objasňování kriminality či jiných z policejního hlediska významných činnostech. Pro ilustraci můžeme uvést následující přehled.

Státní zastupitelství a soud

Určení policisté spolupracovali s Okresním státním zastupitelstvím a Okresním soudem v Mostě. Docházelo k pravidelným mezirezortním poradám a průběžně probíhaly konzultace k jednotlivým kauzám, popř. ke správné aplikaci právních norem. Spolupráce byla vedena především s cílem průběžně zakomponovat do trestního řízení legislativní změny a zefektivnit kontrolu kriminality na spravovaném území v rozsahu postavení jednotlivých orgánů činných v trestním řízení a jejich působnosti.

Probační a mediální služba

Spolupráce a výměna informací s orgány Probační a mediální služby byla realizována v obdobném rozsahu jako v případě soudu a státního zastupitelství. Policisté územního odboru se také v roce 2022 zapojovali do činnosti při kontrole dodržování uložených trestů a omezujících opatření, zákazů vstupů na sportovní akce apod.

Samospráva a přenesená státní správa

Územní odbor Most a jeho organizační články úzce spolupracovaly s místní samosprávou. Šlo zejména o spolupráci se starosty, přestupkovými komisemi a orgány sociálně právní ochrany dětí. ÚO Most má uzavřeny koordinační dohody se všemi obcemi na území okresu, zvláštní důraz je přitom kladen na dohody s obcemi, které mají zřízenou městskou resp. obecní policii. Spolupráce s městskými policiemi měst Mostu a Litvínova a s Obecní policií Bečov je dlouhodobě na velice dobré úrovni. Městské policie přitom působí nejen ve svých mateřských teritoriích, ale na základě uzavřených smluv realizují činnost i na katastrálním území řady dalších obcí. Obě strany vykonávají v rozsahu svých zákonných oprávnění kontrolu kriminality a dohled nad veřejným pořádkem nejen samostatně, ale i v součinnosti, např. při realizaci bezpečnostních opatření většího rozsahu, při závažnějších zákrocích, při pátrání po osobách a věcech, zejména v případech pátrání po tzv. „horké stopě“. Městská policie Most pak navíc zajišťovala pro potřeby Policie ČR nezbytný servis na úseku úschovy zajištěných motorových vozidel a v omezené míře také při realizaci jejich odtahů.

Školy

Organizační články územního odboru Most spolupracovaly i se školami na svém teritoriu zejména při vzájemném předávání informací o rizikových jevech a problémech, o kterých se při své činnosti obě strany dozvěděly. Současně přijímaly opatření k předcházení a eliminaci hrozících či zjištěných rizik.

Dále je třeba zmínit realizaci projektu Budoucí policista Ústeckého kraje na SŠT Most a SŠDaVS Most, ale i na dalších školách, kdy byla uskutečněna řada akcí jako např.:

- březen 2022 - 2 x náborová beseda se studenty III. ročníku SŠT Most
- březen 2022 - plnění zadání ohledání místa násilného trestného činu na SŠDaVS Most
- březen - duben 2022 - 2 x náborová beseda se studenty Gymnázia Litvínov
- březen - prosinec 2022 - 4 x psychologie a náborové testy na SŠT Most ve spolupráci s pracovníci oddělení psychologických služeb KŘP ÚK
- duben 2022 - 2 x ostré fyzické testy se studenty IV. ročníků SŠT Most
- duben 2022 - 2 x psychologie a náborové testy na SŠDaVS Most ve spolupráci s pracovníci oddělení psychologických služeb KŘP ÚK
- červen 2022 - plnění zadání ohledání místa násilného trestného činu na SŠT Most
- červen 2022 - účast při cvičení činnosti studentů SŠDVS v rámci problematiky AMOK
- srpen 2022 - slavnostní vyhodnocení plnění úkolů OMČ studentů 4. ročníků SŠT Most
- srpen 2022 - akce "Mladí policisté mladým" - neformální beseda bývalých studentů, nyní policistů, spojená s ukázkami techniky PČR na SŠT Most
- listopad 2022 - cvičné náborové testy škol - SŠT Most a SŠDaVS Most v areálu SŠT Most, s přípravou k ostrým náborovým testům

Soukromé a podnikatelské subjekty

Jednotlivé organizační články Územního odboru Most spolupracovaly a přijímaly opatření zejména s významnými podnikatelskými subjekty chemického a těžebního průmyslu. Spolupráce byla založena na vzájemném předávání informací z oblasti ochrany majetku (tj. zajištění majetku proti krádežím a poškození) a ochrany života a zdraví (tj. prevence a minimalizace rizik vyplývajících z havárií a úniků nebezpečných látek, výbuchů, požárů, sesuvů apod.).

Opomenout nelze ani činnost, kterou policie vykonávala v rámci spolupůsobení při zabezpečování majetku Českých drah a bezpečnosti železničního provozu, ať už při realizaci již zmíněného policejního opatření 24-BLUE RAD či v rámci běžného výkonu služby směřovaného do prostor jednotlivých nádraží apod. Spolupráce s menšími podnikatelskými subjekty a podnikajícími

fyzickými osobami vycházela zejména z monitoringu policie, kdy policisté v terénu při zjištění nedostatečně zajištěného majetku (např. stavební stroje, areál či budova firmy apod.) nebo nedostatečně zajištěných nebezpečných míst (např. výkopy, staveniště apod.) odpovědné osoby na tyto nedostatky upozorňovali (§ 15 zák. o PČR), popř. přijímali jiná opatření, zejména vyrozuměli příslušný správní orgán.

Hospodářská a sociální rada Mostecka

Členy Hospodářské a sociální rady Mostecka (HSRM) jsou fyzické a právnické osoby a instituce státní a veřejné správy, které žijí nebo působí zejména v okrese Most. Cílem je spolupracovat s orgány státní správy a samosprávy na ekonomickém a sociálním rozvoji regionu. Velmi podstatnou se v roce 2022 ukázala vzájemná výměna informací k problematice již zmiňované migrační vlny z Ukrajiny, kdy šlo zejména o předávání informačních letáků o možnostech poskytování pomoci, informace o počtech uprchlíků, možnostech jejich zaměstnávání apod.

Spolupráce s policejními orgány SRN

V této oblasti došlo po odeznění pandemie k opětovnému obnovení zahraničních cest a plnohodnotného výkonu služby formou společných hlídek. Vyzdvihnout lze zejména zapojení německých kolegů do zajištění bezpečnosti a plynulosti silniční dopravy a dohledu nad veřejným pořádkem při větších akcích konaných na autodromu Most. To se týkalo zejména dopravního inspektorátu (blíže viz kapitola „Bezpečnost silničního provozu“) a spolupráce OOP Litvínov Hamr, PS Nová Ves v Horách s policisty PR Marienberg a PR Freiberg, kdy bylo realizováno celkem 19 společných hlídek na území SRN a 12 na území ČR. Nadále byly také realizovány společné porady vedoucích pracovníků těchto organizačních článků, na kterých probíhala koordinace výkonu služby, jeho vyhodnocování a docházelo k předávání informací o bezpečnostní situaci v příhraničních oblastech obou zemí a poznatků k páčání trestné činnosti na tomto teritoriu.

21. Organizační záležitosti

V průběhu roku 2022 se deficit početních stavů policistů prohloubil. K 1. 1. 2023 se tabulkový podstav prohloubil z -46 (k 1. 1. 2022) na -52 policistů. Někteří policisté v průběhu roku odcházeli na jiná služební působiště v rámci PČR, ale většina dokonce odešla ze služebního poměru vůbec. Opatření cílená na nábor nových policistů se proto v opětovném naplňování stavů nijak neprojevila. Zájemců o službu bylo sice relativně dost, ale řada bohužel neprošla sítím přijímacího řízení a ti co uspěli, početně nedokázali nahradit odcházející policisty. V průběhu roku 2022 pokračovala masivní náborová akce s cílem oslovit co nejširší okruh potencionálních kandidátů na policejní práci. Byly použity aktualizované náborové letáky, které byly vyvěšeny na všech

policejních služebnách v místech, kam má přístup veřejnost, dále se policie prezentovala na vytypovaných společenských a kulturních akcích formou tzv. náborového stánku a zejména hledala nové adepty v rámci již popsané spolupráce s některými středními školami.

Přes skutečnost, že byly nadále hledány další cesty zefektivnění výkonu služby, bylo stejně jako v roce 2021 nutno řadu činností a opatření realizovat v rámci práce přesčas především v souvislosti s ochranou tzv. „měkkých cílů“ v rámci opatření „Hrozba“, realizací některých opatření souvisejících se zvládnutím migrační vlny uprchlíků z Ukrajiny a také v souvislosti se znovuzavedením kontrol na hranicích se Slovenskem.

Policisté ÚO Most se také během roku 2022 účastnili zahraničních misí v souvislosti s výpomocí některým státům při zvládnutí migrační vlny.

V souvislosti s odchody řady policistů se opakovala situace z roku 2021, kdy Ústecký kraj byl posilován policisty z krajů jiných. Konkrétně ÚO Most byl posílen celkem o 10 policistů z Pardubického a Hradeckého kraje, kteří byli postupně ve třech etapách zařazeni do přímého výkonu služby na OHS Most.

Jako velmi pozitivní z hlediska motivačního procesu je nutno označit skutečnost, že se v rámci personálních změn ve větší míře nadále dařilo nabídnout policistům možnost kariérního postupu. Jednalo se především o příslušníky z OHS, ale v rámci doplňování stavů přešla také celá řada policistů uniformované policie do služby kriminální policie, což bylo následně kompenzováno posunem stávajících policistů v rámci jednotlivých OOP do vyšších tarifních tříd. Nebyly ale výjimkou ani případy, kdy někteří řadoví policisté splňující příslušné předpoklady byli v rámci výběrových řízení ustanoveni na uvolněná místa zástupců vedoucích oddělení, a docházelo také k přesunům dosavadních zástupců do pozic vedoucích oddělení.

Během sledovaného období byla provedena řada periodických i namátkových kontrol zaměřených na celé spektrum vykonávaných činností, a to jak vlastními silami, tak i specializovanými orgány. Zvláštní důraz pak byl kladen na soustavnou kontrolní činnost na úseku trestního a přestupkového řízení. Vlastní kontrola byla realizována zejména jednotlivými funkcionáři u jimi řízených organizačních článků. V omezené míře také probíhaly kontroly, které vykonávali určení funkcionáři s příplatkem za vedení na celém teritoriu územního odboru, zaměřené zejména na kvalitu přímého výkonu služby uniformované policie. Nadále pokračovala průběžná kontrolní činnost ze strany dosahových důstojníků za územní odbor. Kontrolami nebyly zjištěny závady, které by vyžadovaly systémové či personální opatření.

Stejně jako v předchozích letech byly realizovány rozsáhlé kontroly stavu plnění úkolů na úseku bezpečnosti a ochrany zdraví při práci (BOZP). Obdobně jako v roce 2021 bylo zjištěno množství závad, které obvykle vyplynuly ze stárí a technického stavu objektů, ale většinou se jednalo o případy méně závažné, bezprostředně neohrožující život či zdraví pracovníků.

Ve sledovaném období bylo v rámci ÚO Most evidováno celkem 12 služebních úrazů, o 8 méně než v roce 2021. Většina poranění přitom byla pouze banálního charakteru a obešla se bez vzniku pracovní neschopnosti, či dokonce bez lékařského ošetření. K nejčastějším patřila poranění končetin při pohybu, zákrocích či manipulaci s různým materiálem.

Samostatnou kapitolu pak tvoří oblast materiálně technického zabezpečení. V roce 2022 se v rámci projektu OPŽP realizovala rekonstrukce vnějšího opláštění OOP Obrnice.

Dále byly v rámci ÚO Most realizovány většinou nezbytné či havarijní opravy, které byly řešeny dodavatelsky odbornou firmou:

Areál SZKČ Braňany - Kaňkov

- 2 x oprava úniku plynu na potrubí
- výměna nefunkční automatiky na vytápění areálu (havárie)
- výměna bojleru na ohřev vody (havárie)
- oprava nefunkční plynové detekce v kotelně
- výměna ucpané a prorezlé kanalizace v budově C

Areál ÚO Most

- oprava poškozené vjezdové brány
- kontroly a opravy nefunkčních systémů výměňkové stanice
- výměna nefunkčního regulačního ventilu na rozvodu vody a oprava (výměna) prorezlých rozvodů studené vody
- rekonstrukce (výměna) nedostačujícího elektrorozvaděče v 6. patře
- oprava střechy
- montáž dlažby v instruktážní místnosti OHS
- opakovaná deratizace výslechových místností OOP Most

Areál OOP Most Zahradní

- výměna protékajícího potrubí na přívodu pitné vody

Areál OO Obrnice

- montáž dlažby na služební místnosti
- pokládka lina ve 3 kancelářích
- montáž stožáru

V oblasti služebních dopravních prostředků v roce 2022 byla na ÚO Most přidělena nová vozidla 1x VW Transporter a 2x Škoda Scala v barevném provedení policie.

V roce 2022 bylo řešeno 16 dopravních nehod služebních vozidel (9 zaviněných a 7 nezaviněných).

V oblasti informačních a komunikačních technologií byly v roce 2022 realizovány zejména následující akce:

- výměna zastaralých PC (30 ks)
- pořízení projektoru a zobrazovacího plátna do instruktážní místnosti OOK 2
- pořízení mobilních routerů do vozidel SDN a zajištění přechodu z IS Lotus Notes na EDN MBP (3 ks)
- doplnění osobních kamer na jednotlivá oddělení (9 ks)
- rekonstrukce technologické místnosti v areálu ÚO Most (výměna el. rozvaděčů, výměna podlahy, výměna 2 ks klimatizačních jednotek, výměna požárního hlásiče, tepelná izolace oken)
- výměna klimatizační jednotky v místnosti záložní UPS 12kW v areálu ÚO Most
- výměna baterií v záložní UPS 12kW v areálu ÚO Most
- výměna radiostanic na stálých službách obvodních oddělení a policejních stanic (11 ks)
- výměna stožáru na telekomunikační antény na OOP Obrnice

22. Závěr

Zpráva zahrnuje poznatky z teritoria ÚO Most a jeho organizačních článků v oblasti vnitřní bezpečnosti a veřejného pořádku za sledované období roku 2022. Bezpečnostní situaci na teritoriu ÚO Most v oblasti veřejného pořádku lze označit za stabilizovanou.

Oproti shodnému období roku 2021 došlo v roce 2022 k nárůstu nápadu kriminality o 451 skutků (+19,62 %) na celkových 2 750 tr. činů. Jak již bylo blíže popsáno v úvodním přehledu, příčin tohoto jevu může být hned několik, od odeznění utlumujícího účinku vládních opatření přijímaných

v souvislosti s bojem proti šíření nemoci COVID 19 na některé kriminogenní faktory, až po zhoršenou sociálně ekonomickou situaci obyvatelstva a boom nových forem páchaní majetkové kriminality za využití IT technologií. Nárůst nápadu byl současně doprovázen mírným poklesem objasňenosti o cca 0,3 % na 56,62 %, což je o téměř 12 % více než činí objasňenost kriminality v rámci celé republiky. Míra kriminality, ať už uvedená v absolutních číslech či vyjádřená její intenzitou, zůstává na Mostecku dlouhodobě vysoká.

Mostecká policie se však v roce 2022 rozhodně nesoustředila jen na boj s kriminalitou a plnění svých obvyklých úkolů, k nimž navíc nově přibyla celá řada dalších, souvisejících zejména se zvládnutím migrační vlny uprchlíků z Ukrajiny v 1. polovině roku. Pro tyto nejen zajišťovala informační servis, ale také dohlížela na objekty, kde byli ubytováni, s cílem zajistit dodržování veřejného pořádku a eliminovat možná protiprávní jednání, ať už páchaných jimi či na nich samotných. V závěru roku 2022 se pak také významnou měrou zapojila do kontrol v rámci znovuzavedení hranic se Slovenskem.

I v roce 2022 bylo nutno zajištění části některých policejních činností nadále řešit navyšováním fondu pracovní doby nad jeho základní rámec formou přesčasové práce především v souvislosti s problematikou ochrany tzv. „měkkých cílů“ a také při realizaci některých opatření souvisejících právě s problematikou migrace.

S ohledem na odchody řady zkušených policistů v posledních letech pro rok 2023 a zřejmě i pro roky následující pro mosteckou policii přetrvává úkol intenzivně vyhledávat nové adepty pro práci v policejním sboru, urychleně z nich vybrat ty splňující stanovené podmínky a začlenit je do výkonu služby.

Závěrem lze konstatovat, že se v roce 2022 dařilo reagovat na zvýšený nápad trestné činnosti a splnit všechny běžné i mimořádné úkoly. Za stavu, kdy do budoucna nelze reálně předpokládat zásadní zlepšení situace na úseku hlavních kriminogenních faktorů v regionu, proto musí policie zůstat na další boj s kriminalitou nadále připravena. Jak ukázaly zkušenosti z několika posledních let, musí také být připravena i na zvládnutí další mimořádných úkolů, jaké s sebou přinesla pandemie či válečný konflikt na Ukrajině a související migrační vlna.

plk. Mgr. Jiří Volprecht
ředitel Územního odboru Most