

Výrobní potenciál a výrobky



Mostecké zátiší

Foto: Lenka Šifaldová

TEMA

technika | ekonomika | marketing | aktuality



04

Čtvrtletník
Okresní hospodářské
komory Most
číslo 4 | ročník 8 - PROSINEC 2013

Výrobní družstva jako jedna z mála skupin výrobních firem, obstála

...rozhovor s předsedou SČMVD
Rostislavem Dvořákem, str. 6 – 9

Vybudovali jsme pevný základ

...rozhovor s prvním předsedou
HK ČR Zdeňkem Somrem, str. 22 – 23

Výrobek jako terapie

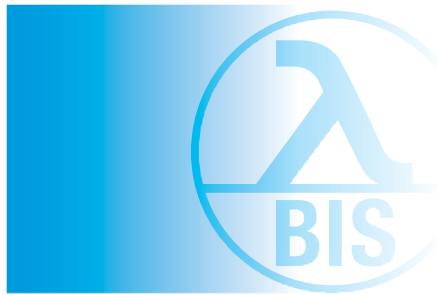
...k zamyšlení z ROTARY od
Jindřicha Vinklera, str. 10

 Komora s.r.o.

Výroba a distribuce - zisk, ale i odpovědnost
str. 16 – 17



Foto : JUDr. Rostislav Dvořák



Měníme DESIGN – KVALITA zůstává

**Bilfinger Industrial Services Czech s.r.o. spolehlivý partner
pro dodávky a údržbu v chemickém, energetickém
a teplárenském průmyslu.**

- **Komplexní údržba strojů a zařízení**
- **Výroba tlakových aparátů**
- **Realizace projektů – technických celků**
- **Lešnářské práce**
- **Izolace a nátěry**
- **Engineering**
- **Dodávka a montáž potrubí (včetně VT paravodů)**

Bilfinger Industrial Services Czech s.r.o.
www.bisczech.cz



**INDUSTRIAL
SERVICES**

Motto:

Nech člověka vyrábět něco lépe a prodávat levněji, než to bylo vyráběno a prodáváno vždy před tím a nech jej, aby se pro to rozhodl, a peníze přijdou.

Henry Ford

**Vážení čtenáři,**

v dnešní předvánoční době jsme se rozhodli věnovat toto číslo výrobkům jako takovým a obecněji, výrokovému potenciálu. Shodou okolností právě vánoční čas dává také za pravdu tvrzení, že rozvoj společnosti je dán úrovní toho, co ta která společnost umí vyrobit. A i zde je vidět jen v jedné generaci a jen na pod stromečkových dárcích onen vývoj. Dnešní důchodci ve svém dětství byli nadšeni z mašinek a autíček na klíček, aby dnes jako samozřejmost od svých vnuků viděli stejné nadšení nad autíčky na dálkové radiové ovládání, ale spíše nad tablety a jim podobným výrobkům. Ovšem je vtom jeden zásadní rozdíl. V jejich dětství to byly výrobky vesměs tuzemské, dnes je to spíše výjimkou. Myslím, že je to špatně. Právě totiž na konkrétním

výrobku se může uplatnit technická tvůrčí práce, nápad, šikovnost a užité vlastnosti. Pouhým mačkáním tlačítek intelektuální a technický rozvoj asi nenastane.

Těmto tématům je věnováno toto číslo TEMA. Aktérem hlavního rozhovoru je předseda Svazu Českých a Moravských výrobních družstev, pan Rostislav Dvořák. Právě výrobní družstva zůstaly asi jedinými nositeli původních českých výrobků. O problematice průmyslových výrobků mluví v rubrice JO - JO děkan Fakulty VTM UJEP, František Holešovský. Pan viceprezident HK ČR, Zděnek Somr se ve svém příspěvku vrací svými vzpomínkami k 20. výročí vzniku HK ČR, což je náš jakýsi dluh k předminulému vydání, zaměřené právě na 20 let komory. Pan Josef Karas se s námi podělil o své zážitky s řemeslníky na Jávě. Jako vždy je toho mnohem více a co se do tisku nevešlo najdete na našich stránkách.

Dovolte mi, vážení kolegové a čtenáři, abych Vám na sklonku letošního komplikovaného a konfliktního roku poděkoval za podporu, kterou naší, zatím stabilně působící okresní komoře poskytuje a popřál Vám krásné a pohodové Vánoce, do Nového roku pak hodně úspěchů v podnikání i osobním životě a k tomu pevné zdraví.

S úctou
Ing. Rudolf Jung
Předseda OHK Most

Editorial pod čarou:

Vážení členové OHK Most, vážení podnikatelé, vážení čtenáři.

V těchto dnech se chystáme ve svých firmách a i naší komoře k bilancím a závěrečným účtům letošního roku. Budeme bilancovat nejen naše hospodářské výsledky, ale také celkovou činnost firem a komory v jejich společenské odpovědnosti a roli. Asi se nemusíme přesvědčovat o tom, že to byl rok velmi složitý nejen z hlediska dopadů globálních krizových jevů, transformace legislativních zmetků např. v energetice, hornictví a oblasti veřejných zakázek do našich firem, ale také v malokým předvídané politické nestabilitě - předvánočně slušně řečeno. Padla vláda nevídaně trapným způsobem, poslanecká sněmovna skončila a naděje mnohých v získání stability po nových volbách je asi také krátkodobou iluzí. Stalo se, že „pan volič“ opět rozdál karty ve své hře tak, že lze jen smutně konstatovat – asi nic nového pod českým sluncem očekávat nelze. Asi by to chtělo změnit pravidla té voličské hry.

Zkrátka, byl to rok nepříliš dobrý a k výročí 20 let novodobé Hospodářské komory ČR patřičný lesk hospodářské prosperity a stability i přes zatím celkem sympatické působení stávající úřednické vlády, zřejmě nepřidáme.

JO-JO

Jedna otázka – jedna odpověď



Prof. Dr. Ing. František Holešovský

České výrobky a české „ručičky“ měly ve světě i v nedávné historii svůj zvuk a kredit. Ovšem kde jsou ty časy. O názor a malé ohlednutí jsem dnešní otázkou rubriky JO - JO oslovil děkana FVTM UJEP, pana Františka Holešovského.

Pane děkane, jak vidíte náš, tedy původem český výrokový potenciál v historickém kontextu průmyslově vyspělé země - IMPORT NEBO VLASTNÍ ZDROJE?

V roce 1918 vzniklo Československo jako samostatný stát a toto výročí si každý rok připomínáme, i když po rozdělení republiky už jen jako samostatná Česká republika. Československo vzniklo a bylo budováno jako průmyslově vyspělý stát. Vzpomeňme řadu světově proslulých výrobních odvětví - Baťovy závody ve Zlíně, Českomoravská – Kolben-Daněk (ČKD) v Praze, Škoda Plzeň, Avia Letňany, Janečkova pražská zbrojovka (motocykly JAWA), pražská továrna Aero (automobily „aerovky“) a řadu dalších.

Textilní, sklářský a obuvnický průmysl byl jedním z nejvyspělejších na světě. Československý zbrojařský průmysl neměl v Evropě konkurenci. Československo patřilo mezi 10 nejvyspělejších zemí. Spolu s dokončující se elektrifikací ČSR se rozvíjel rovněž elektrotechnický a energetický průmysl.

Po druhé světové válce bylo stále Československo průmyslově vyspělou zemí a to zemí ve všem téměř soběstačnou. Výrobky i výroby byly známy po celém světě a do celého světa vyváženy. Je pravdou, že jsme uměli zajistit a vyrobit téměř vše od

(pokračování na str. 4)

OBSAH

TEMA

technika | ekonomika | marketing | aktuality

čtvrtletník

vydává: Okresní hospodářská komora Most,
Víšňová 666, 434 01 Most, tel.: 417 637 404,
email: imp@ohk-most.cz, www.ohk-most.cz
IČ: 48290661

vedoucí redakce: Bc. Lenka Povová
redakční rada: předseda Bc. Jiřina Pečnerová
členové: Monika Rosová, Ing. Jiří Vích, MBA
sazba a tisk: Reklamní agentura Daniel s. r. o.
náklad: 2500 výtisků, povolení MK ČR E 16676
Distribuci zajišťuje A.L.L. production, spol. s r.o.
Neoznačené fotografie: archiv OHK Most

Editorial, JoJo 3

Obsah 4

Kdo nic vlastního nevyrobí – zakrní 6 - 9

VÝROBEK jako terapie 10

Noticky 11

Vlastní vývoj a výroba - hnací motor rozvoje společnosti 12 - 13

Připravenost žáků – stačí to? 14 - 15

Výroba a distribuce nepředstavuje pouze zisk, ale také odpovědnost... 16 - 17

Vybuodovali jsme pevný základ 22 - 23

Mostečtí truhláři a truhláři na Jávě v Indonésii 24 - 25

Rodinné stříbro aneb výroba firem 26 - 29

Info úřadu OHK Most 30

Sít potravinářského průmyslu v jižním Sasku-Anhaltsku 31

Už i Brusel vnímá, že bez průmyslu se Evropa neobejde 32

Není dřevo jako dřevo 33 - 34

Vše, co se do Temy nevešlo, naleznete na webových stránkách OHK Most – www.ohk-most.cz

JO-JO

Jedna otázka – jedna odpověď

(pokračování ze str. 3)

zpracování suroviny po finální špičkový výrobek. Vzpomeňme hodinky Prim, fotoaparáty Flexaret a další přístroje jemné optiky (např. mikroskopy), tiskařské stroje, obráběcí stroje v široké škále tehdy špičkových parametrů. Byla to tedy nejen vysoce kvalitní optika, automobily Škoda, Tatra, Praga, traktory Zetor, železniční vozy, parní lokomotivy a následně elektrické lokomotivy. Většina výrobků byla exportována do světa. Dnes se s nimi můžeme setkat i s určitou nostalgií vlastníků na původ jejich majetku. Potěší vás, když v Bolívii potkáte motocykl Jawa, v Izraeli traktor Zetor nebo v Chorvatsku řadu vyvrtávaček TOS Varnsdorf v jedné továrně. Vysoce ceněny byly také naše textilní stroje, tryskové stavy, ale i kompresory a další zařízení. K jejich vyjmenování by se nám oproti dnešním výrobkům a rozsahu exportu nedostávalo času. Z dalších oblastí potom ještě vzpomeňme textilní a obuvnický průmysl, rozsáhlý zemědělsko potra-

vinářský komplex, který pokrýval potřeby obyvatelstva Československa. Soběstačnost výroby cukru, ovoce, zeleniny a dalších komodit. Z této doby se traduje přísloví „zlaté české ručičky“. Lidé byli neobyčejně tvořiví a zruční a ve světě se stali vysoce vyhledávanými odborníky.

Ano, dnes jsou to jen vzpomínky. Bohužel, dnešní situace je taková, že většinu výrobků dovážíme, ztratili jsme odborníky i pracovní místa. Nové generace ztrácí schopnost tvořit, svoje místo ztratilo kvalitní řemeslo, a tak jsme tlačeni do pozice montážních manufaktur. Bez lidské myšlenky, bez nápadů, jen při nízké ceně pracovní síly a tím relativně nízké odměně za práci. Proč nejsme schopni vyrábět? Při divoké privatizaci byla postupně zlikvidována řada perspektivních podniků a odvětví. Ať už cíleně nebo neschopností managementu. Ovoce tohoto produktu začínáme sklízet v posledních rocích, netýká se to jen nesoběstačnosti zemědělské výroby, ale i záplavy nekvalitního zboží z asijských zemí a dalších oblastí.

Nenazrál už čas se nad tím zamyslet? Bohužel řada výrob je zničena, zlikvidována. Přesto bych

se přimlouval za vytvoření strategie hospodářské politiky státu s tím, aby byli podporováni podnikatelé v těch oblastech, které nám zajistí soběstačnost a dále v oblastech výrobků vysoké přidané hodnoty. Bude těžké začít téměř od nuly, ale lépe začít teď než nikdy a být stále závislejší na dovozu zboží, které nebudeme mít za co nakupovat. Proč dovážet stroje a zařízení, sklářské výrobky a další, jestliže bychom je byli schopni vyrobit a kvalitně vyrobit. Proč dovážet drahé ovoce, zeleninu, obilí a maso, když na výrobu máme podmínky a podmínky jsme si omezili vlastní vinou zabráním zemědělské půdy pro stavbu neefektivních energetických zdrojů.

Vezměme si obdobné země. Proč například Švýcarsko nezrušilo výrobu hodinek, výrobky přesného strojírenství, lékařských přístrojů, vždyť výrobců je celá řada a velká část z nich je určitě levnější. Proč země nezrušila stáda ovcí s tím, že se chov nevyplatí a hospodářství se i nadále zabývá výrobou sýrů a čokolády?

Prof. Dr. Ing. František Holešovský, děkan Fakulty výrobních technologií a managementu UJEP

Chcete práci? Studujte techniku, vzkazují firmy



Firmám v technických oborech schází mladá generace. Ta se bojí matematiky a dává přednost studiu humanitních oborů. Tento „strašák“ to ale má díky projektu Asistenčního centra, a.s. spočítané.

Firmy technických oborů bijí na poplach. Zkušení, v oboru vystudovaní pracovníci se blíží důchodovému věku, jenže nemají komu předávat zkušenosti. „Hlásí se nám do práce přeučení kuchaři či kadeřnice,“ upozorňují zástupci firem. Jenže ochota pracovat nestačí, chybí hlubší znalosti techniky, matematiky i fyziky, leckdy však i ty základní! „**Asistenční centrum, a.s.** má podrobné znalosti potřeb pracovního trhu, má přehled o aktuálních potřebách zaměstnavatelů a spolupracuje s nimi. V posledních letech se problematika nedostatku absolventů technických oborů v regionu rapidně zvýšila,“ upozorňuje ředitel poradenské společnosti Asistenční centrum a.s. Ing. František Jochman.

Jeho společnost se může opřít i o hluboké znalosti potřeb a problémů školství. „Dlouhodobě úzce a úspěšně spolupracujeme se školami v regionu, pomáháme například navazovat spolupráci škol s firmami, aby se žáci při praxi setkávali se současnými technologiemi,“ dodává Jochman.

Zkušenosti, předpoklady a nutnost konečně začít problém řešit daly před dvěma roky vzniknout projektu „**Motivace a příprava žáků středních škol pro studium na technických vysokých školách**“, reg. č. CZ.1.07/1.1.34/01.0024, který s vybranými středními školami a za podpory Ministerstva školství, tělovýchovy a mládeže i Evropské unie Asistenční centrum, a.s. připravilo. Do projektu se zapojilo již více než 2 300 žáků.

Cílem projektu je připravit žáky v matematice, fyzice a technických oborech tak, aby úspěšně zvládli přechod ze střední školy na vysokou, protože řada z nich není schopná absolvovat právě první semestr. K tomu slouží například **přípravné semináře pro zájemce o studium technických oborů.**

Už první účastníci semináře jeho přínos vyzdvihují. „Věděl jsem, že matematika a fyzika nejsou mojí silnou stránkou, proto jsem možnost dodatečné výuky uvítal. Nyní studuji na ČVUT na fakultě informačních technologií a díky kurzu se mi podařilo dohnat náskok spolužáků z gymnázií, kteří měli více hodin matiky než my,“ pochvaluje si absolvent oboru Elektrotechnika – zaměření automatizace a počítačové aplikace, Střední průmyslové školy v Resslově ulici v Ústí nad Labem Aleš Veigend.

Přihlásit se do kurzu neváhal ani Vojtěch Zpěvák z téže školy. „Pro studium na vysoké školy jsem si vybral obor Obchod a podnikání s technikou na ČZU, který mě velmi zaujal, a to tím, že spojím obchod, ve kterém se točí spousta peněz, a techniku, která mě baví už od mala. Semináře jsem se proto zúčastnil hned dva roky po sobě, protože jsem věděl, že mi to při startu na vysoké škole pomůže a můžu potvrdit, že jsem pocítil jistou výhodu nad současnými spolužáky,“ podotýká Zpěvák.

Protože ale tyto obory jsou pro současnou generaci žáků strašákem, myslí projekt i na budoucí stredoškolačky a studenty nižších ročníků. Publikace **Sborník příkladů a zajímavostí z matiky či Dobrá praxe** řadu z nich přesvědčí, že matika má své kouzlo a umí být i zábavná. Mobilní technická laboratoř zase všem přiblíží, jak vypadá matika či fyzika převedená do praxe. Není nic lepšího, než si všechno vyzkoušet na vlastní kůži, proto si ná-

vštěvníci laboratoře vyzkouší pod dohledem pedagoga podle manuálu konkrétní technické procesy.

Příklady táhnou

Žáci se také **setkají s nejlepšími odborníky vědy a technických oborů**, kteří jim přiblíží svou každodenní práci a její smysl. Zvláště atraktivní pak zajisté budou **exkurze na odborná pracoviště a do výrobních provozů.** „V rámci projektu jsem se zúčastnil několika exkurzí, například do Přecherčpávací vodní elektrárny Dlouhé stráně, která je pro mne nezapomenutelným zážitkem,“ potvrzuje Aleš Veigend.

To vše zbaví technické předměty a matematiku nálepky strašáka, přes kterého není snadné se dostat. V době, kdy se nezaměstnanost týká stále více lidí, kteří nemohou najít uplatnění po dokončení studií, je zaručenou motivací **fakt, že po absolventech technických oborů je ve firmách velký hlad.**

„Momentálně vede několik mezinárodních konferencí na úrovni Krajského úřadu Ústí nad Labem jednání o umístění výroby v severních Čechách. Jednou ze zásadních podmínek zavedení výroby je podložený předpoklad o dostatečné kapacitě kvalifikovaných zaměstnanců. Jenže pracovníci na technické pozice nejsou k dispozici ani pro stávající již rozjeté firmy. To se nám doufám díky projektu podaří změnit,“ uzavírá František Jochman.

Už i nynější studenti technických oborů totiž dávají najevo, že by se po studii chtěli do rodného kraje vrátit. „Rád bych zůstal v Ústeckém kraji, protože to zde mám rád a Praha je na mne moc uspěchaná a přelidněná. Bohužel pracovní nabídky si člověk v dnešní době moc vybírat nemůže,“ uvědomuje si Aleš Veigend.

Kdo nic vlastního nevyrobí – zakrní

Motto : Člověk, který dělá svou práci bez zájmu a jenom z chlebařství, je nešťastný a otrávený člověk. Já rád poslouchám, když někdo mluví s láskou a chutí o svém povolání.

Tomáš Garrigue Masaryk



JUDr. Rostislav Dvořák

K dnešnímu hlavnímu rozhovoru na téma výrobků a výrobního potenciálu, jsme pozvali předsedu Svazu českých a moravských výrobních družstev, pana Rostislava Dvořáka. Diskusním partnerem je tradičně předseda OHK Most, Rudolf Jung.

Kdo je JUDr. Rostislav Dvořák?

Rostislav Dvořák pracoval do roku 2011 v podnikatelské sféře. Byl významným spoluvlastníkem firmy Vývoj Třešť s 300 zaměstnanci, která se zabývala zejména výrobou technologicky exkluzivních ochranných oděvů pro speciální jednotky armád NATO, zásahové jednotky hasič-

ských sborů a policie v Anglii, SRN, Rakousku, ale i Indonésii nebo Kuvajtu. Firma exportovala z 300 milionové produkce přes 90% do celého světa a pod Dvořákovým vedením dosahovala vynikajících ekonomických výsledků. V roce 2011 byl Dvořák zvolen předsedou Svazu českých a moravských výrobních družstev v Praze a stal se v průběhu dvou let viceprezidentem Konfederace zaměstnavatelských a podnikatelských svazů a členem představenstva CECOP a Družstev Evropa v Bruselu, institucí sdružujících výrobní družstva a družstva celé Evropy. Je rovněž předsedou Krajské hospodářské komory kraje Vysočina a členem představenstva HKČR.

Jung:

Pane předsedo, je to poprvé, co Vás vítám na stránkách našeho časopisu a rádi bychom s Vámi prodiskutovali roli výrobků v našem profesním a i občanském životě. Jestli dovolíte, tak v začátku trochu „zafilozofování“.

Výrobek. Toto slovo v podstatě představuje vše co člověk od ranných dob své existence na této planetě pro svoji existenci potřeboval. Výrobek a dejme tomu i výpěstek pro vlastní potřebu a pozdější době i pro směnu byl určujícím faktorem pro rozvoj společnosti ve všech jejích fázích. Ve výrobku a asi jedině v něm se realizuje tech-

nický pokrok, technická tvůrčí práce, uplatnění fantazie, vkusu a šikovnosti výrobců. Na výrobcích se vyvinul obchod, který onu vnitřní hodnotu a užítelnost zrealizoval do použitelné formy. Dlouhá léta byla výroba určujícím faktorem moci a vlivu. Ovšem tak jak stoupala technická úroveň výroby se stával výrobní potenciál jakousi samozřejmostí a začal svoji dominantní roli přebírat obchod, který začal určovat základní filosofii ekonomické podstaty a fungování společnosti. A ani dnešní podnikatelské právo už nezná výrobní společnost, ale společnosti obchodní. U té výrobní, navenek názvem prezentované podstaty více méně opticky zůstala jen, jako poslední mohykáni výrobní družstva. K současnosti se ještě v našem rozhovoru dostaneme, ale jakou roli výrobku vidí pro rozvoj společnosti v historii i dnes, dnešní předseda svazu právě těch výrobních družstev ?

Dvořák:

Příznám se, že takovou otázku mi už dlouho nikdo nedal. Možná při zkoušce z politické ekonomie kapitalismu na Vysoké škole ekonomické, kterou jsem studoval po absolutoriu právnické fakulty. Je to dobrá otázka a možná bychom si měli najít v dnešní době víc prostoru se dobrými otázkami zabývat.

Myslím si, že rozhodujícím motorem společenského rozvoje byl a bude vývoj a výzkum a realizace jeho výsledků tedy produkt, chcete-li výrobek v širokém slova smyslu. Palivem tohoto motoru byla a bude společenská poptávka motivovaná spotřebou a v prvopočátcích rozvoje lidské společnosti existenční spotřebou. Kdyby tento mechanismus nefungoval, byli bychom ještě na úrovni doby kamenné a možná ani to ne.

Mantinely existenční spotřeby jsme dávno překonali a diktát spotřeby narostl tak, že začíná mít pro lidstvo a zemi až obudné rozměry. S tím, ale nic neuděláme a můžeme jen tiše, nebo nahlas nesusouhlasit a přitom být sami v té spotřebě méně nebo více aktivní součástí. Abychom to s tím filosofováním nepřehnali – prostě výroba a s ní spojená práce jsou základem zdrojů pro veškerou naši existenci a společenský rozvoj. Bez nás (výrobců a našich produktů) by nemohlo lidstvo existovat, nemohlo by se rozvíjet školství, zdravotnictví, obchod, kultura.....prostě i parlament a vláda by byli bez příjmů.

Jung:

To, že ve vlastní výrobě se prezentuje úroveň technické vyspělosti, zručnosti a tvůrčí práce je nesporné. A platí to, jak pro hospodyně u třeba vánočky, tak u firmy s výrobkem na nejvyšší technické a užité úrovni. Je alarmující, že se na našem trhu objevují stále více a dovolím si tvrdit, že dnes již v drtivé většině výrobky denní i dlouhodobé spotřeby z jiných a to hodně vzdálených

asijských destinací. Je na pováženu, že naše společnost toto akceptuje a péče o rozvoj a zejména spotřebu vlastních výrobků, až na malé výjimky, je na okraji jejího zájmu. Možná vzdáleně je toho i důkazem „péče“ o řemesla a řemeslné vzdělávání – ale o tom jsme i jako komora mluvili mnohokrát a bohužel marně.

Nicméně již jsem se zmínil, že výrobní družstva alespoň názvem by mohla hrát nějakou pozitivní roli alespoň na regionální úrovni. Je to tak dnes s těmi „zlatými českými ručičkami“ a výrobními družstvy doopravdy.

Dvořák:

Výrobní družstva jako jedna z mála skupin výrobních firem ne-li jediná, obstála v českých podmínkách tlaku globálního trhu a zahraničního kapitálu a podržela si ryze českou strukturu zaměstnanosti a vlastnictví. Vzpomeňme si na rok 1990, kdy se český trh otevřel světu a lidé, kteří znali předchozích 50 let pouze nedostatkový trh, toužící po zahraničním zbožím, přestali kupovat ze dne na den české zboží a vrhli se například na nekvalitní čínskou a nejen čínskou produkci. Tím donutili tuzemské výrobce rychle najít výrobní program jinde a ti

začali vyrábět ve velké většině pro zahraniční firmy. Pručce rostla jejich závislost na velkých zahraničních firmách zejména prací ve mzdě nebo výrobou komponent. Často šlo o závislost s nízkou doslova jen existenční rentabilitou, ale co jim zbývalo. Uvedená situace poškodila i výrobní družstva, ale většina z nich obstála a dnes, když si lidé vyzkoušeli „zahraniční kvalitu“ mohou výrobní družstva nabídnou širokou škálu výrobků a spotřebního zboží. Máme například kvalitní kovovýrobu a stroje za dobré ceny, vynikající nábytek z dobrého materiálu, kvalitní oděvy, zdravou kosmetiku, nezávadné plastové výrobky a hračky a dokonce i kvalitní české pivo Poutník.....Pokud jde o „zlaté české ruce“ máme hodně kvalifikovaných a šikovných řemeslníků, ale stárnou a z našeho zdeformovaného středního odborného a vysokého školství noví nepřichází a často jde o nepoužitelné absolventy.

Jung:

Výrobní družstva jsou bezesporu i sympatickým účastníkem podnikatelského dění. Jsou přinejmenším udržovatelem řemeslných tradic a uchování jak tradičního, tak nového výrobního potenciálu naší republiky. Nepřehlédnutelným pozitivem je i činnost družstev v zaměstnávání



Veselé Vánoce
a pohodový rok 2014 přeje





zdravotně i mentálně postižených lidí. Mohl byste pane předsedo kvantifikovat do nějakých ukazatelů činnost vašich členů?

Dvořák:

To udělám velice rád už jen proto, že v ČR je velmi špatná informovanost o družstevním sektoru

a i naše politická a státní reprezentace často vnímá družstva jako výsledek kolektivizace z padesátých let minulého století a znají pouze družstva zemědělská. Na našem území přitom aktivně působí čtyři, svou činností velmi rozdílné typy družstev a vedle družstev výrobních jsou to družstva bytová, spotřební a zemědělská. Výrobní a spotřební

družstva přitom patří k nejstarším typům obchodních společností a máme mezi výrobními družstvy 23 plně funkčních firem, které vznikly před rokem 1936 a nejstarší družstvo, které vzniklo před 101 lety se těch sto let jmenuje Moravská ústředna Brno a patří mezi vysoce prosperující firmy. Mimochodem družstevnictví v ČR je velmi silné a má 720.000 členů a 51.000 zaměstnanců. V Evropě je však ještě silnější a patří největším korporacím se 130 mil. členy.

Svaz českých a moravských výrobních družstev patří a patřil mezi instituce spolupracující se státními orgány na řešení podmínek zaměstnávání osob se ztíženou pracovní schopností. V jeho členské základně je několik desítek výrobních družstev, která zaměstnávají více než 50% pracovníků s postižením. O významu integrace postižených do společenského a tím i pracovního života asi nemusím hovořit. V současné době nejsme spokojeni s neuceleností státem nastavených pravidel a podmínek a chceme pro MPSV ČR připravit společně s Asociací zdravotně postižených ucelený materiál, který bude potřebná řešení obsahovat.

Jung:

Již jste se také zmínil o zdeformovaném školství a já bych si dovolil přitvrdit na téměř zdevastované. Jak jinak hodnotit stav, kdy i v oblastech s vysokou nezaměstnaností si firmy stěžují na nedostatek pracovníků. Obávám se, že nám velmi brzy hrozí výpadek jedné generace kvalifikovaných dělníků a zahraniční kapitál, který je u nás investován právě i s vizí kvalifikované pracovní síly, půjde jinam. A to za cenu, že si tam kvalifikovanou sílu ve funkčním systému zajistí sám. Právě o ten funkční systém u nás jde. Tím že jsme masově dali do řemeslných oborů fenomén maturitního vysvědčení v nebyvalé až tragikomické míře, tak jsme prakticky zrušili učiliště a pod vizí světovosti a zcela fiktivní vyšší pseudovzdělanosti, jsme z učilišť udělali střední školy. Výsledek na sebe nenechal dlouho čekat. 80 % populace každý rok obdrží maturitní vysvědčení, jako společenský signál ne o úrovni vzdělání a schopnostech zastávat funkce ve středním technickém stavu, ale o společenském zařazení do sféry „rukama se neživících“. Navíc trestuhodné vytěsnění matematiky už i ze základních škol, mělo druhotný efekt o téměř absolutním nezájmu o technické obory. Podle mého názoru jsou řemeslníci a kvalitní střední technický stav klíčovými faktory pro zajištění výroby a výrobků. O těchto tématech spolu v tomto rozhovoru mluvíme a protože se ve sférah výrobních družstev nepohybují, jen odhadují, že i pro výrobní družstva to může být problém. Jak je diskutováno u vás téma vzdělanosti a je to také problém výrobních družstev?

Dvořák:

Chybějící odborníci a pokles úrovně absolven-

tů škol je a hlavně za pár let bude, problém pro všechny. Stručně: stát umožnil vznik extrémního množství nepotřebných středních a vysokých škol. Ve vazbě na systém financování formou dotace na žáka se významně snížily nároky na studenty a školství produkuje absolventy nízké úrovně a často v nepotřebných profesích. Chybí učni ve všech potřebných oborech a chybí technicky vzdělaní studenti a tento stav se neřeší dvacet let a problém roste.

Víte pane inženýre, my Češi jsme vynikajícími analytiky, umíme výborně rozebrat příčiny nedostatků a mluvit o nich léta. Ten druhý a důležitější krok, kterým je říct jak z toho a jaká opatření udělat aby se stav změnil, ale umí jen hrstka z nás a ten třetí krok a to realizovat taková opatření, takových je jak šafránu, ale zaplatí pán Bůh ještě jsou, ale ne na místech a pozicích, kde by měli být. Jak z toho ven víme, ale to by bylo na samostatný článek a bude to hodně práce srovnat dvacet let rostoucí destrukci.

Jung:

Nacionalismus je v teoretické Evropě téměř slušné slovo, ovšem zůstaneme-li v oblasti národ-

ních výrobků, pak je ten „výrobní nacionalismus“ podle mého zcela jistě na místě. Asi bychom o něj měli více pečovat a chránit si ho. A to mám na mysli i naše společné angažmá v představenstvu Hospodářské komory a v regionech. Přece jenom jsme Česká komora a jestli nám ten velký národní průmysl jaksi „vysublimoval“ do nadnárodních zahraničních kapitálových struktur, pak bychom ten malý a střední stav, včetně výrobních družstev asi měli ještě lépe „operovat“.

Dvořák:

Nacionalismus dokázal v historii mnohokrát svou zrůdnost, ale oddělme jej od toho, co bych nazval národním cítěním, protože vztah k mému národu a mé zemi, který není v rozporu s právy jiných národností a to zdůrazňuji, vnímám jako velmi pozitivní a vysokou hodnotu. Pokud bychom tuto myšlenku promítli do podnikání, dám Vám příklad: V začátku devadesátých let nám v ČR chyběl kapitál k podnikání a otevřeli jsme cestu zahraničnímu kapitálu. To byl nutný krok. Já jsem v Jiho-moravském kraji byl první, kdo ještě podle „Barčákových zákonů“ založil vedle vlastní firmy v září 1990 malý podnik se 100 zaměstnanci se zahraniční majetkovou účastí společně s německými partnery.

Dostali 51%, ale dobrá smlouva mi dávala jistotu, že i při většinovém podílu neudělají nic, co by nás jako společníka ohrozilo a to nejdůležitější, smlouvu jsem uzavřel na 7 let nikoliv na „jeden furt“. Chci tím jen říct, že jsem sledoval naše budoucí české zájmy a to, aby v ČR zůstalo rozhodování o podniku v našich rukách. Přes veškeré debaty v EU Vám garantuji, že tak uvažují podnikatelé, ale i politici v zemích jako je SRN, Velká Británie, Francie, ale i Rakousko nebo Itálie.

Jung :

Pane předsedo, děkuji Vám za Váš čas a podnětné myšlenky. V duchu toho, co jsme oba říkali věřím, že se na stránkách našeho časopisu ještě shledáme. A jestli máte nějaká slova na závěr, pak prosím.

Dvořák:

Přeji všem hezké Vánoce a hlavně úspěšný rok 2014



Akreditovaná zkušební laboratoř ÚJV Řež, a. s. specializovaná měření pro průmysl a energetiku

Akreditovaná stanovení a monitorování radioaktivních, toxických a dalších prvků významných z hlediska ochrany životního prostředí a vzorků přírodních materiálů, analýzy vzorků plynů a biomasy.

Služby pro oblast teplárenství

- Stanovení podílu biomasy v tuhých palivech
- Stanovení množství radionuklidů v palivu i exhalacích (popílků)
- Monitoring průsaků v úložištích odpadních materiálů
- Realizace nestandardních zakázkových analýz včetně návrhu postupu

ÚJV Řež, a. s.

Hlavní 130, Řež, 250 68, Husinec

Měření a laboratoře

tel.: +420 266 172 125, e-mail: waste@ujv.cz

www.ujv.cz



inzerce



VÝROBEK jako terapie

Pro základní definici výrobku můžeme použít několik léty ověřených frází, mezi které patří například: „výrobek je cokoli, co lze na trhu nabídnout, co získá pozornost, co může sloužit ke spotřebě, co může uspokojit nějaké přání nebo potřebu“,

nebo přesněji:

- je to vyráběný statek s objektivními a subjektivními vlastnostmi, které jsou manipulovány pro maximalizaci apelu zboží na spotřebitele, kteří položku nakupují, aby uspokojila jejich potřeby.
- Je to vše, co můžeme nabídnout ke koupi, k použití, ke spotřebě – co uspokojuje potřeby, požadavky a očekávání potenciálních i stávajících zákazníků.

V mém případě bych se však k výrobku chtěl postavit trochu netradičně. Opustíme sféru podnikání, marketingu i tržní ekonomiky se všemi jejími zákonitostmi a zálužnostmi a zkusme se na výrobek podívat z trochu jiné perspektivy.

Snem každého výrobce již po staletí je prodat pokud možno vše, co dokáže vyrobit a to s co nej-

větším ziskem. V našem případě se však výrobek i samotný proces jeho vzniku nehodnotí podle jasných ekonomických kritérií, ale podle toho, jak moc rozvíjí motorické a mentální schopnosti našich klientů. Pro nás je prostředkem individuální terapie našich klientů.

Jak známo, je v naší společnosti i nemalá skupina lidí, která neměla to štěstí a nemohla se vzhledem ke svému handicapu podílet na tvorbě materiálních hodnot. Bez ohledu na to, zda tento handicap měla již při svém narození, nebo jej získala jako následek zranění či onemocnění, je tato skupina plnoprávnou součástí naší „materiální společnosti“. Pro nás a naše klienty je takový výrobek v mnoha případech prostředkem pro komunikaci mezi terapeutem a klientem, prostředkem pro vyjádření nálady a momentálního rozpoložení klienta či prostředkem pro maximální zlepšení jeho schopností.

Představme si obyčejný knoflík, suchý zip, korálek či poutko. Pro většinu z nás jsou to věci, nad kterými se běžný smrtelník ani nepozastaví. Pokud je však spojíme do jednoho výrobku, oby-

čejné hadrové panenky, stává se tento výrobek nepostradatelnou terapeutickou pomůckou, jejíž hodnota vyjádřená v penězích je naprosto mizivá, ale hodnota vyjádřená společenskou prospěšností, je neměřitelná. Přál bych vám vidět rozzářené oči klienta, kterému se po týdnech námahy a tréninku podařilo znovu zapnout panence knoflík na šatech nebo botu na suchý zip. Už vůbec nemluvíme o tom, kdy si klienti dokážou panenku nebo jiný výrobek vytvořit sami.

Bližší se čas Vánoc, svátků pohody, klidu a přemýšlení. Zkusme se v tomto čase zamyslet i nad těmi, kteří sice nemohou přinášet společnosti zisky a DPH, ale na druhé straně dokážou vyrobit „NĚCO“. Je to přesně to „NĚCO“, co tvoří svým srdcem, „NĚCO“, co udělá radost a pohladí duši, „NĚCO“, co i jim dá pocit sounáležitosti se světem nás ostatních, komunitou zdravých.

Ing. Jindřich Vinkler
sekretář - ROTARY klub Most



Noticky

rubrika od Lucie Bartoš

Další série krátkometrážních notiček od mostecké publicistky k zamýšlení a rozvíjení vlastních idejí, tentokrát na téma **VÝROBKY A JEJICH POTENCIÁL**.



Magnetem na ledničku mám už dlouho připevněný seznam zhruba deseti až dvaceti věcí. Už jsou Vánoce. Když vybíráme dárky, přiznejme si, že pro většinu to znamená zvážit své finanční možnosti a alokovat pár tisícovek do nákupu vánočních prezentů, což jsou - v souladu s tématem aktuálního vydání magazínu TEMA - vesměs právě „výrobky“. Moje dcera píše Ježíškovi a přestože chodí teprve na první stupeň základní školy, zarazilo mě před pár dny, že mezi její přání kupodivu nepatří jen vlastnění movitých věcí. Je to ku škodě osvěty, kterou hospodářská komora směřuje k „výrobovému potenciálu z regionu“, já vím. Ale...

Jsme zaplaveni produkty, konzumujeme jak diví a proč by také ne, pokud po době abstáku minulého režimu máme mnozí pocit, že i možnost volit a rozhodovat se v obchodě je součástí naší svobody. Na druhou stranu nám mnohdy chybí čas na zážitky a být „vlastníme“, pocit štěstí nám leckdy nepřinese ani fakt, že si můžeme nacpat břuch celou tabulkou čokolády nebo vyhodit nějakou tu stovku ve slevě na hadříky. Moralizuju? Asi ano, a to dospěji v tomto textu až k odpadu a oslavě amatérismu.

■ **OD VÝROBKU K ZÁŽITKU.** Ještě v době před adventem měla moje dcera příležitost si něco přát. Čekala jsem odpovědi jako „tablet“ nebo „koně“. Zřejmě jsme se ale – a jako mámu mě to hřeje u srdce - dostali na vyšší duchovní level. (Možná se moje triviální výchovná metoda „už se ti do pokojíku stejně nic moc nevejde“ výjimečně neminula účinkem, ha.) Takže: „Maminko, můžu si přát cokoli, co chci?“ Ufff, to je riskantní... Ale protože je ve znamení Váhy, tuším dlouhé rozhodování a variantnost úvah, a tak věřím, že v případě několika alternativ požadované odměny ji nasměruji k té nejsnáze realizovatelné. Překvapila: Má jen jedno přání! "Mami, já si přeju...abys nám přišla udělat do školy hodinu Čtení. Ty to učíš nejlíp!" Co na to říct? Druhé uffff. Někdy mám pocit, že je moje dcera z jiné (lepší?) doby, kdy majetek a značka oblečení (tedy způsob výběru výrobků) neurčovala naši prestiž. Na druhou stranu v konzumní společnosti masy spotřebitelů působíme my dvě občas jako „opožděné“. Ale at'. Když si přála fialové rifle, koupily jsme je v obyčejném Kíku. No co, měla jsem je tam snad nechat, když cool purpurové kalhoty měli právě tam? Mimochodem – fialová je prý v západních církvích liturgickou barvou pro advent, takže i co do období jsme „in“.

■ **OD ZÁŽITKU K ODPADU.** Myslím, že kvantita výrobků, ať již těch regionálních (v poslední době dosti preferovaných, s ohledem zejména na patriotismus a podporu tuzemské výroby) nebo dovážených, se v našich domácnostech dostala do bodu kulminace nezvratně se blížící potřebě pravého opaku. V tom smyslu, že když už dneska počítač, mobil a tablet má kdekdo, křivka zájmu se opět vrací k věcem jaksí „obyčejnějším“. Dobrým příkladem je znovu dětský pokojík: Každé dítě má jednoho dva oblíbené plyšáky. Ale když už jich má plnou komodu, že ztrácí vzpomínky na ty dříve darované, už ji ani neotvírá. Člobrdo už máme - po dárkovém boomeru pro předškoláčku – také asi v pěti variantách, dítě si zas hraje zpátky s obyčejnými kostkami, stříháním lejster na milion kousků a podobnými „blbůstkami“, třeba ještě z dob své babičky (které ovšem rozvíjejí fantazii, jak by zdůraznil psycholog). Větší smysl má také lítání po lesích a hledání pokladů. Inu, zážitky. Nastane to tehdy, když si stoupnete před otevřenou plnou skříň a žádná „věc“ už nedotivuje tolik, jako obyčejná touha jít si s mámou začat s míčem a uchechtat se, až z toho bolí celé tělo. Nebo

když místo do cukrárny nebo do megacentra jdete „ze srandy“ na družinovou akci pletení z papíru – právě proto, že to neumíte a o to větší to bude sranda. A navíc si odnesete hotový výrobek – vázu jak z obchodu s dekorací! Ano, přijdete s kusem letáku na vyhození a naučíte se něco vyrobit bez kačky investice navíc. Právě tam jsem si uvědomila, jak nás některé už ani neteší dostávat či plnit si regály novotami z obchodů. A co hůř – vymýšlet, čím obdarovat druhé, když už tak nějak „všechno mají“ a sami nevědí, o co si napsat Ježíškovi (nevím, jak u vás, ale my jsme se sestrou svým rodičům za poslední léta byly schopné pořídit všechny spotřebiče, které potřebují a jednu vymoženost z loňska dodnes naše bábi snad ani nevyužila. Na dotaz, co by si ještě přála, už ani ona sama nemá odpověď).

Ještě k té rukodělné výrobě z papíru. Bylo nás tam pomálu – z celé třídy mé dcery všehovšudy jen dvě maminky. Přesto jsem si uvědomila, když tak vzpomínám, co mi poslední dobou „navrhoval“ do hledáčku internet, že asi nejsem sama, kdo je už efektními a designovými výrobky kolem sebe (a v těch kvantech letáků, co denně chodí do schránky) přesycen, byt' nepatří mezi horních deset tisíc. Nevím, jak vám, ale mně každou chvíli přistanou v emailu či na Facebooku pozvání do komunity typu Diy Craft Projects nebo tipy na vyrábění z papíru, šperky z pryskyřice a podobně. Hand-mades z odpadu jako by dostaly nový stupeň obrody. Zejména ženy si na internetu vyměňují neskutečně titěrné návody na papírové skvosty, které se na první pohled vyrovnají designu z produktových katalogů šperkařských či dekorátérských firem. Zakládají amatérské e-shopy s výrobky, které vznikly někde doma v koutě, a jen z odpadu. Takový underground. Unikáty díky zlatým českým ručičkám, které překvapí i s málem. A z druhé strany tihle nadšenci zakládají podniky jako HuráPapír nebo Pretty Papers, které „rukodělníkům“ připravují servis a podklady nejen pro scrapbooky, přáníčka a kdovíco ještě.

■ **OD ODPADU K INOVACI?** Jen jednu chybu to pohledem místní hospodářské komory asi má (pokud sledujeme, jak – v rozporu s předešlým odstavcem - i v našem regionu dochází ke krachu firem zpracovávajících odpad): že ten rozmach a návrat k jednoduchosti výroby vzkvétá odspoda, od amatérů, v malém. Jistě - koukneme-li se do historie, bylo tomu tak v mnoha případech, že se geniální věci urodily v hlavách chudých jedinců a v podmínkách domáckých kutilů. Věda, průmysl a obyčejné ruce by se očividně neměly rozpojovat ani tehdy, když na všechno máme stroje a počítačové vedení. Firmy odpadového průmyslu by se možná mohly inspirovat u laiků. Můžu být naivní, ale třeba přijdeme na něco, co bude moci aspirovat na Cenu za inovaci! On ten „výrobový potenciál“, jak se dnes říká, nemusí vždycky vycházet z nejmmodernějších metod či nejstarších tradic. - **„V jednoduchosti je síla“ – kdyby mnozí věděli, že tohle (někdo by řekl, že dnes už jde o klišé) vyřkl génius Albert Einstein, možná by se zamysleli více do hloubky... Jen v hloubce moře lze přeci objevit perlu. Třeba v hloubce představivosti a fantazie, což můj oblíbenec Einstein považoval za důležitější než samotné vědomosti. Také říkal, že vynález vzniká tak, že všichni vědí, že něco (třeba vyrobit) je nemožné a pak se objeví nějaký blázen, který netuší, že je to nemožné a udělá vynález. Nezapomenejte na to!**

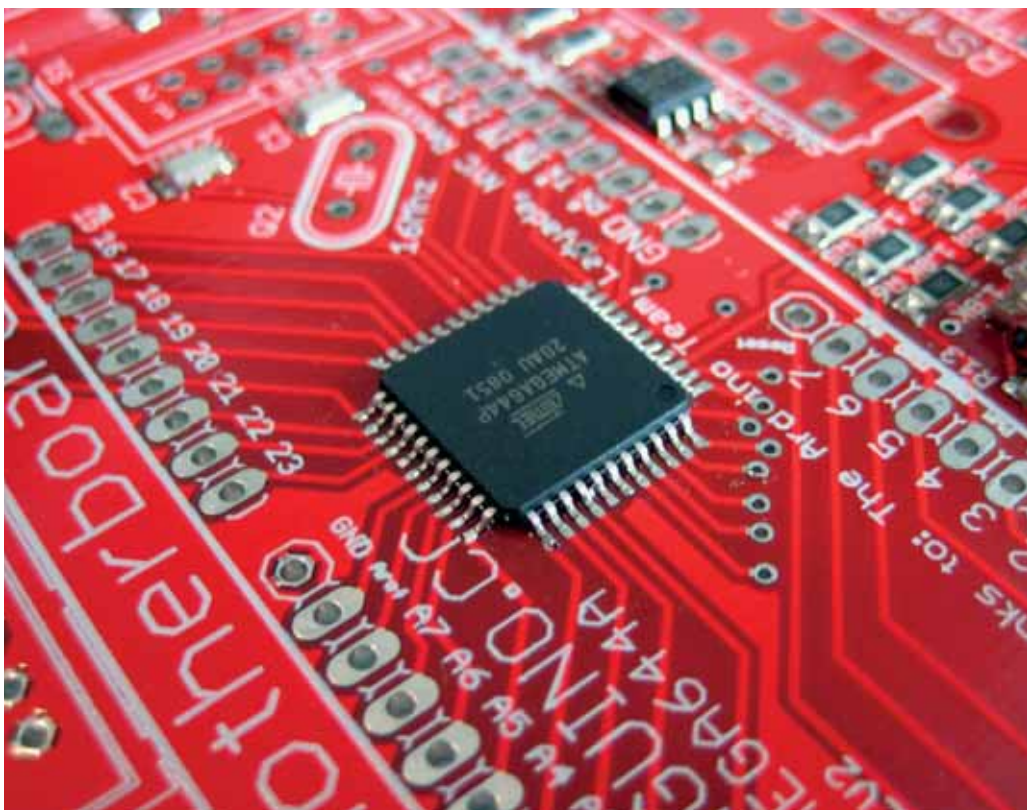
Mnoho podnětných zážitků přeje

Lucie Bartoš
LUCIEBARTOS.blog.idnes.cz
www.facebook.com/luciebartos

Vlastní vývoj a výroba hnací motor rozvoje společnosti



Doc. RNDr. Jaroslav Pavlík, CSc.



K tématům často diskutovaným v dnešní době patří bezesporu klesající zájem mladých lidí o technické a přírodovědné obory a s tím spojený nedostatek absolventů vysokých škol s tímto zaměřením. Tento stav má bohužel daleko závažnější důsledky pro budoucí vývoj naší společnosti, než jen současný nedostatek těchto profesí ve firmách.

Za posledních dvacet let je v naší společnosti patrná orientace spíše na obory humanitních a ekonomických směrů, řada mladých lidí studuje management, aniž by měla jasno v tom, co a kde bude chtít řídit. Ano, spousta příležitostí je jistě v oblasti obchodu. Ale pokud budeme více a více výrobků dovážet, případně je u nás bez vlastního vývoje pouze kompletovat a montovat, vyřešíme sice okamžitě část problémů s nezaměstnaností, ale z hlediska udržitelného rozvoje našeho průmyslu je to řešení silně krátkozraké. Již delší dobu vnímáme a deklarujeme, že naše země má ome-

zené zásoby nerostného bohatství a síla naší ekonomiky by měla být založena na flexibilních vzdělaných lidech, kteří své znalosti dokážou uplatnit v praxi a dále je rozvíjet při vývoji nových technologií a výrobků. Pokud budeme rezignovat na vlastní vývoj a výrobu, tj. hnací motor rozvoje společnosti, rezignujeme tím současně i na zdravý vývoj společnosti jako celku.

Jsem si vědom toho, že i my na vysokých školách aplikované sféry a firmám stále ještě hodně dlužíme. Neznamená to ale, že nám jsou tyto problémy lhostejné. Na Přírodovědecké fakultě UJEP v Ústí nad Labem se snažíme kromě klasických přírodovědných oborů nabídnout studentům i nové, pro budoucí technologický rozvoj společnosti užitečné obory, jako např. Informační systémy, Toxikologie a analýza škodlivin a Aplikované nanotechnologie. Samotné studium těchto oborů ještě nic samo o sobě neřeší. Daleko důležitější je vazba studentů na praxi. Snažíme se v rámci projektů ESF a OPVK

zapojit do výuky odborníky z praxe, umožnit co nejvíce studentům praxi ve firmách (projekt Partnerská síť – PARNET), inovovat studijní programy podle požadavků praxe, naučit studenty týmové spolupráci a multidisciplinárnímu přístupu, ať např. v rámci projektu Mezioborové vazby a podpora praxe v přírodovědných a technických studijních programech UJEP – MEVAPOX, nebo ve spolupráci se saskými univerzitami a inovačními centry v rámci projektů Cíle 3.

Tento týden jsem si při návštěvě Profesní akademie v Riese v Německu plně uvědomil, že jsme ale ještě pořád teprve v polovině cesty. Systém duálního studia, se kterým jsme se zde mohli seznámit, jde v zapojení praxe do přípravy mladých odborníků ještě dále. Studenti bakalářských studijních programů jsou zároveň i zaměstnanci partnerských firem, které jim hradí část přímých nákladů po dobu studia, ve studijním programu představuje praxe těchto studentů v mateřských firmách polovinu

časové dotace studia, druhou tvoří vlastní studium vybraných teoretických disciplín na profesní akademii, ale i zde vždy s důrazem na praktické znalosti. Tento systém je o to zajímavější, že vznikl na základě požadavků firem a jejich ochotě spolupodílet se na nákladech spojených se studiem, avšak s možností ovlivnit charakter a zaměření studia. Většinou se jedná o malé až střední firmy, které musí studentovi nabídnout práci na moderním vybavení, často v procesu vývoje nových výrobků. Ano, byla to pro mne osobně výzva a intenzivní podnět pro úvahy, jak na naší fakultě ve snahách o propojení s praxí dál.

I když zatím současná legislativa ČR neumožňuje jednoduchým způsobem pokusit se o podobný model i u nás, věřím, že toto je jedna z možných budoucích cest jak dál, jak posílit příliv mladých vzdělaných a prakticky použitelných absolventů do firem, zabývajících se vývojem technologií a nových výrobků.

Snad nepoužiji nevhod nepatřičné zlehčení na závěr, když zmíním tradující se výrok, že:

:-) „Teorie je, když všechno víme a nefunguje nic. Praxe naopak je, když všechno funguje a nikdo neví přesně proč.“

Věřme, že se nám podaří do budoucna připravovat absolventy, kteří budou mít natolik dostatečné znalosti, které jim umožní, aby při jejich působení v praxi vše obře fungovalo. Věřím zároveň, že nám s tímto nelehkým úkolem pomůže i řada firem z našeho regionu.

Přeji krásné předvánoční dny,
Doc. RNDr. Jaroslav Pavlík, CSc.
Děkan PřF UJEP v Ústí nad Labem





inzerce

INELSEV

Vážení obchodní partneři, spolupracovníci a přátelé, rádi bychom Vám touto cestou poděkovali za projevenou důvěru v uplynulém roce a zároveň popřáli krásné prožití vánočních svátků a hodně štěstí, zdraví a úspěchů do nového roku.

Za společenství INELSEV

-  INELSEV Group a.s.
-  INELSEV s.r.o.
-  INELSEV Servis s.r.o.
-  INELSEV MOTORY a.s.
-  INELSEV control s.r.o.
-  INELSEV ZPA a.s.
-  SoftControl s.r.o.
-  FeEltech s.r.o.

Přípravenost žáků – stačí to?



V posledních letech slyšíme opakované výzvy nejrůznějších představitelů vlád či podnikové sféry k preferenci českých výrobců a výrobků a služeb.

Nechci se pouštět do analýzy toho, co je skutečně český výrobek. Podle původu zboží by to dnes, při spleti vlastnických vztahů nejrůznějších mezinárodních řetězců a mnohdy velmi nepřehledném pohybu polotovarů a surovin z jednoho světadílu na druhý a zpět bylo obtížné. Rozumím ale tomuto volání tak, aby celková atmosféra ve společnosti vybudila utlumenou výrobu v podnicích a firmách

působících na našem území, podporovala vznik nových pracovních míst a vedla tak k tolik očekávanému ekonomickému růstu.

Proti tomu se, samozřejmě, nedá protestovat. Je to naprosto logická teze. Je však zároveň velmi obecná, a tudíž pro praktické využití těžko uchopitelná. Zamyslela jsem se nad tím, co je mi vzhledem k mé profesi blízké. Jak rozumět výše uvedenému volání z pohledu řemeslnických profesí, z pohledu uplatnění lidí vykonávajících většinou manuální, avšak mnohdy i poměrně vysoce kvalifikované práce?

Napříč politickým spektrem se všichni shodnou, že českému průmyslu zoufale chybí kvalifikované profese, že je nedostatek vyučených řemeslníků a technických odborníků.

Někdo může namítnout, že za bývalého režimu existoval v Československu velmi kvalitní a pro tehdejší skladbu průmyslu propracovaný systém učňovského školství a odborných škol, který produkoval nové pracovní síly v dostatečném množství a kvalitě. Rozpad mnohdy velmi uměle udržovaných trhů RVHP, na který jsme nebyli schopni včas zareagovat získáváním trhů nových, snížení



akcentu na těžký průmysl a hornictví a útlum původních výrobních programů po příchodu nových vlastníků firem v rámci privatizace a zánik mnohých výrobních podniků, neschopných konkurence v novém tržním prostředí, vedl k obrovskému útlumu a strukturálním disproporcím v průmyslu. V systému učňovského a odborného školství se nový systém budoval tak, že se ten původní zcela rozbořil bez jasné vize a strategie kam a jak směřovat. Problém je navíc umocněn zhoršujícím se demografickým vývojem. V žádném případě nevolám po starých pořádcích. Měli jsme modifikovat systém, který jsme již využívali a nehledat zcela nový způsob, který by „odpovídal“ ekonomickým změnám.

Jak vlastně může škola, třeba jako je ta naše, pomoci tato očekávání splnit? Co rozhoduje o tom, že po našich absolventech bude vždy na trhu práce zájem?

Naše škola připravuje budoucí řemeslníky a živnostníky již téměř 40 let. Podporujeme zájem svých žáků o zvolený obor nejrůznějšími formami – třeba i prostřednictvím projektů z evropských fondů. Realizujeme například výjezdy do SRN – především se žáky truhlářských oborů. Zajišťujeme zajímavé exkurze do výrobních podniků, na výstavy a veletrhy. Žáci pracují na zakázkách pro veřejnost – opět hlavně truhlářské, čalounické, krejčovské a kadeřnické obory.

Jsem přesvědčena, že jsme nositeli kvality. Z prostředí podnikatelského světa máme zpětnou vazbu, že se naši žáci neztrácejí a po odborné stránce jsou velmi chváleni. Naši žáci jsou teoreticky připraveni na to, aby v praxi pokud možno obstáli. Ale stačí to?

Není to vždy jen vlastní míra odborných znalostí a dovedností získaných studiem, co rozhoduje o kladném přijetí na trhu práce.

Ze zkušenosti a kontaktu se zaměstnavateli našich žáků vím, že mnozí očekávají a preferují loajalitu,

zodpovědný přístup k úkolům, ochotu a snahu se dále učit a vyvíjet a samozřejmě kvalitní profesní přípravu. A to je oblast, kde velkou část chování a principů mladých absolventů musí formovat rodina a rodinné zázemí.

Ukazuje se, a potvrzuje to i komunikace s ostatními kolegy z jiných škol, že nám mnohdy chybí potřebná spolupráce s rodiči. Rozpadlá manželství a dlouhodobá nezaměstnanost rodičů jsou dnes skrytá nebezpečí pro vývoj dalších generací. Rezignace, frustrace a demotivace rodičů se totiž mnohdy přenáší i na jejich děti – naši budoucí generaci. Toto se odráží na jejich přístupu ke všemu, co škola (společnost) nabízí, především na přístupu k plnění povinností. Považuji za alarmující, když v rodinném prostředí nemá kdo být mladým příkladem v základních návycích, jako je například včasná a poctivá docházka, protože rodiče, již dlouhou dobu zcela závislí na sociálních dávkách, takové návyky sami ztratili. Lidská společnost funguje na velmi jednoduchých principech. A v tomto případě platí model – jaká rodina, taková společnost.

Těžko se pak dá splnit jedno z hlavních očekávání potencionálních zaměstnavatelů na přípravu a výchovu kvalitních pracovních sil. Co je platné, že žák získá maturitní vysvědčení nebo výuční list, když nástupem do praxe není pak schopen získané znalosti a dovednosti osvědčit, není schopen fungovat ani jako loajální a zodpovědný člověk. Jsou kompetence, které střední škola již patnáctiletého člověka nenaučí. To je na rodině!

Považuji proto za jednu z hlavních priorit v učňovském školství a učebních oborech mnohem intenzivnější práci a komunikaci s rodinou, na které by se vedle škol měly ale také podílet příslušné státní a nevládní organizace. Není to přitom jen o spolupráci s rodiči studentů; stávající zákonné úpravy přináší poměrně velkou benevolenci z hlediska absencí. Dle mého názoru by mohla k vyšší motivaci rodičů vést své potomky k větší zodpovědnosti vůči docházce do školy a přístupu k úkolům za-

vedení určité represe, například formou podmínění výplaty sociálních dávek. Nepochybně je to „politicky“ velmi odvážný názor, ale obávám se, že bez diskuse na toto téma se v budoucnu neobejdeme. Pro naši práci by byli velkým přínosem terénní pracovníci, kteří by byli schopni v řádech desítek minut či hodiny zjistit a řešit aktuální nepřítomnost problémových žáků. Větší pohyb Policie a dohled nad žáky, kteří se potulují po ulicích v době školní výuky. Jsou to drobnosti, ale s velkým účinkem.

Pro úspěšný vývoj naší společnosti považují za důležité mít dostatečně vzdělané a kvalifikované absolventy všech typů škol. Jen dostatečně vzdělaný člověk dokáže samostatně a nezávisle uvažovat vytvořit si vlastní názor a je schopen čelit výzvam, kterým je postaven v běžném profesním životě. Rada Ústeckého kraje pro příští školní rok doporučila středním školám konat v prvních ročních čtyřletého maturitního oboru přijímací zkoušku z matematiky a českého jazyka. Uvidíme, zda tento krok pomůže „rozhybat“ jeden z problematických okruhů.

Věřím, že máme potenciál na to, abychom dokázali, že se odborná zdatnost žáků bude dostatečně snoubit s obecnými a morálními znalostmi a budou tak schopni dále úspěšně rozvíjet svůj studiem nabytý potenciál. Nechci, aby pojmy jako zlaté české ruce a zručnost českých řemeslníků byly jednou již jen jazykovou hříčkou v učebnicích.

Budeme tak schopni pomoci rozvoji naší ekonomiky, aniž by tato byla závislá jen na dalších, nových montovných využívající pouze levnější a nekvalifikovanou pracovní sílu. Ty dlouhodobý růst a prosperitu nezajistí, neboť budou vždy fungovat jen do času ukončení investičních pobídek. Investice prostředků a času do výchovy a vzdělávání však přináší vždy jen pozitivní, dlouhodobý efekt.

Ing. Jitka Francírková
Ředitelka SOŠ Litvínov-Hamr



Výroba a distribuce nepředstavuje pouze zisk, ale také odpovědnost....



Ing. Jiří Mann, MBA

Jak je dlouhodobým zvykem, přinášíme na tomto místě informace ze světa norem, systémových řešení, podnikových systémů, environmentu, bezpečnosti i jiných oblastí, které jsou nedílnou součástí podnikání a také samostatný slovník vztahující se k předmětné problematice. Dnešní článek bude trochu zvláštní – částečně se podržíme zvyklostí, vypustíme však slovník, protože bude obsahem článku, ale navíc zabrousíme do oblasti legislativy, platné pro všechny výrobce, jejich zplnomocněné zástupce, dovozce i distributory. Jejich legislativně určenou povinností je totiž **UVÁDĚT NA TRH POUZE BEZPEČNÉ VÝROBKŮ**.

A jaké to jsou? Jaké to nejsou? Jak výrobky posoudit? Co za delikty hrozí? To vše je obsahem následujících odstavců.

Za **bezpečné výrobky** jsou považovány takové výrobky, které za běžných nebo rozumně předvídatelných podmínek užití nepředstavují po dobu stanovené nebo obvyklé použitelnosti nebezpečí nebo jejichž užití představuje pro provozovatele/ uživatele vzhledem k bezpečnosti a ochraně zdraví pouze minimální nebezpečí při jejich užívání,

Za **stanovené výrobky** jsou považovány takové výrobky, které by mohly ve zvýšené míře ohrozit zdraví nebo bezpečnosti osob, majetek nebo ži-

votní prostředí, popřípadě jiný veřejný zájem, tzv. „oprávněný zájem“. Bezpečnost těchto výrobků se posuzuje podle zákona č. 22/1997 Sb., o technických požadavcích na výrobky a o změně a doplnění některých zákonů, ve znění pozdějších předpisů postupy, konkrétně stanovenými v 33 prováděcích předpisech k tomuto zákonu – nařízeních vlády.

Za **nestanovené výrobky** jsou považovány jakékoliv movité věci, které byly vyrobeny, vytěženy nebo jinak získány bez ohledu na stupeň jejich zpracování a jsou určeny k nabídce spotřebiteli nebo lze rozumně předvídat, že budou užívány spotřebiteli včetně věcí poskytnutých v rámci služeb, a to i v případech, že nebyly určeny k nabídce spotřebitelům, pokud jsou tyto věci dodávány v rámci podnikatelské činnosti úplatně nebo bezúplatně, a to jako věci nové nebo použité či upravené. Zásady posuzování bezpečnosti těchto movitých věcí – výrobků jsou definovány v zákoně č. 102/2001 Sb., o obecné bezpečnosti výrobků a o změně některých zákonů (zákon o obecné bezpečnosti), ve znění pozdějších předpisů a týkají se těch výrobních komodit, které nejsou např. konkrétně definovány v některém z nařízeních vlády, vydaných jako technické předpisy k provedení zákona č. 22/1997 Sb., ve znění pozdějších předpisů resp., v dalších specifikovaných právních předpisech.

Posuzování bezpečnosti stanovených výrobků
Výrobce je povinen podle zákona č. 102/2001 Sb. v platném znění uvádět na trh jen bezpečné výrobky. Za bezpečný výrobek se považuje zejména výrobek splňující požadavky zvláštního právního předpisu, který přejímá právo Evropských společenství a kterým se stanoví požadavky na bezpečnost výrobku nebo na omezení rizik, která jsou s výrobkem při jeho užívání spojena. Tímto předpisem je v České republice zákon č. 22/1997 Sb. v platném znění.

Na základě zákona č. 22/1997 Sb. vláda svými nařízenými (v souladu se směrnicemi Evropských společenství) stanovuje technické požadavky pro jednotlivé skupiny výrobků. Zákon 22/1997 Sb. pokrývá takové výrobky, které je nutno před uvedením na trh posoudit z hlediska bezpečnosti, tzv. stanovené výrobky. Zákon neuvádí takové výrobky výčtem, ale tyto výrobky jsou obsaženy v jednotlivých nařízeních vlády, která na zákon navazují.

Posouzení výrobku z hlediska bezpečnosti se nazývá posouzení shody. Nařízení vlády stanovují základní bezpečnostní požadavky na výrobky. Tyto požadavky jsou pak konkretizovány jednotlivými harmonizovanými nebo určenými normami. Ty se vztahují na konkrétní výrobek a stanovují konkrétní bezpečnostní limity. Stanovují rovněž způsob, jakým má být provedeno posouzení shody.

V České republice existují dva systémy posuzování shody:

- evropský systém (pokrývá všechny skupiny stanovených výrobků, vychází z požadavků jednotlivých Direktiv EU, je jednotný v rámci celé EU, k posuzování shody jsou využívány harmonizované evropské normy, výsledkem posouzení shody je označení výrobku CE)
- národní systém (týká se oblastí, které si reguluje stát odlišně od legislativy EU, např. vybrané stavební výrobky, výrobky pro děti do 3 let ...)

Povinnou certifikaci provádí autorizované osoby (v rámci národního systému) - notifikované osoby (v rámci evropského systému).

Před uvedením stanoveného výrobku na trh musí být vydáno ES prohlášení o shodě a výrobek musí být označen značkou CE (v rámci evropského systému posuzování shody). Výrobce vydává ES prohlášení o shodě po úspěšném posouzení shody výrobku s požadavky technických předpisů. U výrobků s nízkým rizikem (stanoveno vždy příslušným nařízením vlády) provádí výrobce posouzení shody sám. Pro výrobky s vyšším rizikem musí při posuzování shody vyžádat spolupráci autorizované/ notifikované osoby.

Základní požadavky související s posuzováním bezpečnosti stanovených výrobků jsou specifikovány v zákoně č. 22/1997 sb., o technických požadavcích na výrobky a o změně a doplnění některých zákonů, ve znění pozdějších předpisů. K provedení zákona č. 22/1997 Sb., bylo vydáno 33 nařízeních vlády, specifikujících postupy posuzování shody konkrétně vymezených výrobních komodit. Většina z nich jsou ekvivalenty Směrnice Evropského parlamentu a Rady.

Všechna nařízení vlády, která byla vyhlášena ve Sbírce zákonů České republiky jako prováděcí předpisy k zákonu č. 22/1997 Sb.

Základní pojmy podle zákona č. 22/1997 Sb.:

- Výrobek - jakákoliv věc, která je vyrobena, vytěžena nebo jinak získána bez ohledu na stupeň jejího zpracování a je určená k uvedení na trh jako nová nebo použitá,
- Výrobce - osoba, která vyrábí nebo i jen navrhla výrobek, a v případech stanovených nařízením vlády též osoba, která sestavuje, balí, zpracovává nebo označuje výrobek, za který odpovídá podle tohoto zákona a který hodlá uvést na trh pod svým jménem,
- Zplnomocněný zástupce - osoba usazená v členském státě Evropské unie, která je výrobcem písemně pověřena k jednání za něj se zřetelem na požadavky vyplývající pro výrobce z tohoto zákona,
- Dovozece - ten, kdo uvede na trh výrobek z jiného než členského státu Evropské unie nebo uvedení takového výrobku na trh zprostředkuje,
- Distributor - ten, kdo v dodavatelském řetězci provádí následnou obchodní činnost po uvedení výrobku na trh, tj. výrobky jen distribuuje,
- Uvedení výrobku na trh - okamžik, kdy je výrobek na trhu Evropského společenství poprvé úplatně nebo bezúplatně předán nebo nabídnut k předání za účelem distribuce nebo používání nebo kdy jsou k němu poprvé převedena vlastnická práva, nestanoví-li zvláštní zákon jinak. Za uvedené na trh se považují i výrobky vyrobené nebo dovezené pro provozní potřeby při vlastním podnikání výrobců nebo dovozců a výrobky poskytnuté k opakovanému použití je-li u nich předem opakovaným použitím posuzována shoda s právními předpisy, pokud to stanoví nařízení vlády,
- Uvedení výrobku do provozu - okamžik, kdy je výrobek poprvé použit uživatelem v členských státech Evropské unie k účelu, ke kterému byl zhotoven, pokud tak stanoví nařízení vlády, je výrobek uveden do provozu v okamžiku, kdy je k tomuto použití připraven nebo poskytnut. Pokud je výrobek uveden do provozu na jakémkoliv pracovišti, uživatelem se rozumí zaměstnavatel,
- Česká technická norma - dokument schválený pověřenou právníkou osobou pro opakované nebo stálé použití, vytvořený podle zákona č. 22 a označený písmenným označením ČSN, jehož vydání bylo oznámeno ve Věstníku Úřadu pro technickou normalizaci, metrologii a státní zkušebnictví (dále jen „ÚNMZ“). Česká technická norma není obecně závazná,
- Označení CE umístěné na výrobku - představuje prohlášení fyzické nebo právní osoby, která je připojila nebo odpovídala za jeho připojení, že stanovený výrobek splňuje technické požadavky stanovené ve všech právních předpisech, které se na něj vztahují a které toto označení stanovují nebo umožňují a že při posuzování shody výrobku byly dodrženy předepsané postupy.

Povinnosti výrobců podle zákona č. 22/1997 Sb.:

- zajistit, aby stanovené výrobky při uvádění na trh nebo do provozu splňovaly vlastnosti specifikované v příslušném nařízení vlády, popřípadě v jiných technických předpisech,
- zajistit posouzení shody výrobku postupem, který je stanoven v příslušném nařízení vlády,
- vystavit ES prohlášení o shodě nebo jiný dokument, jehož náležitosti jsou stanoveny v nařízeních vlády a archivovat je spolu s dokumenty stanovenými v těchto nařízeních po dobu 10 let od ukončení výroby, dovozu nebo uvedení výrobku na trh, pokud některé nařízení vlády nestanoví dobu jinou,
- v případech stanovených nařízením vlády opatřit výrobky označením CE.

Uvedené povinnosti výrobců a dovozců může plnit i zplnomocněný zástupce. Pokud tyto osoby předmětné činnosti neplní, je povinna zajistit jejich plnění osoba, která jako poslední uvádí stanovený výrobek na trh – distributor.

Postupy posuzování shody podle zákona č. 22/1997 Sb.:

V § 12, odst. (3) je specifikováno celkem 10 konkrétních postupů předepsaných pro posuzování shody stanovených výrobků. Nejčastějšími postupy jsou:

1. Posuzování shody výrobcem (výjimečně zplnomocněným zástupcem) nebo dovozcem.
2. Posuzování shody autorizovanou osobou (AO) resp. notifikovanou osobou (NO).
3. Posuzování shody akreditovanou osobou, tj. oprávněným certifikačním orgánem certifikujícím výrobky (COV).

K tomu:

- konkrétní postupy posuzování shody jednotlivých typů stanovených výrobků jsou definovány v příslušných nařízeních vlády. Tak např. v nařízení vlády č. 176/2008 Sb., o technických požadavcích na strojní zařízení jsou v příloze č. 4 specifikovány kategorie strojních zařízení, které je možné označit „za zvláště nebezpečná zařízení“, tj. např. pily, frézky, čepovací stroje, lisy apod., u kterých musí být, před jejich uvedením na trh nebo do provozu, provedeno posouzení shody (přezkoušení typu) v převážné většině případů za povinné a neopominutelné účasti AO resp. NO,
- pokud chce výrobce uvést na trh nebo do provozu strojní zařízení, které není uvedeno v příloze č. 4 k nařízení vlády č. 176/2008 Sb., musí použít postup posuzování shody interním řízením výroby podle přílohy č. 8 k tomuto nařízení vlády,
- zásadně platí, že pro procesy posuzování shody všech komodit stanovených výrobků podle bodu 1., musí mít výrobce nebo zplnomocněný zástupce k dispozici nejen odborně způsobilé personální vybavení, ale i zabezpečený a orga-

nizačně dokladovaný výrobní proces splňující požadavky na komplexní zabezpečování kvality.

Procesy posuzování shody stanovených výrobků dokladující splnění předepsaných základních požadavků na ochranu zdraví a bezpečnosti mají řadu variant. Orientovat se v nich je i pro řadu renomovaných obchodních společností, a tím více pro malé a střední firmy, velmi složité. **Průkazně splnit shoda uvedené „Povinnosti výrobců“ je velmi často nad jejich síly a z této skutečnosti pak vyplývá, že se při uvádění výrobků na trh nebo do provozu dopouštějí správních deliktů, za které jim hrozí od orgánů dozoru nad trhem pokuty až do výše 50 mil. Kč!**

UŠETŘETE NA POKUTÁCH, VYVARUJTE SE SPRÁVNÍCH DELIKTŮ A ZÚČASTNĚTE SE SEMINÁŘE,

kteří každoročně pořádá OHK Most K PROBLEMATICE POSUZOVÁNÍ SHODY VÝROBKŮ V MALÝCH A STŘEDNÍCH FIRMÁCH. Nejbližší se uskuteční ve středu 22. 1. 2014 od 9:00 hod. do cca 13:00 hod., v sídle OHK Most, Višňová 666, Most.

Seminář je zaměřený na posuzování shody stanovených výrobků podle zákona č. 22/1997 Sb., o technických požadavcích na výrobky a o změně a doplnění některých zákonů, v platném znění a posuzování obecné bezpečnosti, komplexnosti a kvality nestanovených výrobků podle zákona č. 102/2001 Sb., o obecné bezpečnosti výrobků v platném znění a na novinky a standardizované požadavky platné od roku 2014.

Obsahové zaměření:

- praktický význam a vysvětlení pojmů a definic při posuzování shody,
- obecné seznámení s nařízeními vlády k provádění zákona č. 22/1997 Sb., v platném znění pro strojní zařízení, elektrická zařízení nízkého napětí a vybrané stavební výrobky,
- informace o nařízení vlády č. 176/2008 Sb., o technických požadavcích na strojní zařízení,
- metodika posuzování shody stanovených výrobků vč. příklady vzorové dokumentace,
- posuzování obecné bezpečnosti, komplexnosti a kvality (nestanovených) výrobků podle zákona č. 102/2001 Sb., o obecné bezpečnosti výrobků v platném znění

Účastníci seminářů obdrží písemné materiály a osvědčení o absolvování semináře. Přihlášení na seminář na info@ohk-most.cz.

Ing. Jiří Mann, MBA



7 Severní energetická

Skupina Severní energetická spojuje těžbu energetické suroviny a výrobu elektřiny a tepla včetně jejich prodeje. Zahrnuje těžební společnost Severní energetická a.s. v oblasti severočeské hnědouhelné pánve a tepelnou elektrárnu ve Chvaleticích. Toto spojení v letošním roce vzniklo odštěpením původní Litvínovské uhelné a.s. od skupiny Czech Coal a nákupem Elektrárny Chvaletice od skupiny ČEZ. Jako žádoucí rozšíření konkurence na energetickém trhu spojení podpořila Evropská komise a Úřad pro hospodářskou soutěž ČR.

„České uhlí je poctivý základ, z něhož těží náš průmysl a domácnosti. Dlouhodobě chceme, aby se do hry o jeho využití vrátil také severočeský region a lidé, kteří zde žijí. Spolu se státem budeme v příštích letech hledat cesty, jak toho dosáhnout,“ uvedl akcionář Jan Dienstl.



Moderní energie z hnědého uhlí

Severní energetická je správcem největšího hnědouhelného ložiska v ČR, lomu ČSA, se zásobami 750 milionů tun nejkvalitnějšího hnědého uhlí s výhřevností až 17,5 MJ/kg a s potenciálem těžby až na 100 let.

Elektrárna Chvaletice je nejmladší hnědouhelná elektrárna s instalovaným výkonem 4 x 200 MW a dosažitelnou dodávkou elektřiny přesahující 4 TWh ročně. Elektrárna bude po roce 2015 modernizována tak, aby splnila nejpřísnější požadavky na dlouhodobý ekologický provoz.

Dlouhodobá perspektiva těžby uhlí v lokalitě ČSA a modernizovaná elektrárna garantují stabilní dodávky energií zákazníkům i rozvoj a prosperitu regionu v horizontu desítek let, to vše při splnění nejpřísnějších požadavků na péči o životní prostředí.

Výhodně a efektivně

Naší strategií je dlouhodobě využít potenciál nerostného bohatství a ve spojení s moderní technologií výroby elektrické energie nabízet konkurenceschopné a efektivní produkty za výhodné ceny. Nejvýznamnější obchodní komoditou Severní energetické jsou hnědé uhlí a elektrická energie. Hnědé uhlí je určeno pro elektroenergetiku a teplárenství. Z celkového množství 13,2 mil. tun mosteckého energetického uhlí dodaného na trh v roce 2012 realizovala společnost Severní energetická 5,5 mil. tun uhlí. Hlavními odběrateli jsou průmyslové energetiky a velké teplárny, které dodávají teplo více než 1 milionu domácností v ČR. Mostecké uhlí tak v současnosti ohřívá radiátory v polovině Prahy, dále v Hradci Králové, Pardubicích, Strakonících a dalších městech a obcích.

Dalším významným produktem Severní energetické je také tříděné uhlí, které je určeno pro maloobdobě.

Výroba elektrické energie ve čtyřech 200 MW blocích umožňuje nabízet kombinaci standardních produktů v základním (24h) a špičkovém zatížení (12h), s dynamickým výkonem od 110 do 760 MW, k prodeji energetickým obchodním společnostem, bankám, na burze v Praze (PXE) a v Lipsku (EEX) a konečným odběratelům. Nabízíme jak dlouhodobé kontrakty, tak i prodej na spotovém trhu. Předpokládaný objem obchodu může dosáhnout až 4,5 TWh ročně.

Vedlejšími produkty jsou pak materiály pro stavebnictví: popílek, struska či energosádrovec.

Prodej elektrické energie

- Navazujeme na více než desetiletou úspěšnou obchodní historii Czech Coal a.s.
- Pokračujeme v osvědčeném individuálním přístupu k našim obchodním partnerům.
- Disponujeme obchodnickým týmem, který má zkušenosti s dodávkami největším odběratelům v ČR.
- Nabízíme dodávky elektřiny v CZK i v EUR.
- Umíme nabídnout i takové produkty, které ostatní obchodníci nenabízejí.

Na velkoobchodním trhu nabízíme elektřinu českým i zahraničním obchodním partnerům.

V oblasti koncových zákazníků patří k naší cílové skupině střední a velcí odběratelé elektrické energie z oblasti průmyslu, municipalit, zdravotnictví a zemědělství. Nabízíme fixaci pevné ceny pro celé období dodávky, nebo možnost flexibilního pořizování elektřiny v několika nákupních krocích.

Naším obchodním partnerům nabízíme:

- možnost dlouhodobé spolupráce
- fixaci cen a množství elektřiny
- nastavení individuálních podmínek pořizování elektřiny
- znalosti umožňující nacházet optimální nákupní okamžiky a snižovat riziko špatných rozhodnutí
- dodávky elektřiny po celém území České republiky
- působnost na burzách a trzích s elektřinou v rámci Evropské unie
- kompletní servis v rámci uzavíraných smluv.

Rekultivace a životní prostředí

Těžba uhlí zatěžuje životní prostředí daleko méně, než je obecně sdílený názor. Kvalita ovzduší se výrazně zlepšila, což dokazují nezávislé monitorinky stavu ovzduší. V současnosti je životní prostředí v Ústeckém kraji ve všech parametrech lepší než v Praze.

Nedílnou součástí těžby je rekultivace. Zaměstnáváme špičkové odborníky a výsledky tzv. české rekultivační školy jsou známé po celé Evropě. Při rekultivaci vznikají zcela nové krajinné prvky, jezera, novotvary převýšených výsypek, které v kontaktu s městy a obcemi umožňují nové využití této krajiny, zpravidla pro příměstskou rekreaci, ale i pro pěstební činnost aj. Stávají se domovem nejen tradičních ale i nově zdomácnělých rostlinných i živočišných druhů, které se často stávají námětem nejrůznějších přírodovědných výzkumů.

Nejvýznamnější rekultivační projekty na Mostecku:

Velebudická výsypka (800 ha)

Vybudován areál dostihového a parkového závodiště Hipodrom Most spolu s in-line dráhou, piknikovou zónou, lesem i zemědělskou plochou. Slouží převážně jako příměstské rekreační zázemí města Mostu.



Lom Vrbenský (500 ha)

Rekultivované území nabízí krátkodobou rekreaci u vodní nádrže Matylda, koupaliště, dráhu pro in-line bruslení a cyklostezku. Součástí této rekultivace je také Autodrom Most.

Vnější výsypky lomu ČSA

Zde probíhají převážně lesnické a zemědělské rekultivace, vedle lesních ploch vzniká půda pro budoucí agrotechnické využití i rekreační a funkční zeleň s vodními plochami.

Péče o region

Skupina Sev.en každoročně odvádí do veřejných rozpočtů miliardy korun na daních a dalších odvodech. Prostřednictvím dobrovolných dotačních programů také přispívá k lepšímu životu obyvatel regionů, ve kterých působí. Základem spolupráce s městy a obcemi je smluvní partnerství s Ústeckým krajem i obcemi na Mostecku, Chomutovsku a nově i Pardubicku. Oblasti podpory jsou každoročně aktualizovány dle dohody obou stran tak, aby odrážely potřeby partnerských měst a obcí.





evropský
sociální
fond v ČR



EVROPSKÁ UNIE



OPERAČNÍ PROGRAM
LIDSKÉ ZDROJE
A ZAMĚSTNANOST

PODPORUJEME
VAŠI BUDOUCNOST
www.esfcr.cz

Informace o realizaci projektu s finanční spoluúčastí EU a státního rozpočtu ČR

Číslo projektu: **CZ.1.04/3.4.04/76.00165**

Gratulujeme všem úspěšným absolventům vzdělávacích modulů **Manažer** systému rovných příležitostí žen a mužů na trhu práce, **Interní auditor** systému rovných příležitostí žen a mužů na trhu práce, **Externí auditor** systému rovných příležitostí žen a mužů na trhu práce, **Technický expert** systému rovných příležitostí žen a mužů na trhu práce.

Projekt Model sebehodnocení rovných příležitostí žen a mužů na trhu práce tak postoupil do závěrečné fáze, kterou je **vytvoření poradny pro oblast rovných příležitostí žen a mužů na trhu práce** a databáze správné praxe v oblastech rovných příležitostí žen a mužů na trhu práce.

Projekt je prostřednictvím **Operačního programu Lidské zdroje a zaměstnanost** financovaný **Evropským sociálním fondem**.



Rozšířte komunitu přátel Okresní hospodářské komory Most na

<https://www.facebook.com/okresnihospodarskakomora.most>

využijte i profil **Aktivní komora** na Facebooku, budete dostávat důležité informace jako první.

Vážení obchodní partneři a spolupracovníci,
přejeme Vám mnoho pracovních i osobních
úspěchů ve Vašem životě.

Ať Vám chvíle pohody a štěstí prozáří nejen
sváteční chvíle Vánoc, ale také dny nového roku.



Vybudovali jsme pevný základ

říká první prezident HK ČR Zdeněk Somr



RNDr. Zdeněk Somr



sídlo HK ČR

Prvním prezidentem Hospodářské komory České republiky byl Zdeněk Somr, současný viceprezident HK ČR, v jehož gesci je oblast vzdělávání.

Jak na začátky vzpomíná a jak hodnotí s odstupem let první desetiletí činnosti Komory, kdy po dobu tří funkčních období stál v jejím čele?

Jak byste stručně charakterizoval začátky komory?

Panoval nádherný pocit z toho, že se obnovuje tradice komorového hnutí. A to nejen mezi podnikateli. Ale něco jiného byla slova a něco jiného činy – ne všichni si přáli, aby Komora byla silná jako za první republiky a měla významný vliv na hospodářskou politiku státu. To se konkrétně projevilo krátce po vzniku HK ČR, kdy po pár měsících její existence změnil Parlament po velkém tlaku premiéra Klause zákon a kdy se povinné členství stalo nepovinným. Projevilo se to také při vracení majetku, kdy Hospodářské komoře nebylo vráceno nic z majetku, který za Rakousko-Uherska a za první republiky komory z vlastních prostředků vybudovaly v Praze i v různých městech po celé republice. Komora tak od svého počátku „byla živa“ z vlastních služeb podnikatelům, budovala vzdělávací a informační servis, podporu zahraničního obchodu, navazovala zahraniční styky s komorami ve světě i s mezinárodními podnikatelskými a obchodními organizacemi, a také navázala dialog s vládou, s jednotlivými ministry a lobovala za zájmy podnikatelů.

Můžete uvést konkrétní příklad, v čem byla v lobbingu Komora v tomto období úspěšná?

Komora vznikla v období, kdy byla velká byrokracie. Tlakem na ministerstva a parlament jsme prosadili její omezení. Je paradoxní, že před více než deseti lety bylo byrokracie méně než dnes, kdy se politici neustále ohánějí jejím snižováním.

Z čeho Komora žila, jak byla financovaná?

Je pravda, že v tomto období nedostávala Hospodářská komora od státu žádné dotace, ale také se ve svém hospodaření nikdy nedostala do červených čísel, nezadlužila se. Vše jsme financovali z příjmů z vlastních služeb podnikatelům. A škálu služeb jsme neustále rozšiřovali, přicházeli s novými nabídkami podle toho, co podnikatelé potřebovali. Ať již to bylo v oblasti informací, vzdělávání nebo v podpoře zahraničního obchodu a navazování obchodních kontaktů se zahraničními firmami.

Které z těchto služeb nebo projektů byste zařadil mezi nejúspěšnější či nejzajímavější?

V oblasti vzdělávání to například byla Akademie řemesel a služeb, která úspěšně reagovala na volání po zlepšení odborné kvalifikace řemeslníků. Navázali jsme tím na nejlepší tradice Komory z první republiky, když absolventi mohli touto cestou získat „mistrovskou zkoušku“. Mnohé bylo vykonáno v oblasti podpory zahraničního obchodu. Vydávali jsme Firemní kontakty s poptávkami a nabídkami zahraničních firem, vytvořili jsme rozsáhlou data-

bázi pro tyto kontakty. Navazovali jsme a posilovali naše zahraniční vztahy, aktivní jsme byli v Eurochambres, pořádali jsme podnikatelské mise, byli jsme provozovatelem licence na pražskou pobočku World Trade Center Association, založili jsme prestižní soutěž Exportér roku, při níž poháry nejlepším vývozcům předávali premiéři či ministři. Abychom restartovali obchod s postsovětskými zeměmi, založili jsme Komoru SNS. Rovněž jsme založili národní výbor Mezinárodní obchodní komory (ICC). Provozovali jsme také Kaiserštejnský palác, jehož reprezentačními prostory prošli různí monarchové, premiéři, ministři; návštěva či jednání v Kaiserštejnském paláci se staly pravidelným bodem programu většiny oficiálních zahraničních delegací. A je třeba podotknout, že tento palác napomáhal svým dílem vytvářet dobrý image Hospodářské komory ve světě. Mezi úspěchy bych neměl ani opomenout fakt, že Hospodářská komora se spolu s Agrární komorou výrazně podílela na zmnohonásobení činnosti Rozhodčího soudu při HK ČR a AK ČR.

Za vašeho funkčního období začínala také vyjednávání o vstupu ČR do Evropské unie. Jak se Hospodářská komora na nich podílela?

Podíleli jsme se samozřejmě na jednáních, na něž nás politici pozvali. Většinou jsme si však museli naši účast vydobýt. V představním období jsme se především soustředili na rozšíření okruhu služeb spojených s naším budoucím členstvím. Založili jsme Centrum pro evropskou integraci, jehož



vzdělávacím programem prošlo několik set podnikatelů a manažerů, významným krokem bylo také založení České podnikatelské reprezentace v Bruselu – CEBRE, jehož jsme byli iniciátorem a spoluzakladatelem.

Sebelepší projekt či služba se neobejdou bez kvalitních lidí, kteří je realizují. Měla je Komora k dispozici?

Komora od počátku disponovala dobrými, kvalifikovanými pracovníky. A co je stejně důležité, nadšenými pro věc. Měli jsme minimální fluktuaci a dokázali jsme vytvořit v lidech pocit, že „jsou komorníci, a to je něco“. Dosáhli jsme toho, že pracovníci byli loajální ke Komoře. Mnozí z nich zůstali Komoře věrni i přes mnoho změn dodnes a někteří z nich se nyní dostávají v Úřadu HK ČR do vedoucích pozic. Možná je to symbolický návrat ke kořenům. Vznikla také síť téměř osmdesáti okresních komor a zhruba stejného počtu živnostenských společenstev. I v této síti pracovali a pracují lidé, kteří byli a jsou ke Komoře loajální a odvádějí pro ni kus pořádné, poctivé práce. Za to jim nesporně patří uznání a poděkování. Bez své regionální a oborové sítě by Komora byla jen jedním z pražských lobbistů. Právě díky své síti se Komora stala největší a nejsilnější podnikatelskou organizací v zemi. A na tuto práci můžeme a máme být hrdí.

RNDr. Zdeněk Somr
Viceprezident HK ČR



Industrie- und Handelskammer
Chemnitz



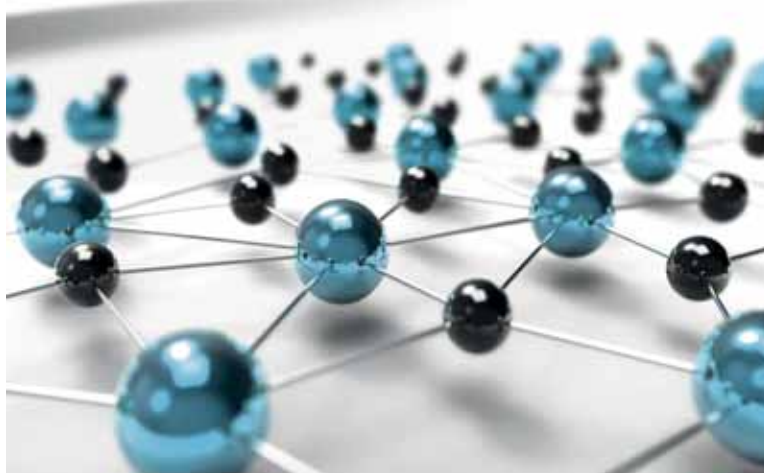
inzerce

Obchodní a průmyslová komora Chemnitz

Koordinace česko-saských vztahů

ve spolupráci s českými hospodářskými komorami
a dalšími klíčovými partnery z České republiky
realizuje a zajišťuje

- podporu při navazování obchodních kontaktů mezi českými a saskými firmami
- poradenství podnikatelům při realizaci jejich přeshraničních obchodních aktivit
- organizaci informačních seminářů k aktuálním otázkám podnikatelského života
- podporu firem při účasti na kooperačních burzách a regionálních či mezinárodních veletrzích
- aktivity pro zlepšování rámcových podmínek pro podnikání v rámci česko-saského hospodářského prostoru
- opatření ke zlepšení mobility pracovních sil a aktivní spolupráce v oblasti odborného vzdělávání mezi Českou republikou a Saskem



Kontakt:

Industrie- und Handelskammer Chemnitz

Straße der Nationen 25

DE - 09111 Chemnitz

Martina Divišová

Tel: +49 371 6900-1246

Email: divisova@chemnitz.ihk.de

(komunikace v češtině)

www.chemnitz.ihk24.de



Mostečtí truhláři a truhláři na Jávě v Indonésii



Naše firma není dovozcem hotových produktů z Asie, ale firmou, která přesně na zakázku vyrábí části a součásti nábytku, včetně interiérových doplňků. První část naší výroby probíhá na Jávě v Indonésii a druhá část výroby, dosušování, kompletace a povrchová úprava, v Čechách.

V období ekonomického boomu jsme spolupracovali až s 35 „rodinami“ truhlářského řemesla, které nám podle nákresu či fotografie vyráběli požadovaný kus daného produktu. V dnešní době těchto rodin máme cca 12. Co to znamená „truhlářská rodina“? Je to většinou truhlářský mistr, u kterého pracuje jeho syn a manželka – brusička, a který si najímá ze svého sousedství dle zakázek 5 -10 truhlářů a rezbářů.

Každá z těchto rodin se specializuje jen na jeden druh nábytku či doplňků. Na výrobu židlí využíváme jinou dílnu než na výrobu stolů, postelí, sošek atd. Vzhledem k tomu, že děláme zakázkově celé bytové jednotky, musíme vždy sladit designe tak, aby např. v obýváku všechny kusy nábytku jako skleníky, komody a stoly měly stejné prvky. Nožičky, sloupky, dvířka a veškeré zdobení musí vypadat tak, jako kdyby na tento kus nábytku sahala jenom jedna ruka. Profesionální a časová náročnost výroby nás nutí sladit několik truhlářských skupin dohromady.

Asijští truhláři ve velké většině nejsou proškoleni v žádných učilištích, ale své umění mají jak se říká, dáno od boha. Již od útlého věku následují a učí se od svých dědů a otců toto řemeslo. Jestliže otec vyrábí celý svůj život suvenýry, většinou jeho syn dělá totéž a při požadavku, zda by nevyrobil např. komodu, vás raději odmítne. To samé je u každého dalšího druhu nábytku či doplňku.

Většina truhlářů vyrábí vše ručně. Hlavním nástrojem jsou dláta (až 60 druhů a velikostí), motorová pila a smirkový papír. V některých dílnách si pomáhají elektrickými bruskami a hoblíky. V těchto malých truhlářských rodinách pochopitelně nenajdete formátovací pily a protahačky.

Jak probíhá naše společná výroba?

Při zadání ručně nakresleného projektu či fotografie určeného kusu nábytku si výrobce spočítá jakou sílu a velikost materiálu bude na daný produkt potřebovat. Podle tohoto výpočtu společně kupujeme kulatinu určeného stromu a na katru – pile necháme nařezat fošny přesně dle zadaných roz-

měrů. Tyto nařezané desky se většinou suší 14 dní v přírodní sušárně. Přírodní sušárna je smontovaná plechová bouda, kde je naskládáno dřevo a pod tímto dřevem je jáma, ve které se topí pilinami a různými odřezky dřeva. Po přírodním vysušení, kdy vlhkost fošen dosáhne 12-16 % vlhkosti, nastává výroba polotovaru.

Zajímavé je sledovat výrobu produktů, které mají různé ornamenty. Šéf určité rodiny, který koordinuje své zaměstnance je většinou ten, který navrhne, nakreslí a kontroluje výslednou součást daného kusu nábytku. Mnohokrát jsem obdivoval schopnost takového člověka si sednout nad prázdný

panů. Již po několika letech naší spolupráce jsem u našich nadstandardních zakázek, začal určovat výšku odměny a čas, za jakou dobu by se měl polotovar vyrobit, sám. U většiny z těchto truhlářských rodin jsem zjistil, že v polovině případů cena výrobků je o 100 – 200% neúmyslně nadhodnocena, ale v druhé polovině případů je vypočítaná cena cenou 50% a truhlář nakonec zjistí, že výrobek nemůže dokončit, protože sám na to nemá peníze.

Truhláři na Jávě nepracují ekonomicky s předstihem tak, jak je zvyklé u nás. Často získané peníze za své výrobky ihned utrací. Postup financování zakázky je někdy až nepochopitelný, ale předem

potřebných dřevin, pro naši výrobu, jsou stále menší, ale přichází nedostatek potřebných pracovních sil. I naše truhlářské rodiny se zmenšují a mají nedostatek zaměstnanců.

Mladé generace šikovných truhlářů a řezbářů ubývá. Pro mladé lidi už není ani na Jávě zajímavé následovat své předky v tomto řemesle. Raději odchází za snazším výdělkem do velkých měst.

Výrobci a obchodníci jsou dnes nuceni platit vysoké poplatky za služby a nové certifikace. I ceny materiálů se mnohonásobně zvýšily.



papír a ručně nakreslit jakýkoliv ornament nebo motiv, tak aby levá i pravá polovina jednoho kusu, ale i všechny ornamenty na určitém druhu nábytku byly stejné.

Tyto nákresy nalepí na kus fošny nebo přípraveného prkna a on sám nebo jeho najmutí řezbáři plasticky dlátem vyřežou přesně naší představu. Po 15leté zkušenosti s těmito rodinami jsem zjistil, že mají neskutečnou představivost s následnou precizní ruční realizací.

Bohužel jejich časový odhad délky výroby a finanční kalkulace je ale na jiné úrovni než odhad Evro-

pany. Cca 30% celkové odhadnuté ceny dostane truhlář předem a jde na nákup dřeva. Poté každý čtvrtek v týdnu jsou výplaty pro jeho zaměstnance. Tím pádem se také může stát, že při prodloužení výroby a špatném výpočtu ceny truhlář nemá na výplaty pro své zaměstnance a nastává problém.

Budeme schopni si v budoucnu v Evropě koupit, nádherný, ručně vyřezávaný nábytek z exotických dřevin?

Podmínky výroby, například na Jávě, se mění den ode dne. Mění se i rozložení ekonomických sil. Výroba nábytku pro vývoz do Evropy je stále dražší. Ovlivňuje to několik faktorů. Nejen, že zásoby

Z těchto a i dalších důvodů prodejní cena výrobků strmě roste. Ovlivňuje to i zvýšení kupní síly v Asii. Už není výjimkou vidět v obchodech větších asijských měst nábytek za dvojnásobné ceny, než stejný nábytek v Evropě nebo USA. Stále častěji slyšíme pro nás nepřijemnou větu: nezlobte se, ale nám už se nevyplatí vyrábět pro Evropu. Vyrábíme jen pro asijský trh.

Josef Karas

No. 1 Family, kom. spol.

Rodinné stříbro aneb výroba firem

Vážení čtenáři,

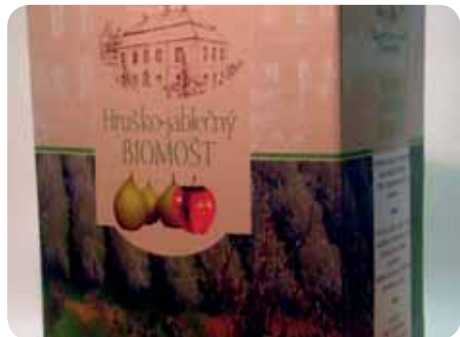
Představujeme vám pravidelně uváděný seriál týdeníku HOMÉR o výrobcích Mostecká a Litvínovska, který vzniká ve spolupráci s OHK Most v rámci jejího projektu roku 2013 - „Aktivní Komora“.

Právě prezentace, politická podpora a vnitřní využívání výrobního potenciálu regionu, mnohdy na špičkové úrovni, je jedním z podpůrných nástrojů k řešení zaměstnanosti a to zejména segmentu malého a středního podnikání.

Zde vám představujeme dosud uveřejněné úryvky příspěvků a pokud vás zaujmou, můžete si celé články přečíst na stránkách OHK Most.

Na moštu, džemu i hruškovici z BIO farmy v Chrámčích si pochutnávají i na Pražském hradě

Zámecké sady Chrámce jsou rodinným podnikem, který hospodáří v Chráněné krajinné oblasti České středohoří. Ekologický provoz se zaměřuje na pěstování ovoce s jeho následným zpracováním.



Farma šetrně hospodáří nejen v oblasti vlastního provozu, ale snaží se i o popularizaci šetrného přístupu k přírodě a prostředí. Rodinná farma zahrnuje 97 hektarů ovocných sadů a 7 hektarů trvalých travních porostů. V ekologickém režimu je celá



výměra včetně veškeré ostatní produkce. Hlavním druhem ovoce, které farma produkuje, jsou hrušky, které se pěstují na více než polovině výměry. Kromě různých odrůd hrušní zde pěstují ale také jablka,

višně, třešně, švestky a meruňky. Firma zpracovává výhradně jen vlastní ovoce. Vedle ovocnářské výroby se na farmě věnují i chovu ovcí, přičemž hlavním důvodem chovu ovcí je vypásání sadů vysokokmennů. Celý provoz je certifikován značkou ORGANIC FARMING a BIO s mezinárodní platností.



Kromě ovocných pálenek, mezi nimiž je nejvyhlášenější zdejší padesátiprocentní hruškovice, se na farmě vyrábějí i výtečné ovocné mošty, džemy a sušené ovoce. Letos navíc chystají majitelé ovocné farmy i horkou novinku – jemný hruškový sekt a hruškový aperitiv. Výrobky si mohou zákazníci zakoupit přímo i na farmě, ve zdejší prodejně, kde mají otevřeno každý den.

Z Mostecká mezi světové jedničky

Většina modelářů dnes dobře zná výrobce plasti-



kových modelů letadel, fotoleptů a dalších doplňků k modelům, společnost Eduard - Model Accessories. Jen málo Mosteckanů ale ví, že se nejlepší plastikové modely letadel a jejich doplňky, které světový trh nabízí, vyrábí v Obrnicích. V úplném začátku poslala společnost na trh fotoleptanou sadu. Měla mezi modeláři velký úspěch, a tak vznikaly nové sady a společnost zahájila sériovou výrobu. V roce 1993 přidala společnost také výrobu plastikových modelů letadel. V současné době firma dodává své výrobky především na zahraniční trh. Největší odběratele má ve Spojených státech amerických a ve Velké Británii. Modelář odkudko-



AktivníKomora

OHK MOST



liv ze světa si může plastický model od světové jedničky koupit v jejich e-shopu. Vedoucí marketingu firmy Jan Zdiarský, který nás také výrobou firmy Eduard a historií společnosti provázel, říká, že v současné době nestačí výroba pokrýt poptávku.

Nejzajímavější jsou asi barvené kovové fotolepty. Jsou to měděné plíšky s vyleptanými, neskutečně malými součástkami do plastikových modelů letadel, a to včetně věrných barev. Palubní deska s barevnými přístroji, kterou lze pro její rozměry uchopit pouze pinzetou. Bezpečnostní pásy pro piloty do sedaček, které se měří v řádech milimetrů. Modelářův sen. Obrnická firma je jediná na světě, která tyto leptané doplňky k plastikovým modelům vyrábí i v barvené variantě. Fotolepty se vyrábí speciální technikou z do podoby kovových planžet, na které se dále doplňuje barevný tisk. Při výrobě fotoleptů záleží na naprosté preciznosti. Kromě součástek letadel z fotoleptů vyrábí společnost také doplňky pro diorámata (vymodelované okolí modelů)



Světově známé hračkářství v nové Vsi v Horách drží více jak stoletou tradici Rodinné stříbro Mostecká a Litvínovska

Tak, jako je Klondike proslulý zlatem, Holandsko větrnými mlýny, je i Nová Ves v Horách známá svými dřevěnými hračkami. Ve své době tu býval největší rozmach hračkářství na světě a z desítek malých i větších firem a fabrik, které dřevěné hračky vyráběly, se dnes dochovala už jen jediná, s více než stoletou tradicí, NBW s.r.o. dřevovýroba.



Hračkářství se soustředí na výrobu dřevěných panáčků a kouřových pecí, louskáčků, hry Tivoli, vánočních i velikonočních a celoročních dekorací, čajovek, závěsů, stojánků na ubrusky či na tužky, mašinek i rámečků.



Součástí továrny je i prodejna hraček, kde je možné si veškeré zboží zakoupit, a to levněji než přes internetový obchod. V obchodě jsou jen české výrobky, které jsou určeny na český trh a které jsou spojeny s internetovým obchodem a prodejem.

Kvalitní porcelán se v Dubí vyrábí už 150 let

Společnost Český porcelán, a.s. Dubí slaví v letošním roce sté výročí své ochranné známky. Další, neméně významné jubileum čeká porcelánku v příštím roce. Od jejího založení v roce 1864 uplyne



150 let. Navzdory konkurenci, hospodářské krizi i změny vkusu mladších generací, které už při stolování nepoužívají tak samozřejmě tradiční porcelán, jako jejich rodiče a prarodiče, porcelánka Dubí stále prosperuje a nabízí nejen dokonalý porcelán



s cibulovým vzorem. O stabilitě firmy svědčí to, že je nositelem českého ocenění Rodinné stříbro v osmi ročnících a byla zařazena mezi 100 nejlepších firem v České republice. V čele firmy stojí generální ředitel Vladimír Feix, který má na stabilitě a úspěchu firmy zásadní podíl.

Český porcelán, a.s. Dubí vzdoruje době a stále se drží nad vodou. Řada českých tradičních firem skončila v rukou zahraničních investorů, nebo byla zcela uzavřena. Český porcelán, a.s. Dubí dál prosperuje.

Školky z Drmal zachraňují krušnohorské lesy po desetiletí

Když se řekne LES a člověk se zadívá na krásu Krušnohoří, jen málokoho možná napadne, že

STATISTICKÁ ROČENKA ČESKÉ REPUBLIKY 2013

Život naší společnosti v číslech

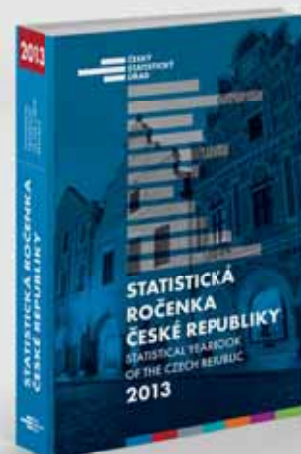
Publikace o rozsahu 832 stran vás uvede do ekonomického, sociálního a kulturního kontextu. Podá informace o ochraně životního prostředí a uspokojování potřeb občanů České republiky v roce 2012. Cenný zdroj informací by neměl chybět v žádné veřejné knihovně a pracovně politika, vědeckého pracovníka nebo vysokoškolského pedagoga. Statistická ročenka je branou do globálního světa informací.

Vaše objednávky vyřídí

Český statistický úřad
Odbor informačních služeb
Na padesátém 81, 100 82 Praha 10
Tel.: 274 052 733, Fax: 274 054 070
E-mail: objednavky@czso.cz

Cena tištěné verze ročenky: 499 Kč
(včetně DPH)

Cena ročenky na CD nosiči: 99 Kč
(včetně DPH)





zdejší kdysi zdevastované hvozdy se tu postupně obnovily i díky Školkařskému závodu v Drmalech u Vysoké Pece na Chomutovku. Školkařské středisko je jakousi velkovýrobnou a hlavní základnou obnovy okolních lesů i ozelenění rekultivovaných ploch uhelné pánve. Drmalskou školku, společně ještě se Střediskem krajinářství, zastřešuje lesnická společnost Less & Forest, s.r.o. Zde se pěstuje lesní sadební materiál, přičemž drtivá většina těchto produktů putuje právě na rekultivační činnost, a to nejen na horách, ale i po důlní činnosti. Les, jeho obnova a správa, tak zvané na klíč, je hlavní náplní činnosti mateřské firmy vlastníci drmalskou školku. Odtud již řadu let putují miliony sazenic i vzrostlých stromů do zdejších lesů, městských parků, zahrad, či záhonů, silničních alejí i na soukromé pozemky a zahrady.



Je libo tradiční a kvalitní lunch meat?

Historie výroby konzervovaného masa pod značkou SHANGHAI MALING sahá až do roku 1930, za tu dobu se tyto produkty staly jedny z nejprodávanějších v jihovýchodní Asii (50% produktů se značkou Maling se vyváží do více jak 80 zemí světa, včetně zemí EU a Severní Ameriky). V současné době produkuje značka SHANGHAI MALING více než 100 různých výrobků.



Záměrem společnosti je nabídnout koncovému spotřebiteli hotové jídlo ve vysoké kvalitě s dlouhou dobou trvanlivosti a skloubit tak poptávku zákazníků po jednoduchém a rychlém stravování s důrazem na kvalitu. Mezi nejznámější a nejtradičnější výrobek společnosti Shanghai Maling je vepřový lunch meat. Česká výrobní pobočka tento výrobek, a také i další masové konzervářské produkty, dodává nejen na náš trh, ale také do zahraničí od Evropy, Asie až po Austrálii.



Nedaleko Mostu se rodí nábytek s duší



Kdo si chce dopřát opravdový luxus, který přetrvá roky, sáhne při zařizování svého domova či při vybavování interiérů své firmy po kvalitním dřevěném nábytku. Dřevo má totiž svůj příběh, svou duši. Ta se vtiskne do každého kusu nábytku, který je ze dřeva vyroben. Dřevo právem patří mezi nejušlechtlejší materiály, po kterém budou vždy prahout milovníci kvality a krásy. Nikdy neomrzí. Svě o tom ví jednatel společnosti No. 1 Family, kom. spol. MUDr. Josef Karas. Ten pověsil své lékařské řemeslo na hřebík a už patnáct let se věnuje výhradně jen výrobě nábytku převážně z exotického dřeva.



„Nás si zákazník musí najít na výstavách. Pokud ho náš nábytek osloví, začne poměrně dlouhý proces, na jehož konci je kvalitní dřevěný nábytek dělaný na míru. Nejprve navrhne, co by se do daného interiéru nejlépe hodilo. S klientem konzultujeme každou maličkost. Nábytek musí sedět požadavkům toho, kdo ho bude užívat. Proto také naše repliky historického nábytku nejsou skutečnými přesnými replikami. Vždy se upraví podle přání zákazníka“.

Největší trubky na českém trhu se vyrábí v Litvínově



SIMONA Plast – Technik, s.r.o., dceřiná společnost Německé SIMONA AG, působí v Litvínově od roku 2004. Ostrá výroba ale najela teprve v roce 2010. Za tři roky stihla firma získat hned několik jedinečností. Jako jediná v republice vyrábí plastové trubky o průměru jeden metr. Jako jediná na světě může dodávat na anglický trh plastová kolena pro distribuci plynu, jako jediná na světě totiž splňuje přísné anglické normy. Jedinečná je firma také ve svém přístupu k zaměstnancům. Žádá od nich odpovědnost a zručnost, za to si ale dobrých zaměstnanců váží a snaží se je udržet i za cenu vyššího ohodnocení.



V současné době pracuje ve firmě SIMONA pět výrobních linek na 3 000 m². Zaměstnáno je tu 72 lidí. „Hlavní věcí, na kterou se soustředíme, je, abychom minimálně škodili životnímu prostředí,“ říká jednatel společnosti Jan Rothe. Plastové desky ze SIMONA putují zejména do chemického průmyslu na německém a ruském trhu.

Tento pravidelně uváděný seriál týdeníku HOMÉR o výrobcích Mostecká a Litvínovska vzniká ve spolupráci s OHK Most v rámci jejího projektu roku 2013 - „Aktivní Komora“. Průvodcem redaktorů je předseda OHK Most, Ing. Rudolf Jung.



AktivníKomora

OHK MOST



POZOR - DŮLEŽITÉ UPOZORNĚNÍ SPOJENÉ S POVINNOSTÍ ELEKTRONICKÉHO PODÁVÁNÍ DOKUMENTŮ ČESKÉ SPRÁVĚ SOCIÁLNÍHO ZABEZPEČENÍ - elektronický portál České správy sociálního zabezpečení na adrese <https://eportal.cssz.cz>



SEMINÁŘ PRO VÝROBCE STANOVENÝCH I NESTANOVENÝCH VÝROBKŮ NA TÉMA LEGISLATIVNÍ POŽADAVKY NA BEZPEČNOST VÝROBKŮ A METODIKA JEJICH POVINNÉHO POSUZOVÁNÍ

Procesy posuzování shody stanovených výrobků dokladující splnění předepsaných základních požadavků na ochranu zdraví a bezpečnosti mají řadu variant. Orientovat se v nich je i pro řadu renomovaných obchodních společností, a tím více pro malé a střední firmy, velmi složité. Průkazně splnit shora uvedené „Povinnosti výrobců“ je velmi často nad jejich síly a z této skutečnosti pak vyplývá, že se při uvádění výrobků na trh nebo do provozu dopouštějí správních deliktů, za které jim hrozí od orgánů dozoru nad trhem pokuty až do výše 50 mil. Kč!

OHK Most pořádá každoročně **SEMINÁŘ K PROBLEMATICE POSUZOVÁNÍ SHODY VÝROBKŮ V MALÝCH A STŘEDNÍCH FIRMÁCH**. Nejbližší se uskuteční ve středu **22. 1. 2014 od 9:00 hod. do cca 13:00 hod.**, v sídle OHK Most, Višňová 666, Most.

Seminář je zaměřený na posuzování shody stanovených výrobků podle zákona č. 22/1997 Sb., o technických požadavcích na výrobky a o změně a doplnění některých zákonů, v platném znění a posuzování obecné bezpečnosti, komplexnosti a kvality nestanovených výrobků podle zákona č. 102/2001 Sb., o obecné bezpečnosti výrobků v platném znění a na novinky a standardizované požadavky platné od roku 2014.

Obsahové zaměření:

- praktický význam a vysvětlení pojmů a definic při posuzování shody,
- obecné seznámení s nařízeními vlády k provádění zákona č. 22/1997 Sb., v platném znění pro strojní zařízení, elektrická zařízení nízkého napětí a vybrané stavební výrobky,
- informace o nařízení vlády č. 176/2008 Sb., o technických požadavcích na strojní zařízení,
- metodika posuzování shody stanovených výrobků vč. příklady vzorové dokumentace,
- posuzování obecné bezpečnosti, komplexnosti a kvality (nestanovených) výrobků podle zákona č. 102/2001 Sb., o obecné bezpečnosti výrobků v platném znění

Cena kurzu: 1.990,- Kč/ osoba pro členy HK ČR
3.990,- Kč/ osoba pro nečleny HK ČR

Účastníci seminářů obdrží písemné materiály a osvědčení o absolvování semináře.
Přihlášení na seminář na info@ohk-most.cz.

www.ohk-most.cz

Višňová 666, 434 01 Most
tel.: +420 417 637 491 až 494



„I s Lucinkou můžu dělat svoji práci, pracuji na částečný úvazek...“

Jana
dostupná poradkyně

Umožněte svým zaměstnancům **sladit pracovní a rodinný život...**



Rovné příležitosti žen a mužů na trhu práce znamenají neexistenci diskriminačních překážek v přístupu k zaměstnání, k profesnímu vzdělávání či kariérnímu růstu. Znamenají rovné šance pro uplatnění se na ekonomickém, politickém a sociálním životě, stejnou startovní čáru pro všechny, bez ohledu na pohlaví, zdravotní stav, národnost apod.

Pokud firma zavede opatření na podporu sladění rodinného a pracovního života, přispívá tím k naplňování principů rovných příležitostí, protože umožní rovný přístup k zaměstnání i osobám znevýhodněným na trhu práce.

BUĎTE MODERNÍ, SPOLEČENSKY ODPOVĚDNÝ ZAMĚSTNAVATEL A UMOŽNĚTE SVÝM ZAMĚSTNANCŮM SLADIT PRACOVNÍ A RODINNÝ ŽIVOT. POMŮŽEME VÁM...

Projekt **SPOLEČNÉ PŘÍLEŽITOSTI** pro město Most – spolupráce při sladění pracovního a rodinného života č. CZ.1.04/3.4.04/76.00218 je spolufinancován Evropským sociálním fondem a českým státním rozpočtem.



Studujte Mostecké listy on-line
<http://listy.mesto-most.cz/>
Kontaktujte manažerku projektu
Veronika.Loucka@mesto-most.cz



SLAĎOVÁNÍ PRACOVNÍHO A RODINNÉHO ŽIVOTA

ENIMA PRO

Provádění engineeringu v oblasti stavebnictví a zabezpečovací techniky na drahách.



OHK Most

PF 2014

Krásné Vánoce a mnoho úspěchů
v osobním i pracovním životě
v novém roce přeje OHK Most.

Ani v letošním roce OHK Most nebude zasílat svým členům a partnerům novoroční blahopřání. Ušetřené finanční prostředky budou již tradičně předány dětskému domovu v Hoře Svaté Kateřiny, kde zpříjemní vánoční svátky dětem.

V projektu ICT PROTI BARIÉRÁM se pomáhá i soutěží

Od ledna 2012 do srpna 2014 probíhá projekt „Informační technologie proti bariérám ve vzdělávání dětí se speciálními vzdělávacími potřebami“ reg. č. CZ.1.07/2.2.35.01.008, který je financován ESF a státním rozpočtem ČR.

Projekt je zaměřen na zlepšení přístupu žáků a žačkyň se speciálními vzdělávacími potřebami (SVP) ke vzdělávání, zejména s využitím informačních technologií (multimedií). Do projektu se k 30. 9. 2013 postupně zapojilo již přes 567 žáků a 345

pedagogů především ze 4 partnerských škol z Duchcova, Chomutova, Litvínova-Janova a Žatce, na kterých probíhá vzdělávání žáků se SVP, kteří mají zdravotní postižení, zdravotní či sociální znevýhodnění. Zde byly též zřízeny 4 multimediální interaktivní ICT dílny pro žáky se SVP, které jsou intenzivně využívány.

Dále pak fungují 4 vzájemně spolupracující metodická konzultační centra pro pedagogy, rodiče, stu-

denty atd., kde probíhají individuální či skupinové akce zaměřené na vzdělávání žáků se SVP.

V září 2013 byla vyhlášena soutěž žáků na téma „MOJE ŠKOLA-MOJE TŘÍDA“ a první produkty vytvořené žáky za využití ICT techniky jsou již ke zhlédnutí na webových stránkách projektu: WWW.ICTIPROTIBARIERAM.GENESIA.INFO.

Za projektový tým: Mgr. Andrea Gregorová, projektová managerka, e-mail: gregorova@genesia.info



evropský
sociální
fond v ČR



EVROPSKÁ UNIE



MINISTERSTVO ŠKOLSTVÍ,
MLÁDEŽE A TĚLOVÝCHOVY



OP Vzdělávání
pro konkurenceschopnost



Ústecký kraj

INVESTICE DO ROZVOJE VZDĚLÁVÁNÍ

V Litvínově se připravují na transformaci

Od 1. října 2013 do 31. října 2014 probíhá v Domovech sociálních služeb p.o. v Litvínově projekt pod názvem „Transformace DSS Litvínov“, který je spolufinancován ESF a státním rozpočtem ČR (r. č. CZ.1.04/3.1.03/87.00025).

Projekt je zaměřen na sociální začleňování sociálně vyloučených osob a osob ohrožených sociál-

ním vyloučením z řad klientů Domova pro osoby se zdravotním postižením, a to prostřednictvím podpory procesu transformace pobytových služeb sociální péče vedoucí k životu v bytech mimo toto ústavní zařízení.

V rámci projektu dojde ke zpracování analýzy současného stavu a návazně poté k vytvoření trans-

formačního plánu tohoto zařízení, který bude zohledňovat, jak aktuální stav v oblasti obsazenosti Domova, tak technický stav budov, finanční a legislativní možnosti. Minimálně 52 zaměstnanců se zúčastní vzdělávacích kurzů zaměřených na přípravu na proces transformace, workshopů dobré praxe, tréninkových seminářů atp. Bližší informace u Ing. H. Šušotové, 476765117, susotova@dsslitvinov.cz.



evropský
sociální
fond v ČR



EVROPSKÁ UNIE



OPERAČNÍ PROGRAM
LIDSKÉ ZDROJE
A ZAMĚSTNANOST

PODPORUJEME
VAŠI BUDOUCNOST
www.esfcr.cz



Rozšířte komunitu přátel Okresní hospodářské komory Most na

<https://www.facebook.com/okresnihospodarskakomora.most>

využijte i profil Aktivní komora na Facebooku, budete dostávat důležité informace jako první.



Sít' potravinářského průmyslu v jižním Sasku-Anhaltsku



Hans Jürgen Stöber

Sít' potravinářského průmyslu na jihu Saska-Anhaltska existuje už osm let a má své sídlo u komory IHK.

I přes impozantní vývoj od poloviny 90. let, neměla státní politika potravinářský průmysl v Sasku-Anhaltsku jako ekonomický faktor úplně na zřeteli.

V roce 2004 se zde rozhodlo o omezení podpory

investic pro potravinářský průmysl, a to zejména u pekařské výroby. To vedlo k zastavení investic u již plánovaných projektů nebo k přesunu do jiných spolkových zemí.

Na konci roku 2004 IHK Halle-Dessau zveřejnila studii o potravinářském průmyslu jako o „motoru regionu“, jehož výsledky vedly k většímu sebevědomí v tomto odvětví.

Vznik ve Weißenfels

Dne 15. června 2005 představil ve studii, viceprezident IHK a člen mluvčí rady, pan Rainer Thiele, v prostorách zastoupení IHK ve Weißenfels působivá čísla. To byl také moment „zrození“ sítě potravinářského průmyslu na jihu Saska-Anhaltska.

Průmysl potřeboval lepší lobby a formuloval jasné požadavky na další stabilní růst.

K tomu patří:

- zrušení omezení podpory investic,
- odstranění významných nedostatků v souvislosti napojení lokalit potravinářského průmyslu na existující silniční síť,
- poskytnout lepší rámec pro zajištění odborných pracovních sil,
- rozvoj regionální marketingové strategie,
- zpřístupnění rezervy pro výzkum, vzdělávání a pro rozvoj střední třídy.

Jednalo se o ambiciózní cíle. Založení sítě se konalo 31. srpna 2005 za účasti 14ti firem, IHK Halle-Dessau a města Weißenfels. Aby bylo možné vytvořit široký základ, byl zvolen název: „Sít' potravinářského průmyslu v jižním Sasku-Anhaltsku“. Byla zvolena čestná mluvčí rada, která okamžitě začala operativní činnost.

Pevně ukotven v regionu

V roce 2007 byla sít' etablovaná do té míry, že byla vážným partnerem pro obce, kraje a také pro Sasko-Anhaltsko. K tomu přispělo mnoho činností a spustil se určitý pilotní vliv i za hranice tohoto kraje a i odvětví.

Prostřednictvím cílené mediální práce bylo využito mnoho možností, jak reprezentovat práci sítě a jednotlivých členských společností na regionální a národní úrovni.

Ve spojení s IHK vzdělávacím střediskem se v březnu 2007 začal učební kurz „odborník v potravinářství“. Dosud se ve Weißenfels vyškolilo více než 60 mistrů.

Zajištění odborných pracovních sil a export

„Sít' s podporou IHK se zastoupením ve Weißenfelsu uskutečnila na jaře 2009 „bleskovou anketu“ v členských firmách. Ta ukázala střednědobou potřebu 40ti až 50ti učňů ročně. V „rychlém jednání“ bylo dosaženo toho, že odborné školy ve Weißenfelsu obdrželi od ministerstva souhlas vyškolit si „odborníka na technologie potravin“. Tak dali mladým lidem příležitost pracovat v regionu i v budoucnu.

Prezidentka IHK Halle-Dessau, Carola Schaar, se na jedné akci informačního uspořádání sítě, v roce

2010 a s účastí více než 60 firem z tohoto odvětví, přimlouvala za kontinuální podporu vývozu v potravinářském průmyslu.

„Producenti potravin tvoří průmysl s nejsilnějším obrátem v Sasku-Anhaltsku. Ale při exportu ještě stále mnoho firem stojí na brzdách,“ řekla Carola Schaar.

Celkový obrát tohoto odvětví dnes v Sasku-Anhaltsku činí 7,7 miliardy eur (2012), s vývozním podílem více než jedné miliardy eur. S počtem té



měř 22.000 zaměstnanců je toto odvětví největším zaměstnavatelem v zemi.

Více informací a také odkazy na angažované společnosti můžete nalézt na adrese: www.gutes-aus-sachsen-anhalt-sued.de

Hans Jürgen Stöber
IHK Halle - Dessau

Už i Brusel vnímá, že bez průmyslu se Evropa neobejde



Ing. František Jochman



Tváří v tvář pokračující ekonomické recesi si začínají přední političtí představitelé uvědomovat, že pouze služby a finanční spekulace chřadnoucí hospodářství Evropy nespasí. Ke slovu se tak opět dostává průmysl, ve kterém se produkují konkrétní výrobky se šancemi obstát na světových trzích. Právě průmyslová výroba je velkým zdrojem pracovních příležitostí, o které jsme v minulých letech nesmyslnými politikami přišli. Ztěžování života průmyslovým firmám pod hlavičkou ekologie, bezpečnosti, daní a dalších byrokratických překážek způsobilo, že se velký podíl průmyslové výroby přesunul mimo Evropu a přišli jsme tak v evropském měřítku o miliony pracovních míst, které nám citelně chybí.

Proto vznikla „Zpráva o strategiích pro tradiční průmyslové oblasti“, která byla přijata letos v květnu Evropským parlamentem. Tato zpráva apeluje na nutnost udržet průmysl v Evropské unii a zabránit stěhování velkých podniků mimo hranice EU a současně vystihuje problémy, s nimiž se tradiční průmyslové oblasti potýkají. Jsou to např. skladba průmyslu, vysoká energetická náročnost provozů, negativní dopady na životní prostředí, absence kvalifikovaných a technicky vzdělaných pracovníků, sociální problémy, zastaralá infrastruktura a další, které my v Ústeckém kraji důvěrně známe. Evropský parlament navrhuje členským státům řešit tyto problémy ve vzájemné vazbě z fondů EU za účasti všech dotčených regionálních partnerů.

Je jasným faktem, že hlavním hnacím motorem konkurenceschopnosti našeho kraje je průmysl, avšak jako Krajská hospodářská komora dlouho-

době upozorňujeme na skutečnost, že tomuto tématu není na státní úrovni věnována dostatečná pozornost. Proto se KHK ÚK a HSR- ÚK společně již několik měsíců snaží zohlednit toto doporučení na podporu průmyslovým regionům při přípravě ČR na nové evropské dotace tak, abychom na uvedené potřeby kraje získali rozvojové peníze efektivně formou integrovaných a vzájemně provázaných potřebných projektů.

Podpora průmyslu, podnikání a následný vznik nových pracovních míst se tak stala jednou z priorit různých strategických dokumentů a strategií jako např. Paktu zaměstnanosti ÚK, Integrované strategie regionálního rozvoje apod. Jako zástupci podnikatelské sféry nyní prosazujeme, aby se po stanovení strategických priorit začaly urychleně připravovat již konkrétní náměty projektů a aktivit, které dané priority budou realizovat.

Návrhy konkrétních opatření na rozvoj průmyslu v našem kraji a zvýšení zaměstnanosti jsme společně s poslancem EP R. Falbrem a zástupci HSR-ÚK projednávali se zástupci největších průmyslových zaměstnavatelů v kraji.

Mezi konkrétní aktivity, na něž bychom se měli od příštího roku zaměřit patří podpora technického vzdělávání od základních až po vysoké školy, cílené vyhledávání nových technologických investorů, potřebná dopravní napojení na průmyslové zóny, zajištění poradenských služeb pro začínající a drobné podnikatele a především aktivní podpora výzkumu a vývoje včetně transferu výsledků inovací do území kraje. Za největší úkol kraje v nadcházejícím programovacím období tedy považujeme orientaci na zvýšení konkurenceschopnosti místních firem a tím pádem i celého našeho regionu, která nám pomůže vytvořit tolik potřebná pracovní místa a současně zajistí i další kapitál a příležitosti rozvoje ve všech oblastech kvality života obyvatel Ústeckého kraje.

Příležitosti k rozvoji průmyslu, hospodářství a zaměstnanosti budeme díky podpoře z Evropské unie od roku 2014 mít dostatek, tak se na ně musíme společně kvalitně připravit a nesmíme je promarnit.

Ing. František Jochman
předseda Krajské hospodářské komory Ústeckého kraje



Není dřevo jako dřevo



Ing. František Kružík

*„Žádný učený z nebe nespadol, zato hlupáky jakoby házeli“.
Moravské příslovi*

V 17. století, po uzavření vestfálského míru v roce 1648, jímž byla ukončena třicetiletá válka, bylo obyvatelstvo českého království zredukováno na polovinu, venkovské místy až na třetinu, zčásti odchodem pobělohorských exulantů, ale především vyhubeno válečnými útrapami a epidemiemi. Země byla rozvrácena, majetky, v dosud nevídaném rozsahu, měnily své majitele. Nedostatek pracovních sil na nově nabytých majetcích byl dobrým důvodem k zavedení novodobého otroctví, eufemisticky nazývaného nevolnictví.

I katolická církev si přišla na své, kromě opulentních majetků, „zabavených“ uprchlíků a poraženým. V rámci císařským majestátem zaštitěné a tvrdě prosazované rekatolizace, bylo v Čechách nově zřízeno několik set klášterů (jiná forma získání nedostatkových nevolníků pod nálepkou víry) a svato-stánků – dobře rozpoznatelné radikální (církevní) baroko. Ke slovu přišly i metody psychologického nátlaku – vytváření legií svatých, byzantská náboženská představení, která v groteskní podobě, karikující sebe sama, existující dodnes v moderních chrámech konzumu a nejen v nich (viz různé přetvářející svátky), a v neposlední řadě také povinná „svatá“ zpověď – neskrývaná snaha dostat se poddaným do hlavy.

Bezpochyby právě v tomto období lze najít počátky českého výcviku v doublethinku u těch, kteří se nechtěli podvolit existenciálnímu tlaku, ale i poraženectví a kolaborantství u těch, kteří si potřebovali a dokázali zdůvodnit svoji slabost. Stejně jako mediální flagelantství v rámci germanizačních vlivů. V tomto ohledu dosahují i dnešní média pozoruhodnou kvalifikovanost na rozdíl od jiných, často důležitějších aspektů.

Lidé, kteří měli zvláštní znalosti nebo dovednosti a odvahu je uplatnit mohli z bezvýhodného nevolnictví uniknout, protože řemeslníků s fortelem byl nedostatek. Ačkoli jsou dnes všeobecně vnímáni jen jako řemeslníci, o mnoha tehdejších řemeslech a řemeslnících by bylo jistě výstižnější mluvit jako o umělcích, což naopak lze jen s obtížemi o některých dnešních „umělcích“.

Z tohoto pohledu je pozoruhodný rozvoj řemeslné výroby hudebních nástrojů v Krušnohoří, který je spojován s Krušnými horami právě v období po třicetileté válce. Napomohl tomu stav tehdejších smrkových porostů v Krušných horách. Po vzoru italských mistrů se začaly zpracovávat výřezy rezonančního dřeva ze zdejších smrků, které díky již předválečnému úpadku rudného hornictví a válečnému vylidnění, dosahovaly optimálního věku – více než 120 let a vzrůstu přes 30 m.

Byl tu ještě jeden málo vnímaný, ale z tohoto pohledu příznivý vliv. Kulminující Malá doba ledová, které



již od konce 16. století začala ovlivňovat klima v Evropě. Tvrdé klimatické podmínky výrazně omezovaly letní přírůstky letokruhů i sílu jejich buněčných stěn, vzniká husté dřevo s úzkými (méně než 2,5 mm) a pravidelnými letokruhy, základní předpoklad rezonančních vlastností i krásného vzhledu. Omezení těžby dřeva potřebného pro rudné doly na konci 16. století pak znamenalo, že tehdejší nová výsadba vyrůstala dostatečně hustě, aby bazální část kmene zůstala bez větvi. Na mnoha stanovištích vyrůstaly smrky s rezonančními charakteristikami, jakých se jinak dosahuje jen v nadmořských výškách nad 1000 m. Za následující dvě století bylo dovedeno téměř k dokonalosti umění vybrat správné rezonanční dřevo ještě stojící v lese, vytěžit je ve vhodnou dobu, připravit výřezy, rozhodnout zda je naštipat nebo přirézávat, vhodně uložit, nechat dozrát a potom z přířezů, které připravil již otec nebo děd, vyrobit mistrovský nástroj, jehož vzhled potěší oči a zvuk pohladí duši.

Z Krušných hor a postupně od 18. století také ze Šumavy a dalších lokalit českých hor proudily do světa kvalitní hudební nástroje i polotovary rezonančního dřeva, které se staly pojmem i srovnávacím měřítkem. Rezonanční dřevo je *creme de la creme* horského lesa. Aby vyrostlo, musí z mnoha důvodů vyrůst uvnitř lesa, zcela jistě je nelze vypěstovat ve skleníku nebo vyrobit uměle.

Z mnoha horských lesů, které po staletí byly uměle vysazovaným hospodářským zdrojem cenné suroviny – převážně dřeva nepůvodního smrku ztepilého – se však staly ze dne na den parky, se zdůvodněním, že les potřebuje ochranu. Před lesníky, kteří po generace s lesem žijí a les pěstují a před člověkem obecně. Vstup povolen jen pro vybrané ochránce.

Absurdní rozměr dostala tato oktrojovaná ochrana přírody právě na Šumavě. Pohraniční lesy přestály socialistický režim, díky hospodaření vojenských lesníků, v pozoruhodně dobré kondici. Stačilo necelých dvacet let budování kapitalistického socialismu směřujícího do náruče neméně socialistické Evropské unie, pár jurodivých ochránců „panenské příro-

dy“ ve spolupráci se skupinami kabinetních vědců, právníků a dostatečně hamižných užitečných vykonavatelů, aby se staletá pěstitelská péče předků obrátila vněvč. Velkoplošný experiment, který nemohl neselhat.

Ochránci chráněný kůrovec nerozlišuje jakost dřeva, zato vynucuje plošné kácení a pochopitelně potenciální rezonanční dřevo nemůže dorůst. Pravda oblíbené štěpky nebo buničinu lze vyrobit i ze dřeva které mělo potenciál stát se rezonančním. Pozná se to i v měšci. Kubický metr rezonančního dřeva se prodává za 20 až 50 tisíc korun. Kubický metr palivového dříví za 600 – 800 korun.

Ne nadarmo se již vžil posměšně přirovnání: **„Žije si jako brouk na Šumavě.“**

Díky pofiderní ochraně naturdiletantů, zahalených do zelených hesel, se dříví prodává jako kulatina do papíren, v lepším případě jako stavební dříví.

A výrobci hudebních nástrojů stále častěji musí nakupovat rezonanční dřevo z Alp, Balkánu nebo ze zámoří (např. aljašskou sitku). Těžko budou zakládat k vyzrání zásobu pro své děti a vnuky. Mezi jiným také proto, že nebudou schopni konkurovat levné výrobě z Asie – levné domácí rezonanční dřevo se stává nedostatkovým, zato daně, cena energie, cena dopravy, vměšování byrokracie, domácí i EUropské, se stává natolik neúnosnou, že doby, kdy tohle vše začalo, po třicetileté válce, se stále více zdají být bukolickou idylou.

Laskavý čtenář jistě pochopil, že rezonanční dřevo, jakož i výroba mistrovských hudebních nástrojů je jenom na faktech založený přírůstek, který by bylo možno zobrazit i na příkladu dalších oborů, které mají nebo měly v naší zemi dlouhou tradici, založenou na mnohasetletém shromažďování empirických zkušeností a znalostí, předávaných z generace na generaci. Mohlo by to být zemědělství a jeho spojení se strojírenstvím – cukrovarnictvím a jeho hanebný konec v Čechách z nedávné doby. Pěstitelství brambor a lihovarnictví. Stejně jako skomírající hor-

nictví rudné i uhelné. Textilní strojírenství i textilní výroba. Výzkum, vývoj a výroba energie. Snad někdy jindy...

Představy, že tato země bude schopna blahobytně žít z turismu, když ji z větší části proměníme v národní parky, ptačí rezervace a městské rezervace UNESCO a na zbytku budeme pěstovat řepku k produkci zrůdnosti nazývané biopaliva nebo stavět fotovoltaické farmy, abychom si občas mohli rozsvítit úspornou žárovku za dlouhých zimních večerů, je stejně zcestná, jako čekat samovolný vývoj klimaxového lesa na pustnoucích hřebenech Šumavy.

Promarnit potenciál znalostní i hmotný, střídaný po staletí, lze velmi rychle. To v současnosti lze pozorovat v reálném čase a není nijak podivné, že tyto skutečné a hmatatelné prohry – věčné, hospodářské i ekonomické, ale i ty těžko měřitelné – mizící hrdost na svůj národ, znalosti, fortel a um i na dosažené úspěchy, **jsou vydávány za pozitiva, znak evropanství a správně nastoupený udržitelný rozvoj.** Proklamované právě takovými falešnými, prodejnými a kolaborantskými náturami, které snadno nacházíme v naší historii u všech fatálních fiasek. Z hlouposti nebo za peníze. Není důležité, jak jsou početní. Důležitý je jejich vliv. Jak říkají vinaři na jižní Moravě: **„Když naliješ do sudu močůvky sklenici vína, máš pořád sud močůvky. Když do sudu vína naliješ sklenici močůvky, máš zase sud močůvky!“**

Ani tentokrát v tom nejsme tak docela sami. Strůjci a pomahači této blížící se pohromy jsou známí doma i na Evropské úrovni, a když si tu probíhající kontaminaci a její důsledky uvědomují i tak zaslepení EUrohujerši, jakým je známý publicista Ondřej Neff, který napsal: **„Evropské slunce zapadá za obzor, z někdejšího světového vůdce se stává turistický skansen pro bohaté Čiňany, a ouzko začíná být i takovému tahounovi, jako je Německo.“** (Neff, 2013), pak je situace opravdu vážná.

Ing. František Kružík
Pedagogický pracovník



JSME VAŠÍM DOBRÝM SOUSEDEM!

Podporujeme obce a města
v ústeckém regionu,
v letošním roce je skupina
Unipetrol podpořila částkou
přesahující 1 milion korun



V Litvínově jsme
přispěli na nákup
herních prvků pro ZŠ
a MŠ Litvínov – Janov

Zvyšujeme zájem mladé
generace o studium chemie



Financovali jsme hodiny
moderní chemie
pro školy
v Ústeckém kraji

Podporujeme regionální
projekty v oblasti životního
prostředí, zdravotnictví
a vzdělávání

Formou dobrovolnictví
podporují region také
naši zaměstnanci



V roce 2013 se
zapojili ve spolupráci
s Nadačním fondem
Obnova Krušnohoří do
jarního úklidu lesa

Díky Unipetrolu
přibylo letos do Bíliny
12 500 kusů ryb





*Zaměstnanci
Severní energetické*

**Neplatíte za slunce.
Volte českou energii.**