

# Stavební fórum Ústeckého kraje 2019



Pořadatel



Odborný garant

# TEMA

**SPECIÁL**

technika | ekonomika | marketing | aktuality



## SPECIÁL

Okresní  
hospodářské  
komory  
Most

OHK Most

ROČNÍK 15 / VYDÁNÍ 76 / LEDEN 2020



# Úvodní slovo hejtmana ÚK



Vážení čtenáři, vážení stavaři, projektanti a architekti, dostává se Vám do rukou speciální vydání časopisu TEMA, vydávaného již řadu let OHK Most. Časopis dokumentuje i toto první Stavební fórum Ústeckého kraje. Protože jsem se nemohl tohoto fóra osobně zúčastnit, dovolte mi alespoň dodatečně touto formou několik úvodních slov. Není sporu o tom, že stavebnictví je obor, který provází náš každodenní život zásadním způsobem a je velmi viditelným obrazem naší technické, ekonomické a kulturní vyspělosti. Výsledky, ať už kladné nebo i záporné, pociťuje každý z nás a naše civilizace je na nich již existenčně závislá. Jestli je něco na počátku stavebních činností, pak je to stavební kultura a z ní vycházející jako obor

architektura. Rád bych se o ní několika slovy také zmínil.

Krajina pod Krušnými horami dala v minulosti již mnohokrát vzniknout tomu nejlepšímu, co bylo možné ve středoevropském regionu najít. Ať už mluvíme o rozvoji v devatenáctém století, nebo bouřlivých šedesátých letech 20. století s jejich mimořádnými aspiracemi. Výzvy, které jsou tu „na pořadu dne“ nyní, jsou obdobně bezprecedentní. Mají opět radikálně změnit rozsáhlé území – a to přibližně 400 km<sup>2</sup>.

Mohlo by se zdát, že půjde především o řešení otázek technických a technologických a že záležitosti komplexního vystavění prostředí a jeho kvality budou jakousi nadstavbou, která se nakonec „přidá“. Opak je pravdou.

Architektura v našem kraji musí od počátku procesu brát v potaz témata útlumu těžby, budoucích zdrojů pro výrobu elektrické energie, komplexní energetické koncepce, sociální problémy i vytváření nových perspektiv pro zdejší obyvatele. Musí mít na zřeteli kvalitu prostředí a zhodnocování prostorových, kulturních a krajinných kvalit jednoho každého místa, jehož se to týká.

Všestranné kvality se tu opět musí dosahovat uplatňováním těch nejlepších a nejosvědčenějších metod a postupů. Kvalitní architektonická a urbanistická řešení totiž dokáží být nejen „krásná“, ale i maximálně užitečná – z dlouhodobého pohledu úsporná a efektivní. Řád, který tato profese generuje, může být něčím, co z abstraktních ekonomických, energetických a matematických pojmů dokáže vykřesat místa pro smysluplný a kvalitní život. Je tak třeba podporovat přehlídky a debaty pomáhající rozlišovat architektonickou, urbanistickou a krajinařskou kvalitu. Aktuálně navazujeme

spolupráci s Českou komorou architektů ve věci prezentací kvalitních českých realizací jako hodnotných inspiračních zdrojů. Inspirativní jsou i práce studentů Fakulty architektury ČVUT nebo libereckých studentů architektury na FUA.

Stav současného plánování je nezbytné hodnotit z pohledu výzev, před nimiž kraj stojí a které v celé republice těžko najdeme srovnání. V kraji je třeba hledat způsoby umožňující zakládání co nejlepších perspektiv, navrátit se k praxi běžné v šedesátých letech, kdy všechny razantní zásahy v městech a krajinně Ústecka probíhaly za mimořádného zájmu a profesního přispění největších odborníků tehdejšího Československa. Reflexe a srovnání se sousedním Německem, Skandinávskými státy, ale třeba i Chorvatskem nám pak ukazují, že hledat co nejlepší postupy má smysl. Současná legislativa nám na severu Čech nepomáhá. Pokud máme proměnit 400 km<sup>2</sup>, nevystačíme si se „strategiemi“, „koncepty“ a „plány“ vzešlymi ze soutěží, v nichž jediným kritériem byla nejnižší cena. Je nutný zodpovědnější přístup, hlediska kvality je třeba upřednostňovat před kvantitativními. Odborníci – urbanisté, krajinaři i architekti, jak se dovídáme prostřednictvím zástupců České komory architektů, jsou připraveni. Snažme se, aby rozhodnutí týkající se kvality našeho života byla vždy dobře promyšlená, kompetentní a ta nejlepší.

Vážení čtenáři, stavebnictví jako obor musí produkovat díla, která přetrvávají generace a kromě již zmíněných musí stavebnictví řešit celou řadu dalších problémů. Řadu věcí si musí vnitřně vyřešit samo, ale v řadě důležitých věcí se neobejde bez součinnosti s politickými strukturami, a to výrazně nad rámec jednotlivých cyklů volebních období. Pokud nedokážeme dlouhodobě vytvořit podmínky, ať už je to problematika oněch lidských zdrojů, kterými se toto fórum také zabývalo, až třeba k absolutně špatným stavebním zákonům, což generuje délku našeho stavebního řízení hluboko pod průměr hodnocených zemí. Nelichotivá 157. příčka ze 190 porovnávaných států, jak vyplývá z letošní zprávy Doing Business, kterou zveřejnila Světová banka, není pro průmyslově vyspělé Česko dobrou vizitkou. Připočteme-li k tomu praktickou bezmocnost proti mnohdy jen ze zásady protestujících „ekologických“ aktivistů a spolků, pak máme i v tomto co k řešení.

Závěrem bych rád poděkoval organizátorům za přípravu tohoto fóra a doufám, že jako první „vlastovka“ nebude posledním a na téma stavebnictví se budeme nadále scházet a hledat optimální cesty ku prospěchu nás všech.

Oldřich Bubeníček  
hejtman Ústeckého kraje





# Úvodní slovo moderátora



Ústecký kraj, Svaz podnikatelů ve stavebnictví, Okresní hospodářská komora Litoměřice a Česká komora autorizovaných inženýrů a techniků za sponzorské podpory firmy Lafarge Cement, a.s. uspořádaly dne 28. 11. 2019 Stavební fórum Ústeckého kraje. Tato akce navazovala na Kulaté stoly pro stavebnictví pořádané v předchozích letech. Oproti těmto akcím byl program rozšířen o vyhlášení výsledků soutěže Stavba Ústeckého kraje 2018, včetně informace o novém ročníku této soutěže.

Předcházející ročníky této soutěže sice probíhaly pod patronací hejtmána Ústeckého kraje, kraj však své realizované akce do soutěže nepřihlašoval. Bylo to tím, že se kraj potýkal s důsledky sankcí, které Evropská unie uplatnila proti České

republice za špatné nastavení podmínek regionálního operačního programu Severozápad. Přesto, že unie za viníky označila ministerstvo financí a ministerstvo pro místní rozvoj, následky nesl Ústecký a Karlovarský kraj. Pozastavení proplácení dotací a sankce, kterou musel kraj zaplatit, způsobily, že se roční objem investic kraje pohyboval kolem necelých 300 mil. Kč, takže realizovaných akcí, které by byly důstojnými soupeři akcím ostatních investorů bylo méně.

Tato situace je již minulostí. Kraj úspěšně překonal toto nelehké období a v současné době proinvestuje ročně kolem 850 mil. Kč. Z téměř 50 akcí realizovaných v roce 2018 bylo vybráno 10 a z nich investiční komise a zastupitelé hlasováním vybrali 4 nej, které byly přihlášeny do soutěží Stavba Ústeckého kraje a Stavba čtvrtstoletí. Obdobným výběrem projdou akce realizované Ústeckým krajem v roce 2019.

Seznámení s nimi i s akcemi připravovanými pro rok 2020 a další období bylo dalším bodem fóra. Výměna informací o připravovaných akcích je důležitá jak pro projektanty, tak pro dodavatelské firmy, ale i pro samotné investory i občany kraje. Těm prvním umožňuje vytvořit si obrázek o tom, jaké požadavky budou mít investoři, ti druhí mohou koordinovat své aktivity tak, aby si vzájemně nepřekáželi, nebo lépe, aby svou činnost v určité lokalitě prováděli ve vzájemné spolupráci a snížili tak negativní dopady výstavby na občany. Proto bylo důležité, že účastníci fóra byli seznámeni s připravovanými aktivitami města Děčín. Zvlášť pozorně byla vyslechnuta prezentace SŽDC, představující chystané akce na území kraje, zvláště, když byla doplněna příslibem, že při jejich realizaci předpokládá SŽDC využití místních firem.

Snad se podaří, aby na příštích akcích prezentovali své záměry i další investoři.

„Každou stavební akci, bez ohledu na to, zda ji budeme hlásit do nějaké soutěže, musí vymyslet, vyprojektovat a realizovat kvalifikovaní lidé. Ale kde je vzít?“. O tom byla další část fóra. Ústecký kraj vynakládá nemalé prostředky na modernizaci svých středních škol, žákům vybraných oborů poskytuje stipendia, ale přesto je kritický nedostatek kvalifikovaných projektantů, stavebních dozorů, stavbyvedoucích i řemeslníků. Sebelépe vybavená učebna odborných předmětů je k ničemu, pokud v ní nejsou mistři, kteří jsou schopni předávat své znalosti a dovednosti mladé generaci a pokud v ní nejsou učni, kteří chtějí tyto znalosti a dovednosti získávat.

O českém středním školství se řadu let diskutuje. Nejsou to jen stavební firmy, které upozorňují na to, že chybí kvalifikovaní pracovníci. Bohužel diskuze končí tím, že se nemůžeme dohodnout, zda povinné maturity z matematiky ano či ne. Na další a mnohem ožehavější problém už nezbyvá čas. Nikdo neřeší, proč roste podíl studentů všeobecných gymnázií, zatím co podíl studentů technických oborů klesá, proč už na základních školách chybějí kvalifikovaní učitelé matematiky, fyziky, chemie? Proč nemůže být mistrovská zkouška rovnocenná se zkouškou maturitní? Toto jsou témata, která musí být řešena na celostátní úrovni.

Ing. Ladislav Drlý  
moderátor SF ÚK 2019



Zleva Ing. Pavla Svítlová, vedoucí investičního odboru ÚK, Miroslav Kratochvíl, obchodní ředitel Lafarge Cement, a.s., Mgr. Zbyněk Pěnka, předseda OHK Litoměřice a Ing. Ladislav Drlý, člen Rady Ústeckého kraje pro investice a majetek



# OBSAH

TEMA  
technika | ekonomika | marketing | aktuality

vydává: Okresní hospodářská komora Most,  
Višňová 666, 434 01 Most, tel.: 417 637 404,  
email: imp@ohk-most.cz, www.ohk-most.cz  
IČ: 48290661

Redakční rada:  
vedoucí redakce: Petr Matoušek  
předseda redakční rady: Ing. Jiřina Pečnerová  
členové: Ing. Jiří Vích, MBA, Monika Rosová  
sazba a tisk: TISKÁRNA K&B s. r. o., čtvrtletník  
náklad: 500 výtisků, povolení MK ČR E 16676  
Distribuci zajišťuje A.L.L. production, spol. s r.o.  
Neoznačené fotografie: úřad OHK Most

Kompletní prezentace  
jsou po dohodě s autorem  
k dispozici na úřadu OHK Most.

Bubeníček – Úvodní slovo hejtmana **2**

Drlý – Úvodní slovo moderátora **3**

Vítězné stavby stavební přehlídky „Stavba Ústeckého kraje 2018“ **5-7**

Brejcha – Plánované stavby v Ústeckém kraji v letech 2020 **8-13**

Frýdl – Ohlasy účastníků SFÚK 2019 **13**

Kovář – Stavební fórum – vzdělávání pro stavebnictví **14-15**

Veselá – Investiční akce ÚK na nejbližší období **18-19**

Veselá – Ukončené investiční akce v roce 2019 **20-27**

Jung – Ohlasy účastníků SFÚK 2019 **28**

Memento redakce TEMA **29**

Drlý – Závěrečné slovo pořadatele **30**

Ilustrační fotografie





# Vítězné stavby stavební přehlídky „Stavba Ústeckého kraje 2018“

## Severočeská hvězdárna a planetárium v Teplicích – rekonstrukce objektu hvězdárna – 1. místo

### Zdůvodnění poroty:

Původní stavba byla umístěna na relativně malém pozemku na Písečném vrchu v Teplicích, který bylo potřeba ještě intenzivněji využít. Od doby svého vzniku sloužila jako hvězdárna. Při velmi zdařilé a ohleduplné rekonstrukci byly zachovány všechny původní funkce tohoto přízemního objektu i jeho suterénu. Je zde umístěn kinosál, dalekohledy, zázemí pro zaměstnance, část střechy je pochozí, uzpůsobená pro účely pozorování noční oblohy. Při dostavbě byla původní kapacita zastavěné plochy zvýšena o cca 50%.

Porotce zaujalo inovativní řešení obvodového pláště, které umožnilo sjednotit celkový výraz objektu. Dostavbový objekt je svým jednoduchým geometrickým tvarem a zvoleným materiálovým řešením obkladu v protikladu s aplikací kamene v soklové části. Také doplňující dřevěná „mřížovina“ na druhé části budovy dodává celému areálu sympatický, soudobý architektonický, ale i stavebně technologický výraz. Také je nutné ocenit kultivovaně provedené úpravy v interiéru kina a funkčně i esteticky zajímavě řešený venkovní amfiteátr. Dalším pozitivním rysem je u této veřejné stavby splnění požadavků dotčených orgánů i dodržení



termínu investičních nákladů. Odborná i laická veřejnost nejen z řad obyvatel města Teplice tak dostává tolik potřebné specifické prostory pro kulturní a společenské využití pro celé generační spektrum současné populace. Porota doporučuje, aby byla tato investiční aktivita oceněna prvním

místem v soutěži Stavba roku 2018 Ústeckého kraje.

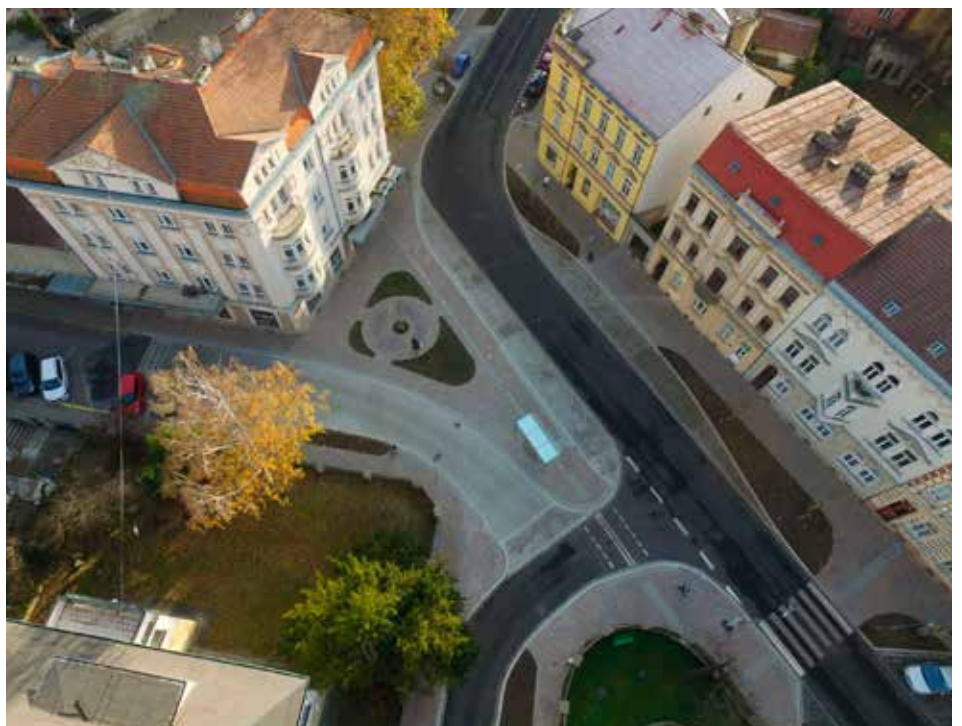
**Přihlašující:** Krajský úřad Ústeckého kraje, Velká Hradební 3118/48, 400 02 Ústí nad Labem, Jméno: Oldřich Bubeníček

## Revitalizace ulice Palachova v Litoměřicích – 2. místo

### Zdůvodnění poroty:

Předmětná místní komunikace se nachází v centru tohoto historického královského města. Předmětem úprav byla optimalizace uličního profilu pro zvýšení bezpečnosti a navýšení uživatelského komfortu obyvatel a návštěvníků Litoměřic. Cílem rekonstrukce byla komplexní úprava uličního prostoru. Došlo především k odstranění „středního dělicího pásu“, které umožnilo sjednocení bez dělení jízdních pruhů a vymezení veřejných prostranství, které umožňuje pobytovou funkci ulice. Dále došlo k potřebnému navýšení odstavných stání, která jsou navíc realizována z kamenné dlažby přehledně a esteticky vymežující oddělení jednotlivých dopravních ploch. Velmi příkladným způsobem byly optimalizovány plochy křižovatek, doplněné rovněž o místa materiálově odlišených přechodů. V předprostoru kina Máj vznikl úpravou veřejný prostor v „lidském měřítku“ s drobným mobiliářem.

Porota zvláště ocenila doplnění novými plochami zeleně včetně výsadby stromů v rámci celého revitalizovaného území. Celkový pozitivní účinek





je navíc zdůrazněn kvalitativně odpovídajícím nasvětlením celého uličního profilu. Je nutné ocenit nejen vlastní návrh, ale i nadstandardní součinnost zhotovitele stavby a v neposlední řadě i koordinaci s ostatními investory při komplexní

rekonstrukci inženýrských sítí, kterou ocení především obyvatelé Litoměřic. Jednomyslně porota doporučuje udělení druhého místa v rámci soutěže Stavba Ústeckého kraje 2018.

**Přihlašující:** Projekce dopravní Filip, s.r.o., Švermova 1338, 413 01 Roudnice nad Labem, Jméno: Ing. Josef Filipi, Ph.D.

## Rekonstrukce mateřské školy ve Staré ulici v Ústí nad Labem – 3. místo

### Zdůvodnění poroty:

Zadání pro rekonstrukci bylo v investičním záměru vyjádřeno lapidárně. Vytvořit pohodlné a tvůrčí prostředí pro cca 50 dětí. Autoři ponechali objem původního domu ze sedmdesátých let a věnovali se úpravě dispozice, výměně fasádního pláště a přidali nápaditou ocelovou konstrukci, která výrazně a vhodně změnila prostorový charakter stavby. Při posuzování si porota docela dobře představila a ocenila naplnění záměru vytvořit pomocí tohoto konstrukčního prvku následně i sluneční clonu tvořenou popínavými rostlinami. Realizací řady drobných staveb se navíc vytvářejí prostory, které malým dětem umožní netradiční kontakt s domácími zvířaty.

Po stavební stránce je využito charakteru původní skeletové konstrukce umožňující nejen flexibilitu vnitřních prostor, ale také dodatečné naplnění požadavku na bezbariérovost komunikačních prostor v rámci objektu, což zajišťuje vestavba výtahu. Nedílnou součástí vlastní rekonstrukce je potřebné zvýšení tepelně technických parametrů snižujících energetickou náročnost původního objektu. Lze konstatovat, že projektanty navržené a realizované úpravy podlah a vnitřních povrchů



včetně schodiště zvyšují celkový uživatelský standard objektu. Porota se jednomyslně usnesla, že tento objekt doporučí k ocenění v rámci soutěže Stavba Ústeckého kraje 2018.

**Přihlašující:** 3+1 architekti, Slavíčkova 269/1, 400 01 Ústí nad Labem, Jméno: Ing. Arch. Pavel Plánička

## Stavební úpravy radnice ve Šluknově – Čestné uznání

Za významný regionální rekonstrukční počín

**Přihlašující:** Město Šluknov





## POROTA SOUTĚŽNÍ PŘEHLÍDKY „STAVBA ÚSTECKÉHO KRAJE 2018“

Ing. Martin Mandík  
Předseda výboru ČKAIT Ústí n. L.

Mgr. Zbyněk Pěnka  
Předseda OHK v LTM

Ing. Jiří Zima  
Člen výboru ČKAIT Ústí nad Labem

prof. Ing. Miloslav Pavlík, CSc.  
Zmocněnec rektora pro výstavbu a CIIRC  
ČVUT v Praze

Ing. Jaroslav Vrba  
Člen výboru ČKAIT Ústí nad Labem

Ing. Zdeněk Adam  
Autorizovaný inženýr pozemních staveb

## Výsledky hodnocení výběrového kola, staveb přihlášených do soutěžní přehlídky „Stavba Ústeckého kraje 2018“

	Přihlašovatel	Název přihlášené stavby
1.	Krajský úřad Ústeckého kraje Velká Hradební 3118/48 400 02 Ústí nad Labem Jméno: Oldřich Bubeníček	Hotelová škola, Obchodní akademie a Střední průmyslová škola Teplice - oprava vnějšího pláště budovy
2.	Krajský úřad Ústeckého kraje Velká Hradební 3118/48 400 02 Ústí nad Labem Jméno: Oldřich Bubeníček	Severočeská hvězdárna a planetárium v Teplicích - rekonstrukce objektu hvězdárna <b>1. místo</b>
3.	3+1 architekti Slavičkova 269/1 400 01 Ústí nad Labem Jméno: Ing. Arch. Pavel Plánička	Rodinný dům Střekov
4.	3+1 architekti Slavičkova 269/1 400 01 Ústí nad Labem Jméno: Ing. Arch. Pavel Plánička	TRANSCO rekonstrukce
5.	3+1 architekti Slavičkova 269/1 400 01 Ústí nad Labem Jméno: Ing. Arch. Pavel Plánička	MATEŘSKÁ ŠKOLA rekonstrukce <b>3. místo</b>
6.	SMP CZ, a.s. Vyskočilova 1566 140 00 Praha 4 Generální ředitel a předseda představenstva, Ing. Martin Doksanský	STAVBA HLAVNÍHO MOLA NA KAMENCOVÉM JEZEŘE
7.	Město Šluknov Náměstí Míru 1 407 77 Šluknov Starostka Mgr. Eva Džumanová	Stavební úpravy radnice ve Šluknově <b>Čestné uznání</b>
8.	Projekce dopravní Filip, s.r.o. Švermova 1338 413 01 Roudnice nad Labem Jméno: Ing. Josef Filipi, Ph.D.	Litoměřice – Revitalizace ulice Palachova <b>2. místo</b>

## Porota hodnotila stavby dané do užívání: leden 2017, až prosinec 2018

- 1. cena: titul: „Stavba Ústeckého kraje 2018“ a finanční odměna 30 000 Kč
- 2. cena: finanční odměna 20 000 Kč
- 3. cena: finanční odměna 10 000 Kč
- Čestné uznání

1.

**STAVEBNÍ FÓRUM**

## Plánované stavby v Ústeckém kraji v letech 2020 (2020+)

Ing. Radim Brejcha Ph.D.  
Stavební správa západ, náměstek ředitele pro techniku - oblast Plzeň

Krajský úřad Ústeckého kraje, Velká Hradební 48, Ústí nad Labem, 28. 11. 2019

### Rekonstrukce nástupišť a zřízení bezbariérových přístupů v žst. Roudnice n.L.

- **Cílem stavby**
  - Rekonstrukce nástupišť na výšku 550 mm nad temenem kolejnice
  - Bezbariérový přístup z podchodu bude zajištěn výtahy
  - V části stanice bude provedena nezbytná konfigurace kolejiště
- **Aktuální stav přípravy**
  - Zpracovává se Dokumentace pro stavební povolení (DSP)
  - V 12/2020 bude podána žádost o Stavební povolení (SP)
- **Plánovaný termín realizace**
  - Zahájení v roce 2020
  - Dokončení v roce 2021

Plánované stavby v Ústeckém kraji

2

2.

3.

**Rekonstrukce nástupišť a zřízení bezbariérových přístupů v žst. Roudnice n. L.**

Plánované stavby v Ústeckém kraji

3

**Rekonstrukce nástupišť a zřízení bezbariérových přístupů v žst. Roudnice n. L.**

Plánované stavby v Ústeckém kraji

4

4.

5.

### Rekonstrukce nástupišť a zřízení bezbariérových přístupů v žst. Lovosice

- **Cílem stavby**
  - Rekonstrukce nástupišť na výšku 550 mm nad temenem kolejnice
  - Bezbariérový přístup z podchodu bude zajištěn výtahy
  - Součástí stavby je prodloužení podchodu do Máchovy ulice
- **Aktuální stav přípravy**
  - Byla odevzdána Dokumentace pro stavební povolení (DSP)
  - Bylo vydáno Stavební povolení (SP)
  - Přípravuje se soutěž na zhotovitele stavby
- **Plánovaný termín realizace**
  - Zahájení v roce 2020
  - Dokončení v roce 2023

Plánované stavby v Ústeckém kraji

5

**Rekonstrukce nástupišť a zřízení bezbariérových přístupů v žst. Roudnice n. L.**

Plánované stavby v Ústeckém kraji

6

6.

7.

### Mosty v km 11,314 a 11,559 na trati Louny - Libochovice

- **Cílem stavby**
  - Rekonstrukce ocelového příhradového třípolového mostu přes řeku Ohři
  - Rekonstrukce jednopólového mostu přes přilehlé inundační území
- **Aktuální stav přípravy**
  - Byla odevzdána Dokumentace pro stavební povolení (DSP)
  - Bylo vydáno Stavební povolení (SP)
  - Přípravuje se soutěž na zhotovitele stavby
- **Plánovaný termín realizace**
  - Zahájení v roce 2020
  - Dokončení v roce 2020

Plánované stavby v Ústeckém kraji

7

**Mosty v km 11,314 a 11,559 na trati Louny - Libochovice**

Plánované stavby v Ústeckém kraji

8

8.

9.

**Mosty v km 11,314 a 11,559 na trati Louny - Libochovice**

Plánované stavby v Ústeckém kraji

9

**Mosty v km 11,314 a 11,559 na trati Louny - Libochovice**

Plánované stavby v Ústeckém kraji

10

10.

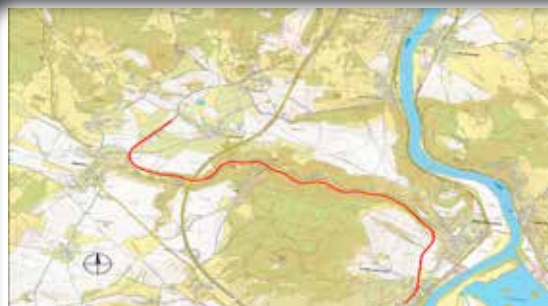


### 11. Zajištění provozních parametrů trati Řetenice - Lovosice

- **Cílem stavby**
  - Obnovení provozu na trati, která byla přerušena sesuvem nedaleko zastávky Dobkovičky v roce 2013
  - Zachování původního rozsahu provozu a zjednodušeného řízení dopravy
- **Aktuální stav přípravy**
  - Zpracovává se Záměr projektu (ZP)
- **Plánovaný termín realizace**
  - Zahájení v roce 2022
  - Dokončení v roce 2023

Plánované stavby v Ústeckém kraji

11



Zajištění provozních parametrů trati Řetenice - Lovosice

Plánované stavby v Ústeckém kraji

12



Zajištění provozních parametrů trati Řetenice - Lovosice

Plánované stavby v Ústeckém kraji

13

### 14. Zvýšení kapacity v žst. Ústí nad Labem hl. n.

- **Cílem stavby**
  - Doplnění kolejové spojky z žst. Ústí nad Labem západ na žst. Ústí nad Labem hl. n.
  - Úprava kolejiště v žst. Ústí nad Labem sever
  - Rekonstrukce 2 mostů mezi žst. Ústí nad Labem západ a žst. Ústí nad Labem hl. n.
  - Rekonstrukce mostu pod OC Fórum
  - Příprava kabelizace na konverzi na střídavou trakci
- **Aktuální stav přípravy**
  - Zpracovává se Záměr projektu (ZP)
- **Plánovaný termín realizace**
  - Zahájení v roce 2022
  - Dokončení v roce 2024

Plánované stavby v Ústeckém kraji

14



Zvýšení kapacity v žst. Ústí nad Labem

Plánované stavby v Ústeckém kraji

15

### 16. Rekonstrukce žst. Děčín východ dolní nádraží

- **Cílem stavby**
  - Celková rekonstrukce stanice
  - Zajištění parametrů pro nákladní železniční dopravu
  - Uvolnění ploch pro budoucí děčínskou průmyslovou zónu
- **Aktuální stav přípravy**
  - Zpracován Záměr projektu (ZP)
- **Plánovaný termín realizace**
  - Zahájení v roce 2024
  - Dokončení v roce 2026

Plánované stavby v Ústeckém kraji

16



Rekonstrukce žst. Děčín východ dolní nádraží

Plánované stavby v Ústeckém kraji

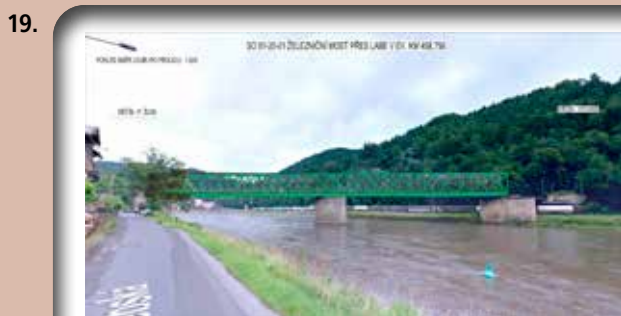
17

### 18. Optimalizace traťového úseku Děčín východ (mimo) – Děčín-Prostřední Žleb (mimo)

- **Cílem stavby**
  - Celková optimalizace traťového úseku
  - Rekonstrukce železničního mostu přes Labe
  - Rekonstrukce děčínského tunelu
- **Aktuální stav přípravy**
  - Zpracovává se Dokumentace pro stavební povolení (DSP)
- **Plánovaný termín realizace**
  - Zahájení v roce 2022
  - Dokončení v roce 2023

Plánované stavby v Ústeckém kraji

18



Most v km 458,756 Děčín-Loubí přes řeku Labe

Plánované stavby v Ústeckém kraji

19

### 20. Optimalizace traťového úseku Ústí nad Labem - Střekov – Děčín východ (mimo)

- **Cílem stavby**
  - Celková optimalizace traťového úseku
  - Úpravy železničních stanic včetně nových nástupišť
  - Rekonstrukce zabezpečovacího a sdělovacího zařízení
- **Aktuální stav přípravy**
  - Zpracovává se Dokumentace pro územní rozhodnutí (DUR)
- **Plánovaný termín realizace**
  - Zahájení 2025+

Plánované stavby v Ústeckém kraji

20

21.



**Optimalizace traťového úseku Ústí nad Labem-Střekov (včetně) – Děčín východ (mimo)**

Plánované stavby v Ústeckém kraji

21

**Optimalizace traťového úseku Litoměřice dolní nádraží (včetně) - Ústí nad Labem-Střekov (mimo)**

- **Cílem stavby**
  - Celková optimalizace traťového úseku
  - Úpravy železničních stanic včetně nových nástupišť
  - Rekonstrukce zabezpečovacího a sdělovacího zařízení
- **Aktuální stav přípravy**
  - Zpracovává se Dokumentace pro územní rozhodnutí (DUR)
- **Plánovaný termín realizace**
  - Zahájení 2025+

Plánované stavby v Ústeckém kraji

22

23.



**Optimalizace traťového úseku Litoměřice dolní nádraží (včetně) - Ústí nad Labem-Střekov (mimo)**

Plánované stavby v Ústeckém kraji

23

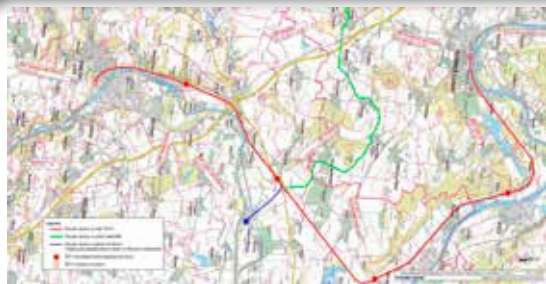
**Úpravy zabezpečovacího zařízení pro ETCS včetně DOZ v úseku Kralupy nad Vltavou – Roudnice nad Labem (mimo)**

- **Cílem stavby**
  - Úpravy staničních, traťových a přejezdových zab. zařízení
  - Úpravy silnoproudých rozvodů, kolejových obvodů a diagnostiky
  - Vybudování dálkového řízení dopravy a ovládání technologických zařízení, informačních systémů a dalších zařízení
- **Aktuální stav přípravy**
  - Zpracován aktualizovaný Záměr projektu (ZP)
- **Plánovaný termín realizace**
  - Zahájení v roce 2025
  - Dokončení v roce 2026

Plánované stavby v Ústeckém kraji

24

25.



**Úpravy zabezpečovacího zařízení pro ETCS včetně DOZ v úseku Kralupy nad Vltavou – Roudnice nad Labem (mimo)**

Plánované stavby v Ústeckém kraji

25

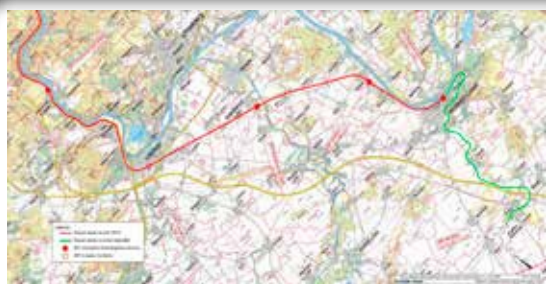
**Úpravy zabezpečovacího zařízení pro ETCS včetně DOZ v úseku Roudnice nad Labem – st. hr. SRN**

- **Cílem stavby**
  - Úpravy staničních, traťových a přejezdových zab. zařízení
  - Úpravy silnoproudých rozvodů, kolejových obvodů a diagnostiky
  - Vybudování dálkového řízení dopravy a ovládání technologických zařízení, informačních systémů a dalších zařízení
- **Aktuální stav přípravy**
  - Zpracován aktualizovaný Záměr projektu (ZP)
- **Plánovaný termín realizace**
  - Zahájení v roce 2025
  - Dokončení v roce 2027

Plánované stavby v Ústeckém kraji

26

27.



**Úpravy zabezpečovacího zařízení pro ETCS včetně DOZ v úseku Roudnice nad Labem – st. hr. SRN (část 1.)**

Plánované stavby v Ústeckém kraji

27

28.



**Úpravy zabezpečovacího zařízení pro ETCS včetně DOZ v úseku Roudnice nad Labem – st. hr. SRN (část 2.)**

Plánované stavby v Ústeckém kraji

28

29.

**Rekonstrukce mostu v km 21,502 trati Rumburk (mimo) – Sebnitz (DBAG)**

- **Cílem stavby**
  - Rekonstrukce ocelového příhradového sedmipolového mostu přes údolí Vilémovského potoka
  - Sanace opěr, krajních kleneb a kamenných pilířů
- **Aktuální stav přípravy**
  - Byla odevzdána Dokumentace pro stavební povolení (DSP)
  - Bylo vydáno Stavební povolení (SP)
  - Probíhá soutěž na zhotovitele stavby
- **Plánovaný termín realizace**
  - Zahájení v roce 2020
  - Dokončení v roce 2022

Plánované stavby v Ústeckém kraji

29

30.



**Rekonstrukce mostu v km 21,502 trati Rumburk (mimo) – Sebnitz (DBAG)**

Plánované stavby v Ústeckém kraji

30



31.



**Rekonstrukce mostu v km 21,502 trati Rumburk (mimo) – Sebnitz (DBAG)**

Plánované stavby v Ústeckém kraji

31

### Rekonstrukce traťového úseku Ústí nad Labem západ (mimo) – Chabařovice (včetně)

#### — Cílem stavby

— Je uvedení tohoto úseku trati do normového stavu a zvýšení rychlosti do 150 km/h. Hlavní náplní je celková rekonstrukce mezistaničního úseku včetně významných mostních objektů předlečké a chabařovické estakády. V Chabařovicích dojde v rámci celkové rekonstrukce stanice k odstranění nevyužívaných nástupišť a podchodu.

#### — Aktuální stav přípravy

— Záměr projektu předložen do CK  
— Předpoklad vypsaní soutěže na dodávku DUR v květnu 2020  
— Předpokládané náklady stavby: 4 000 000 000 Kč

#### — Plánovaný termín realizace

— Zahájení v roce 01/2025  
— Dokončení v roce 12/2026

Plánované stavby v Ústeckém kraji

32

33.

### Rekonstrukce traťového úseku Ústí nad Labem západ (mimo) – Chabařovice (včetně)



Plánované stavby v Ústeckém kraji

33

### Rekonstrukce ŽST Most

#### — Cílem stavby

— je komplexní modernizace železniční stanice Most ve všech profesích, která zajistí především bezbariérový přístup na nástupiště a dále celkovou obnovu kolejiště, trakčního vedení a zabezpečovacího a sdělovacího zařízení

#### — Aktuální stav přípravy

— Probíhá zpracování záměru projektu ve variantách vč. EH  
— Předpoklad předložení záměru projektu do CK v 06/2020  
— Předpokládané náklady stavby: 2 000 000 000 Kč.

#### — Plánovaný termín realizace

— Zahájení v roce 2026  
— Dokončení v roce 2028

Plánované stavby v Ústeckém kraji

34

35.

### Rekonstrukce ŽST Most



Plánované stavby v Ústeckém kraji

35

### Rekonstrukce ŽST Chomutov

#### — Cílem stavby

— Je přiblížení dopravního železničního uzlu ke středu města, zkrácení docházkové vzdálenosti, zajištění bezbariérového přístupu a vytvoření přestupních vazeb mezi dálkovou autobusovou dopravou, městskou hromadnou dopravou a drážní dopravou.

— Je zvýšení rychlosti, bezpečnosti a spolehlivosti provozu včetně zajištění požadavků interoperability, zvýšení kapacity dráhy, rekonstrukce železničního svršku a spodku, výstavbu nástupišť s výškou 550 mm nad TK a podchodů.

#### — Aktuální stav přípravy

— Rozpracován záměr projektu k předložení  
— Předpoklad předložení záměru projektu do CK v 01/2020

#### — Plánovaný termín realizace

— Zahájení v roce 2024  
— Dokončení v roce 2027

Plánované stavby v Ústeckém kraji

36

37.

### Rekonstrukce ŽST Chomutov

#### — Plánovaný termín realizace

— Zahájení v roce 2025  
— Dokončení v roce 2028



Plánované stavby v Ústeckém kraji

37

### Rekonstrukce ŽST Chomutov



Plánované stavby v Ústeckém kraji

38

39.

### Rekonstrukce ŽST Chomutov



Plánované stavby v Ústeckém kraji

39

### Rekonstrukce ŽST Bohosudov

#### — Cílem stavby

— Je celková rekonstrukce trati v délce cca 5,1 km od stanice Chabařovice až k přemostění Riegrovy ulice v Teplicích, která přinese zvýšení rychlosti až na 135 km/h. Součástí prací bude kromě rekonstrukce trati zejména celková přestavba stanice Bohosudov. Budou zde odstraněna stávající nástupiště a místo nich vznikne nová zastávka Krupka-Bohosudov v blízkosti železničního přejezdu. Rekonstrukcí projde i druhá polovina zastávky Proboštov.

#### — Aktuální stav přípravy

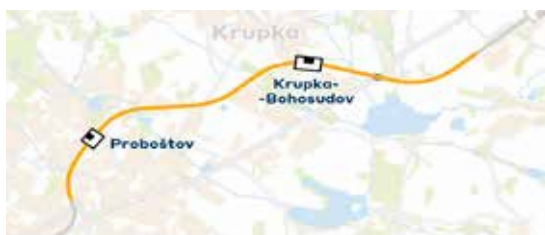
— Probíhá stavební řízení a výběr zhotovitele na realizaci  
— Předpokládaná hodnota zakázky: 1 370 182 948 Kč.

#### — Plánovaný termín realizace

— Zahájení v 05/2020  
— Dokončení v 12/2022

Plánované stavby v Ústeckém kraji

40

41. **Rekonstrukce ŽST Bohosudov**

Plánované stavby v Ústeckém kraji

41

42. **Revitalizace trati Lovosice - Česká Lípa**— **Cílem stavby**

— Je rekonstrukce jednokolejné neelektrizované regionální tratě ve vybraných úsecích. Cílem je zejména zvýšení traťové rychlosti a bezpečnosti železničního provozu i zkrácení jízdních dob vlaků prostřednictvím rekonstrukce železničního svršku i spodku, nástupišť, přejezdů a dalších umělých staveb.

— Zásadní přestavba vybraných úseků a zvýšení traťové rychlosti až na 100 km/h. Většina stavebních prací se soustředí do úseku Žalhostice - Liběšice, dále do České Lípy proběhne rekonstrukce vybraných částí infrastruktury, zejména mostů, propustků a přejezdů.

— **Aktuální stav přípravy**

— Probíhá zpracování dokumentace pro stavební povolení

— Předpokládaná hodnota zakázky: 1 022 666 142 Kč.

— **Plánovaný termín realizace**

— Zahájení v 01/2022

— Dokončení v 12/2024

Plánované stavby v Ústeckém kraji

42

43. **Revitalizace trati Lovosice - Česká Lípa**

Plánované stavby v Ústeckém kraji

43

44. **Revitalizace trati Lovosice - Česká Lípa**

Plánované stavby v Ústeckém kraji

44

45. **Další význačné stavby na území Ústeckého kraje**

- Rekonstrukce trati v úseku Kyjice - Chomutov
- Rekonstrukce traťového úseku Bílina (včetně) - Most (mimo)
- Rekonstrukce traťového úseku Chomutov (mimo) - Kadaň-Prunéřov (včetně)
- Rekonstrukce traťového úseku Most (mimo) - Kyjice (včetně)
- Rekonstrukce trati Česká Lípa - Jedlová
- Rekonstrukce traťového úseku Kadaň-Prunéřov (mimo) - Perštejn (mimo)
- Rekonstrukce traťového úseku Perštejn (včetně) - Stráž nad Ohří (včetně)
- Rekonstrukce mostu km 200,916 trati Plzeň - Žatec
- Rekonstrukce mostu v km 18,582 trati Ústí nad Labem - Most

Plánované stavby v Ústeckém kraji

45



Investiční akce výpravních budov v Ústeckém kraji

Plánované stavby v Ústeckém kraji

46

47. **Investiční akce výpravních budov v Ústeckém kraji**

- **V Plánu investiční výstavby je v současné době 7 výpravních budov**
- **Zpracováváme Záměry projektů (ZP)**
- **ZP schvaluje centrální komise Ministerstva dopravy**
- **Po schválení ZP následuje zpracování DSP (resp. DUSP), pak realizace**
- **V investičním plánu máme výpravní budovy v ŽST:**
  1. Most
  2. Lovosice
  3. Benešov nad Ploučnicí
  4. Bílina
  5. Teplice v Čechách
  6. Roudnice nad Labem
  7. Krásná Lípa

Plánované stavby v Ústeckém kraji

47

48. **Investiční akce výpravních budov v Ústeckém kraji**— **Rekonstrukce výpravní budovy v ŽST Most**

- Revitalizace budovy, výměna obvodového pláště, snížení energetické náročnosti budovy, kompletní rekonstrukce vnitřních prostor
- Město připravuje výstavbu nového většího autobusového terminálu u VB
- SŽDC připravuje rekonstrukci železniční stanice Most
- Všechny stavební akce jsou a budou společně koordinovány
- CIN 300 mil. Kč
- Realizace 1. etapa, odbavovací hala - 2020, dokončení celé akce 2024

— **Rekonstrukce výpravní budovy v ŽST Lovosice**

- Celková rekonstrukce výpravní budovy s důrazem na odpovídající funkčnost a vybavenost veřejných prostor s minimalizací provozních nákladů
- CIN 60 mil. Kč
- Realizace 2022-2023

Plánované stavby v Ústeckém kraji

48

49. **Investiční akce výpravních budov v Ústeckém kraji**— **Rekonstrukce výpravní budovy v ŽST Benešov nad Ploučnicí**

- Rekonstrukce objektu výpravní budovy pro její optimální využití ve stávajícím rozsahu
- CIN 26 mil. Kč
- Realizace 2021-2022

— **Rekonstrukce výpravní budovy v ŽST Bílina**

- Rekonstrukce objektu výpravní budovy pro její optimální využití ve stávajícím rozsahu
- Koordinace se železniční infrastrukturními stavbami „Rekonstrukce traťového úseku Bílina (včetně) - Most (mimo)“
- CIN 50 mil. Kč
- Realizace 2021-2022

Plánované stavby v Ústeckém kraji

49

50. **Investiční akce výpravních budov v Ústeckém kraji**— **Rekonstrukce výpravní budovy v ŽST Teplice v Čechách**

- Předmětem akce je celková rekonstrukce památkově chráněného objektu, problematické využití prostor v rozsáhlém objektu
- CIN 390 mil. Kč
- Realizace 2021-2022

— **Rekonstrukce výpravní budovy v ŽST Roudnice nad Labem**

- Rekonstrukce objektu výpravní budovy pro její optimální využití ve stávajícím rozsahu, problematické využití prostor v rozsáhlém objektu - optimalizace ale nepřichází v úvahu
- Koordinace se železničními infrastrukturními stavbami
- CIN 77 mil. Kč
- Realizace 2022-2024

Plánované stavby v Ústeckém kraji

50



51.

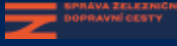
**Investiční akce výpravních budov v Ústeckém kraji**

- **Rekonstrukce výpravní budovy v ŽST Krásná Lípa**
  - Rekonstrukce objektu výpravní budovy pro její optimální využití ve stávajícím rozsahu
  - Turisticky významná oblast NP České Švýcarsko. 1. NP až 3. NP bude rekonstruováno na turistickou bezbariérovou ubytovnu včetně zázemí.
  - CIN 54 mil. Kč
  - Realizace 2021-2022



51

52.



**Děkuji za pozornost**

Plánované stavby v Ústeckém kraji v letech 2020 (2020+)

Ing. Radim Brejcha Ph. D.  
Stavební správa západ, náměstek ředitele pro techniku  
— oblast Plzeň  
Brejcha@szdc.cz

© Správa železniční dopravní cesty, státní organizace  
Dlažďená 1003/7, 110 00 Praha 1  
www.szdc.cz

## Ohlasy účastníků SFÚK 2019

„Osobně velmi vítám aktivity, které zlepšují vnímání oboru stavebnictví, jako je vyhlášení soutěže Stavba ÚK 2018. Jako ředitel Střední školy stavební a strojní Teplice, p.o., se potýkám s určitým snížením zájmu žáků o stavební obory, které dle mého názoru může být způsobeno i tím, že na veřejnost často prosakují spíše negativní informace o problémech – např. prodlužování oprav D1, sesuv půdy u Lovosic a pád mostu do trati atd. než pozitivní sdělení.

Jako škola se snažíme právě ukazovat na obrovská pozitiva stavebnictví a na jeho úspěchy. Mezi ně nesporně patří profesní hrdost nad vytvořeným dílem, které přežívá generace a je vystaveno na obdiv i k užítku širokých mas, možnost práce ve venkovním prostředí i obrovský posun používaných technologií, které z této původně fyzicky náročné a špinavé práce dělají čistou a zajímavou profesi.

Jsme i v tomto směru velmi podporováni ÚK. Zástupci ÚK si uvědomují význam stavebních oborů a vytvářejí nadstandardní podmínky pro posílení zájmu žáků o studium těchto oborů. Je to zaprvé přímá podpora vybraných oborů stipendiem (Zedník, Instalátér, Klempíř a Elektrikář), kdy žák, který studuje tento obor, bere za určitých podmínek stipendium ve výši 300 Kč – 500 Kč měsíčně (dle ročníku). Dále ÚK dlouhodobě umožňuje studium těchto oborů i v máločetných třídách a dotuje tedy logicky jejich dražší výuku, aby zajistil kvalifikované a žádané odborníky pro toto odvětví. V neposlední řadě podpořil i natočení propagačního spotu o stavebnictví, který ukazuje tento obor v reálné, tedy pozitivním světle.

Osobně vidím 4 faktory, které ovlivňují snížení zájmu o učební stavební obory. V první fázi je to dopad demografického vývoje, kdy se projevuje to, že v ročnících, které nastupují do středních škol a již na nich jsou, je historicky nejnížší počet narozených. To zvyšuje „hlad“ po žácích a zlepšuje možnost žákům dostat se na školu, o níž by se v minulosti nemohli ani přemýšlet. Bohužel se to projevuje pak následně negativně u stavebních oborů, na které „nezbyde“. Za druhé je to vliv ztráty rodinné tradice. Ve stavebnictví se výrazně snížil podíl českých zaměstnanců, a proto je částečně zpřetrhaná tradice řemesla, ve kterém pokračuje následné pokolení. Za třetí je to v naší oblasti i problém toho, že pokud se do těchto oborů hlásí žáci, přicházejí často ze sociálně vyloučených lokalit, kdy postrádají podporu ke studiu ze strany rodiny. Posledním problémem jsou i předčasné odchody žáků ze studií, kdy během prvních dvou ročníků z žáků vytvoříme již relativně zkušené odborníky, které ve třetím ročníku nalákají firmy na

zajímavý výdělek a oni odejdou za okamžitým příjmem, aniž by dokončili doposud úspěšná studia.

Přesto jsme jako škola úspěšní a alespoň se nám podařilo tento negativní trend zastavit. Obnáší to nadstandardní prezentaci školy a studijních oborů ve všech možných komunikačních prostředcích. Podařilo se nám přesvědčit spolupracující firmy (celkem 68 firem), že se do těchto náborových kampaní aktivně zapojují. Finančně podporují reklamní kampaně, zapojují se i do náborů žáků ze ZŠ aktivní účastí. Jako škola pořádáme dny otevřených dveří, aby se mohli žáci i rodiče seznámit se školou i dílnami, kde se tyto obory vyučují. Navíc pořádáme i akce pro větší skupiny žáků – tzv. sdílení učeben, kdy mají žáci ze ZŠ možnost přijít do našich dílen a aktivně si stavební řemeslo „osahat“, než se rozhodnou k nám nastoupit. To často doposud váhající žáky zlomí, protože zde pochopí krásu řemesla. V neposlední řadě je to i aktivní zapojení našich žáků do praxe, kdy si žáci v prvním ročníku osvojí předepsané dovednosti dané školním vzdělávacím programem a od druhého ročníku již vykonávají praxi každý druhý týden ve smluvních firmách a získávají nejen reálné zkušenosti, ale i si tím vydělávají zajímavé peníze.

Závěrem bych chtěl zdůraznit, pojďme společně budovat pozitivní vnímání stavebnictví jako oboru, kde se vytvářejí hodnoty, které přežívají pokolení, kde jsou jasně vidět výsledky práce a kde většina staveb slouží člověku. Osobně se přimlouvám i za to, abychom umožnili šikovným řemeslníkům si po určité době udělat státem certifikované mistrovské zkoušky, které sice budou profesně velmi náročné, ale posunou jejich absolventy do „ligy“ skutečných uznávaných profesionálů.“

Mgr. Aleš Frýdl  
ředitel

Střední škola stavební a strojní Teplice, příspěvková organizace

1.

Krajský úřad Ústeckého kraje

Odbor školství, mládeže a tělovýchovy

## Stavební fórum vzdělávání pro stavebnictví

28. 11. 2019

3.

Krajský úřad Ústeckého kraje

Odbor školství, mládeže a tělovýchovy

Podíl žáků v oborech E a H na celkovém počtu žáků v jednotlivých letech v %

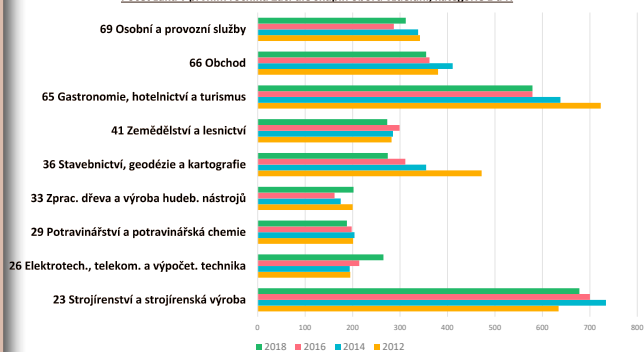
Skupina oborů	2012/13	2015/16	2018/19	Bilance
23 - Strojrenství a strojírenská výroba	4,9	5,6	5,8	0,9
26 - Elektrotechnika, telekom. a výpoč.tech.	1,6	1,7	2,3	0,7
29 - Potravinářství a potravinářská chemie	1,2	1,6	1,5	0,3
31 - Textilní výroba a oděvnictví	0,3	0,2	0,1	-0,1
33 - Zpracování dřeva a výroba hudebních nást.	1,6	1,2	1,5	-0,1
34 - Polygrafie, zprac. papíru, filmu a fotografie	0,2	0,3	0,3	0,1
36 - Stavebnictví, geodézie a kartografie	3,3	2,6	2,0	-1,3
37 - Doprava a spoje	0,0	0,2	0,1	0,1
39 - Speciální a interdisciplinární obory	0,1	0,0	0,0	-0,1
41 - Zemědělství a lesnictví	1,8	2,1	2,1	0,4
53 - Zdravotnictví	0,2	0,3	0,3	0,1
65 - Gastronomie, hotelnictví a turismus	5,4	4,7	4,2	-1,2
66 - Obchod	2,7	3,2	2,8	0,1
69 - Osobní a provozní služby	2,7	2,6	2,4	-0,3
75 - Pedagogika, učitelství a sociální péče	0,5	0,6	0,6	0,1
82 - Umění a užité umění	0,1	0,1	0,1	0,0
<b>Celkem žáků (abs. hodnota)</b>	<b>35194</b>	<b>31560</b>	<b>30 720</b>	

5.

Krajský úřad Ústeckého kraje

Odbor školství, mládeže a tělovýchovy

Počet žáků v prvním ročníku žáci dle skupin oborů vzdělání, kategorie E a H



7.

Krajský úřad Ústeckého kraje

Odbor školství, mládeže a tělovýchovy

Podpora Ústeckého kraje

Kód oboru / RVP	Název oboru / RVP
33-59-H101	Čalouník
36-52-H101	Instalátér
23-55-H101	Klempíř - stavební výroba / Klempíř
36-64-H101	Tesař
29-56-H101	Rezník - uzenář
23-51-H101	Zámečnický / Strojní mechanik
36-67-H101	Zedník
23-56-H101	Obráběč kovů
26-51-H101	Elektrikář
26-51-H102	Elektrikář - silnoproud
26-52-H101	Elektromechanik pro zařízení a přístroje
28-44-M101	Aplikovaná chemie
53-41-M101 / 53-41-M103	Zdravotnický asistent / Praktická sestra

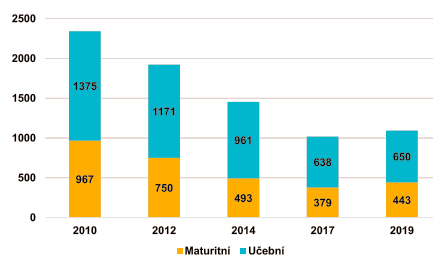
Kariérové poradenství \_ <https://rskuk.cz/setkani-karipo-stavebnictvi>

2.

Krajský úřad Ústeckého kraje

Odbor školství, mládeže a tělovýchovy

## Počty žáků ve stavebních oborech vzdělání v ÚK



	2010	2012	2014	2017	2019
Celkem	2 342	1 921	1 454	1 017	1 093
Celkem UK	39 456	35 194	32 431	30 712	30 870

4.

Podíl žáků v oborech L0, M a K na celkovém počtu žáků v jednotlivých letech v %

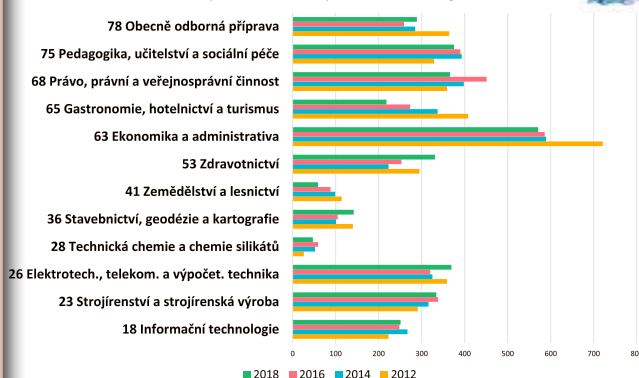
Skupina oborů	2012/13	2015/16	2018/19	Bilance
16 - Ekologie a ochrana životního prostředí	0,5	0,5	0,6	0,1
18 - Informační technologie	2,0	2,5	2,5	0,5
23 - Strojrenství a strojírenská výroba	3,6	3,7	4,2	0,6
26 - Elektrotechnika, telekom. a výpoč.tech.	4,1	3,8	3,9	-0,2
28 - Technická chemie a chemie silikátů	0,3	0,5	0,6	0,3
34 - Polygrafie, zprac. papíru, filmu a fotografie	0,9	0,8	0,7	-0,1
36 - Stavebnictví, geodézie a kartografie	2,1	1,3	1,3	-0,8
37 - Doprava a spoje	1,0	0,8	0,9	-0,1
39 - Speciální a interdisciplinární obory	0,7	0,9	0,9	0,1
41 - Zemědělství a lesnictví	1,5	1,1	0,9	-0,7
43 - Veterinářství a veterinární prevence	0,2	0,4	0,4	0,2
53 - Zdravotnictví	2,9	2,6	3,1	0,2
63 - Ekonomika a administrativní	9,3	7,3	6,9	-2,4
65 - Gastronomie, hotelnictví a turismus	4,1	3,7	2,7	-1,4
66 - Obchod	0,4	0,2	0,1	-0,3
68 - Právo, právní a veřejnosprávní činnost	3,7	4,5	4,7	1,0
69 - Osobní a provozní služby	1,1	1,4	1,3	0,2
75 - Pedagogika, učitelství a sociální péče	3,2	3,9	4,6	1,4
78 - Obecně odborná příprava (lycea)	4,0	3,7	3,6	-0,5
79 - Obecná příprava (gymnázia - vč. víceletých)	23,2	25,6	26,1	3,0
82 - Umění a užité umění	0,9	1,2	1,3	0,5
<b>Celkem žáků (abs. hodnota)</b>	<b>35194</b>	<b>31560</b>	<b>30 720</b>	

6.

Krajský úřad Ústeckého kraje

Odbor školství, mládeže a tělovýchovy

Počet žáků v prvním ročníku dle skupin oborů vzdělání, kategorie M a L0



8.

Krajský úřad Ústeckého kraje

Odbor školství, mládeže a tělovýchovy

Střední průmyslová škola stavební a Střední odborná škola stavební a technická, Ústí nad Labem, příspěvková organizace

Typ	Název oboru	Žáci celkem
H	Instalátér	31
E	Maličká a natěračská práce	16
H	Tesař	22
E	Zednické práce	5
H	Zedník	28
M	Stavebnictví	89



9.

**Krajský úřad Ústeckého kraje**

Odbor školství, mládeže a tělovýchovy

Střední škola pedagogická, hotelnictví a služeb, Litoměřice, příspěvková organizace

Typ	Název oboru	žáci celkem
H	Instalatér	33
H	Zedník	10

Bc. Pavla Matějková | [pava.matejkova@uzk.cz](mailto:pava.matejkova@uzk.cz) | 416 574 880

10.

**Krajský úřad Ústeckého kraje**

Odbor školství, mládeže a tělovýchovy

Střední odborná škola a Střední odborné učiliště, Roudnice nad Labem, Neklanova 1806, příspěvková organizace

H	Instalatér	37
E	Zednické práce	7
H	Zedník	18
H/1	Instalatér	5

Mgr. Helena Všečeková | [hel.vsecekova@stomam.cz](mailto:hel.vsecekova@stomam.cz) | 416 831 554

11.

**Krajský úřad Ústeckého kraje**

Odbor školství, mládeže a tělovýchovy

Vyšší odborná škola a Střední průmyslová škola strojní, stavební a dopravní, Děčín, příspěvková organizace

Forma studia	Název oboru	žáci celkem
denní	Stavebnictví	101
denní	Inženýrské stavitelství	23
denní	Ochrana památek a krajiny	1

Ing. Jana Vačková | [jana.vackova@prumihlady.cz](mailto:jana.vackova@prumihlady.cz) | 412 516 136

12.

**Krajský úřad Ústeckého kraje**

Odbor školství, mládeže a tělovýchovy

Střední škola lodní dopravy a technických řemesel, Děčín VI, příspěvková organizace

H	denní	Instalatér	39
E	denní	Malířské a natěračské práce	0
E	denní	Zednické práce	26
H	denní	Zedník	0

Mgr. Bc. Jana Fěrová | [jfo@ludsko.cz](mailto:jfo@ludsko.cz) | 412 535 927

13.

**Krajský úřad Ústeckého kraje**

Odbor školství, mládeže a tělovýchovy

Gymnázium a Střední průmyslová škola, Duchcov, příspěvková organizace

M	denní	Technická zařízení budov	26
M	denní	Geodézie a katastr nemovitostí	34
M	denní	Stavebnictví	63

Ing. Jana Poláková | [polakova@duchcov.cz](mailto:polakova@duchcov.cz) | 417 831 131

14.

**Krajský úřad Ústeckého kraje**

Odbor školství, mládeže a tělovýchovy

Střední škola stavební a strojní, Teplice, příspěvková organizace

H	Instalatér	39
E	Malířské a natěračské práce	16
E	Zednické práce	17
H	Zedník	19

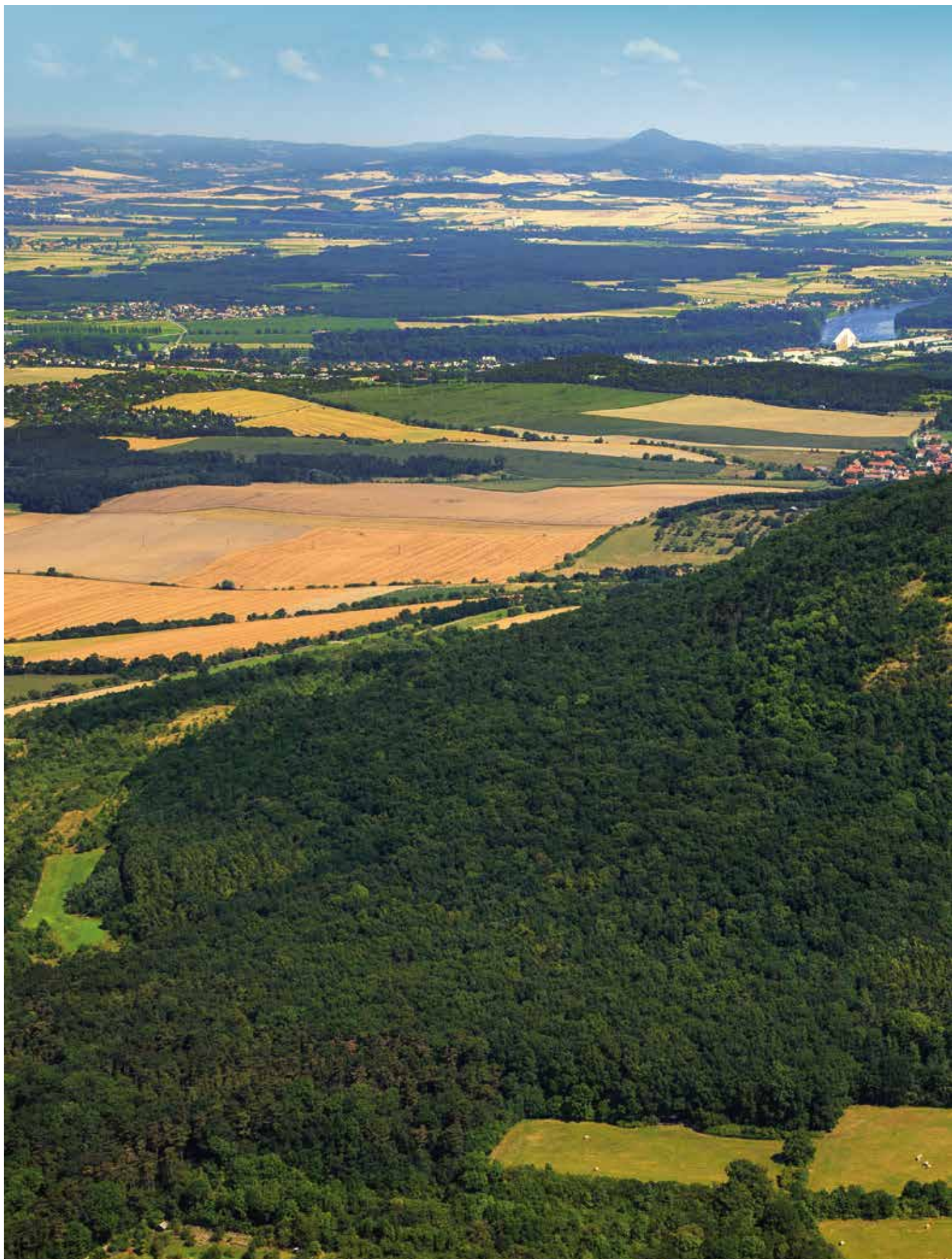
Mgr. Aleš Frýdl | [alestfr@ststavebnictvi.cz](mailto:alestfr@ststavebnictvi.cz) | 417 813 212

15.

**Krajský úřad Ústeckého kraje**

Odbor školství, mládeže a tělovýchovy

Děkuji za pozornost  
Roman Kovář







# Ústecký kraj

1.



## Stavební fórum 2019

2.

### Investiční akce připravované k realizaci stavebních prací v roce 2020 – okres Děčín

Název akce	Předpokládané náklady v tis. Kč bez DPH
SŠ lodní dopravy a technických řemesel, Děčín VI - rekonstrukce školní dílenské lodi ČSPL-DL2	12 000
VOŠ a SPŠ strojní, stavební a dopravní, Děčín - reko objektu na Slovanské	230 000
SOŠ mediální grafiky a polygrafie, Rumburk - oprava omítek, střešky, výměna oken	27 189
ZUŠ Rumburk - celková oprava budovy (Růžová 3)	3 700
Domovy pro seniory Sluknov – Krásná Lípa - reko ubytovacího pavilonu č. 723	9 524
Domovy pro seniory Sluknov – Krásná Lípa - likvidace septiky, reko zpevněných ploch	2 300

3.

### Investiční akce připravované k realizaci stavebních prací v roce 2020 – okres Děčín

Název akce	Předpokládané náklady v tis. Kč bez DPH
Domovy pro seniory Sluknov – Krásná Lípa - reko zpevněných ploch a úprava parků u kult.objektu	2 250
Úprava křižovatky Saská v Teplická, Děčín	12 000
Rekonstrukce silnice II/263, hranice okresu Česká Lípa - Česká Kamenice	97 000

4.

### Investiční akce připravované k realizaci stavebních prací v roce 2020 – okres Ústí nad Labem

Název akce	Předpokládané náklady v tis. Kč bez DPH
SPŠ stavební a SOŠ stavební a technická, Ústí nad Labem - reko vnitřních rozvodů budovy 5	36 300
SŠ obchodu, řemesel, služeb a ZŠ, Ústí nad Labem - výměna vnitřních instalací, reko zdravotně technické instalace (Keplerova)	36 300
ZZS Ústeckého kraje - přístavba objektu ul. Soc.pěče	17 000

5.

### Investiční akce připravované k realizaci stavebních prací v roce 2020 – okres Litoměřice

Název akce	Předpokládané náklady v tis. Kč bez DPH
DD a ŠJ Litoměřice - reko plynové kotelny (Čelakovského 8)	1 700
SOŠ a SOU, Roudnice nad Labem, Neklanova 1806 - výměna oken, zateplení objektů v areálu školy - rekonstrukce a zateplení střeš	20 000
Centrum sociální pomoci Litoměřice - DD Libochovice - výměna oken a reko obvod.pláště (vč.zateplení) všech pavilonů	30 000
Centrum sociální pomoci Litoměřice - zateplení hl.objektu Skalice	15 100
Centrum sociální pomoci Litoměřice - reko koupelňových jader v bytech (domov u trati LTM)	2 520
Supervize - Reko mostních objektů - část 6 - Rekonstrukce mostu ev.č.24049-1 v Roudnici n.L.	20 000
Supervize - Reko mostních objektů - část 7 - Rekonstrukce mostu ev.č. 24049-1A v Roudnici n.L.	20 000
ZZS Ústeckého kraje - výstavba výjezdové základny v Lovosících	45 000

6.

### Investiční akce připravované k realizaci stavebních prací v roce 2020 – okres Teplice

Název akce	Předpokládané náklady v tis. Kč bez DPH
ZUŠ Teplice - oprava střešky a venk.opěrných zdí (Chelčického 4)	11 600
Podkrušnohorské domovy sociálních služeb Dubí - Teplice - revitalizace DD Dubí	65 000
Domovy sociálních služeb Háj a Nová Ves - výměna střešní krytiny na budovách č. 2,3,yč.Domečku	6 900
DOZP Ústí n. L. - reko budovy v Teplicích - zřízení chráněného bydlení	41 000

7.

### Investiční akce připravované k realizaci stavebních prací v roce 2020 – okres Most

Název akce	Předpokládané náklady v tis. Kč bez DPH
Domovy sociálních služeb Litvínov - reko prostor spojených s transformací a humanizací	13 900
SŠ technická, Most - opravy soc.zařízení v budově teoret.vyučování (Dělnická 21, Velebudice)	22 395
Rekonstrukce mostu 2541-15 Nová Ves v Horách	8 000

8.

### Investiční akce připravované k realizaci stavebních prací v roce 2020 – okres Chomutov

Název akce	Předpokládané náklady v tis. Kč bez DPH
SOŠ energetická a stavební, OA a SZŠ, Chomutov - sanace základového zdiva, zateplení, dokončení výměny oken a dveří (OA Černovická)	14 500
Gymnázium a SOŠ, Klášterec nad Ohří, Chomutovská 459 - úprava a instalace podhledu se zabudováním osvětlení, elektroinstalace	18 000
Gymnázium Kadaň - oprava velké tělocvičny (5.května)	2 200
SPŠ stavební a OA, Kadaň, Komenského 562 - oprava fasády (Komenského 562)	3 150
Reko mostních objektů - Rekonstrukce mostu 1981-002 přes železnici Kadaň	45 000

9.

### Investiční akce připravované k realizaci stavebních prací v roce 2020 – okres Louny

Název akce	Předpokládané náklady v tis. Kč bez DPH
Domov "Bez zámků" Tuchovice - stavba, reko budovy zámečku za účelem deinstitucionalizace (výstavba nového objektu a reko stávajícího)	102 000
Oblastní muzeum v Lounech - úprava budovy pro depozitář - Poděbradova	29 500
Oblastní muzeum v Lounech - výměna střešní krytiny (Na Valích)	1 000
Zámek Nový Hrad Jimlín - opravy prostor zámku včetně restaurátorských prací	15 000
Komunikace II/250 - Staňkovic - směr křižovatka I/7 - odstranění sesuvu	47 000

10.

### Investiční akce připravované k realizaci stavebních prací v dalších letech – okres Děčín

Název akce	Fáze přípravy PD, předpoklad SP	Předpokládané náklady dle IZ v tis. Kč bez DPH
SŠ lodní dopravy a technických řemesel, Děčín VI - domov mládeže Křešice	PD běží, SP 2021	31 600
SŠ zahradnická a zemědělská Antonína Emanuela Komerse, Děčín - Libverda - reko objektů a skleníků vč. přístup cesty	PD běží, SP 2021	14 200
Střední lesnická škola a SOŠ, Sluknov - úprava dvora a parkovacích míst	PD běží, SP 2021	6 500
VOŠ, SPŠ a SOŠ služeb a cestovního ruchu, Varnsdorf, Bratislavská 2166 - středoškolský kampus s novým administrativním sídlem školy	zpracovávána studie	dle studie
Oblastní muzeum v Děčíně - stavební úpravy - pobočka muzeum Varnsdorf	PD běží, SP 2021	80 000
Reko mostů 26330-1 a 26330-2 Rumburk - Horní Jindřichov	PD běží, SP 2021	19 400
Rekonstrukce mostního objektu 25851 - 2 Malá Veleň	PD běží, SP 2021	20 000



11.

### Investiční akce připravované k realizaci stavebních prací v dalších letech – okres Ústí nad Labem

Název akce	Fáze přípravy akce	Předpokládané náklady v tis. Kč bez DPH
Speciální ZŠ, MŠ a PŠ, Ústí nad Labem, Pod Parkem 2788 - oprava venkovních ploch a oplocení	PD hotovo, SP 2021	14 800
Speciální ZŠ, MŠ a PŠ, Ústí nad Labem, Pod Parkem 2788 - reko bazénu a bazén.technologie pavilonu C	PD běží, SP 2022	12 000
SPŠ, Ústí nad Labem, Resslova 5 - reko havarijního stavu přístup.chodníků a nezpev ploch	PD běží, SP 2021	1 600
Rekonstrukce silnice II/260 Úštěk - Malé Březno	PD běží, SP 2021	169 000
Rekonstrukce mostu E. Beneše	PD běží, SP 2022	200 000

12.

### Investiční akce připravované k realizaci stavebních prací v dalších letech – okres Litoměřice

Název akce	Fáze přípravy akce	Předpokládané náklady v tis. Kč bez DPH
SŠ pedagogická, hotelnictví a služeb, Litoměřice - reko budovy školy, výměna oken, oprava střechy a fasády, vč. zateplení (Komenského)	PD běží, SP 2022	19 100
VOŠ a SOŠ, Roudnice nad Labem, Špindlerova 690 - výstavba nové tělocvičny	PD běží, SP 2021	49 000
Centrum sociální pomoci Litoměřice - výstavba nového objektu pro pobytovou sociální službu s cílovou skupinou seniři (osoby se stařeckou a Alzheimer.demencí)-DD Milešov, Velemin (PD v BIM)	PD příprava, SP 2022	147 000
Komunikace II/240 - rekonstrukce mostního objektu 240 - 031, 031A v Roudnici nad Labem	PD běží, SP 2021	49 600
Komunikace II/247 přivaděč k průmyslové zóně Prosmysky II.část	PD běží, SP 2022	13 800

13.

### Investiční akce připravované k realizaci stavebních prací v dalších letech – okres Litoměřice

Název akce	Fáze přípravy akce	Předpokládané náklady v tis. Kč bez DPH
Rekonstrukce mostního objektu 246-019 Roudnice nad Labem	PD běží, SP 2021	15 000
Rekonstrukce silnice II/261 HO Mělník - Štětí - Polepy - Libochovany - HO Ústí nad Labem	PD běží, SP 2022-2023	424 000
Reko mostu 237-030 Třebenice	PD příprava	9 000
Reko mostu 240-030 Roudnice n/L	PD příprava	15 000

14.

### Investiční akce připravované k realizaci stavebních prací v dalších letech – okres Teplice

Název akce	Fáze přípravy akce	Předpokládané náklady v tis. Kč bez DPH
Gymnázium a SPŠ, Masarykova 12 Duchcov - výměna stávajících oken a dveří	PD příprava, SP 2022	30 200
Konzervatoř, Teplice, Československá 15 - stavební úpravy na objektu Diplomat	PD běží, SP 2021	65 790
Speciální ZŠ a Speciální MŠ, Teplice, Trnovanská 1331 - reko areálu I.etapa	PD běží, SP 2022	57 300
SŠ stavební a strojní, Teplice - reko bývalého internátu na účely odborné výcviku a reko elektrodlílen a přilehlých prostor - Krupka	PD běží, SP 2021	12 000
Regionální muzeum v Teplicích - obnova muzea Krupka	PD běží, SP 2022	50 000
Komunikace III/25613 - rekonstrukce mostního objektu 25613 - 2 Jeníkov	PD běží, SP 2021	20 000
Rekonstrukce mostního objektu 25817-1 Rtyň nad Blínou a 25817-2 Rtyň nad Blínou	PD běží, SP 2021	75 000

15.

### Investiční akce připravované k realizaci stavebních prací v dalších letech – okres Most

Název akce	Fáze přípravy akce	Předpokládané náklady v tis. Kč bez DPH
Gymnázium T. G. Masaryka, Litvínov, Studentská 640 - reko elektro, voda, topení	PD běží, SP 2021	31 900
Podkrusohorské gymnázium, Most - reko elektroinstal. a dat.rozvodů (Břežanská 9, Bílina)	PD běží, SP 2021	17 000
ZŠ a SŠ, Most, Jana Palacha 1534 - reko elektroinstalace v areálu	PD běží, SP 2021	50 000
Oblastní muzeum v Mostě - komplexní zabezpečení budovy	PD příprava, SP 2022	7 000
Rekonstrukce mostu 256 - 007 Želenice	PD běží, SP 2021	11 000

16.

### Investiční akce připravované k realizaci stavebních prací v dalších letech – okres Chomutov

Název akce	Fáze přípravy akce	Předpokládané náklady v tis. Kč bez DPH
SŠ technická, gastronomická a automobilní, Chomutov - revitalizace areálu pro výuku zahradnických oborů (Jírkov I.et.)	PD běží, SP 2021	12 600
Reko mostu 22422-1 Libědice	PD příprava, SP 2022	14 500

17.

### Investiční akce připravované k realizaci stavebních prací v dalších letech – okres Louny

Název akce	Fáze přípravy akce	Předpokládané náklady v tis. Kč bez DPH
Gymnázium a SOŠ Podbořany - reko elektrických rozvodů	PD běží, SP 2021	33 000
Gymnázium a SOŠ Podbořany - rekonstrukce budovy gymnázia (Komenského 843)	PD běží, SP 2021	11 800
Komunikace III/25013 Rekonstrukce mostního objektu 25013 - 3 Dobroměřice	PD běží, SP 2021 - 22	75 000
Reko mostních objektů - část 2 - II/221 - Rekonstrukce mostního objektu 221-003 Velká Černoc	PD běží, SP 2021	7 000
Reko mostu ev.č. 225-008 Trnovany přes trať ČD	PD běží, SP 2021	24 000
Reko mostu ev.č. 225-009 Trnovany přes Bláňku	PD běží, SP 2021	6 300
Reko mostu ev.č. 2501-2 Tršice	PD běží, SP 2021	12 700

18.

### Investiční akce připravované k realizaci stavebních prací v dalších letech – okres Louny

Název akce	Fáze přípravy akce	Předpokládané náklady v tis. Kč bez DPH
Rekonstrukce silnice II/224 v úseku - I/13 - Kadaň - Podbořany - Petrohrad - hranice ÚK - 2. etapa	PD běží, SP 2021	175 200
Reko mostu 246-005 Počeděnice (medovy D+B a BIM)	Příprava PD, SP 2021 - 22	35 000

1.



## Ukončené investiční akce v roce 2019

2.

### Přehled ukončených akcí – odbor SMT

Název akce	Náklady v tis. Kč vč. DPH
SŠ technická, gastronomická a automobilní, Chomutov - dokončení centra výuky gastro.oboru	34 077
VOŠ obalové techniky a SŠ, Štětí, Kostelní 134 - rekonstrukce a dostavba areálu školy	77 766
Gymnázium a SOŠ Podbořany - rekonstrukce cvičné kuchyně odborné výuky	26 441
Gymnázium Děčín - etapa V.1. venkovní hřiště a hlavní vjezd	8 507
VOŠ ek.,soc,zdr,OA SPgŠ a SZŠ Most - stavba výtahu	2 075

3.

### Přehled ukončených akcí – odbor SMT

Název akce	Náklady v tis. Kč vč. DPH
SŠ lodní dopravy a tech.řemesel, Děčín VI - rekonstrukce školní dílenské lodi ČSPL-DL2 - měření obšívky	102
SOŠ energetická a stavební, OA a SZŠ, Chomutov - úprava pracoviště Černovická na přestěhování truhlárny	64 657
SŠ technická, Most - snížení energet.náročnosti sportovní haly	26 936
VOŠ, SPŠ a SOŠ služeb a cestovního ruchu, Varnsdorf, Bratislavská 2166 - výměna oken a dveří, zateplení	31 953
SŠ technická, gastronomická a automobilní, Chomutov - dokončení centra výuky gastro.oborů II etapa	16 769

4.

### Přehled ukončených akcí – odbor SMT

Název akce	Náklady v tis. Kč vč. DPH
Speciální ZŠ a PŠ, Šluknov, Tyršova 710 - vybudování vlastního zdroje vytápění	1 322
SPŠ, Ústí nad Labem, Reslova 5 - odvlhčení zdiva a opravy fasády budovy dílen	1 022
DD "Země dětí" a ŠJ, Česká Kamenice, Komenského 491 - reko kotelny	2 462
SŠ řemesel a služeb, Děčín IV, Ruská 147 - oprava střechy a balkónů	10 413?
SŠ zahradnická a zemědělská Antonína Emanuela Komerse, Děčín - Libverda - celková reko areálu praktického vyučování	14 657?

5.

### Přehled ukončených akcí – odbor SMT

Název akce	Náklady v tis. Kč vč. DPH
DD a ŠJ, Krásná Lípa, Smetanova 12 - výměna odpadů, sanace vlhkosti, oprava stropů v suterénu - odloučené pracoviště domeček	4 166?
Speciální ZŠ a PŠ, Rumburk - oprava fasády	4 241
DD a ŠJ, Maškov - reko ústředního topení a výměníků teplé vody na hlavní budově	5 736?
DD, ZŠ praktická, PŠ a ŠK, Dlažkovice 1 - oprava fasády a balustrády, reko příjezdové cesty a chodníků	18 095?
DD a ŠJ, Litoměřice, Čelakovského 8 - oprava vodovodního řádu a odpadů	3 068?

6.

### Přehled ukončených akcí – odbor SMT

Název akce	Náklady v tis. Kč vč. DPH
VOŠ ekon., soc. a zdravotnická, OA Sif, pedag. škola a SZŠ, Most - modernizace sportovního víceúčelového hřiště	25 907?
HŠ, OA a SPŠ, Teplice - reko školní jídelny II etapa (Čs.dobrovolců)	11 545?
HŠ, OA a SPŠ, Teplice - sanace budovy SPŠ za účelem snížení výskytu radonu (Benešovo nám.)	10 545?
Speciální ZŠ, MŠ a PŠ, Ústí nad Labem, Pod Parkem 2788 - stavební úpravy tělocvičen	6 135?
Speciální ZŠ, MŠ a PŠ, Ústí nad Labem, Pod Parkem 2788 - výměna vnitřních instalací (Studentská)	48 368

7.

### Přehled ukončených akcí – odbor SMT

Název akce	Náklady v tis. Kč vč. DPH
SŠ stavební a strojní, Teplice - dostavba areálu školy - I.etapa - 1.část (mechanik, autoelektrikář)	68 024?
Střední lesnická škola a SOŠ, Šluknov - oprava střechy budovy TGM	6 507

8.

### SŠ technická, gastronomická a automobilní, Chomutov - dokončení centra výuky gastro. oborů

Projektová dokumentace	Stavební práce	TDS	BOZP	Celkové náklady v Kč vč. DPH
1 179 020,00	32 611 381,50 Od 3/18 – 12/2018	203 280,00	83 490,00	34 077 171,50

Předmětem plnění byla celková rekonstrukce objektu „B“ a „D“ včetně zateplení a úpravy vnitřních dispozic pro výuku. Oba objekty byly doplněny menšími nástavbami a přístavbou u objektu „D“, pro zvýšení kapacity sociálního zařízení. Součástí rekonstrukce bylo vybudování přípojek energií a rekonstrukce stávajících zpevněných ploch příjezdové komunikace a chodníků.

9.



10.





11.



12.



13.



### SŠ technická, gastronomická a automobilní, Chomutov - dokončení centra výuky gastro. oborů II.etapa

Projektová dokumentace	Stavební práce	TDS	BOZP	Celkové náklady v Kč vč. DPH
	16 530 409,91 11/2018 – 6/2019	169 400,00	59 290,00	16 759 099,91

Předmětem plnění byla kompletní rekonstrukce objektu „A“ včetně zateplení a úpravy vnitřních dispozic pro výuku. Objekt bude doplněn nástavbou pro zvýšení kapacity sociálního zařízení. Součástí rekonstrukce bude i vybudování přípojek energií a rekonstrukce stávajících zpevněných ploch a chodníků.

14.

15.



16.



17.

### Speciální základní škola, Střední škola technická, Most - snížení energetické náročnosti velké sportovní haly

Projektová dokumentace	Stavební práce	TDS	BOZP	Celkové náklady v Kč vč. DPH
367 629,73	26 452 321,59 11/2018 – 7/2019	80 000,00	36 300,00	26 936 251,32

Předmětem plnění bylo zateplení pláště budovy a výměna nevyhovujících prosklených stěn za nové. Vybourání nepotřebných konstrukcí z původní stavby bazénu. Kompletní nové rozvody vnitřních instalací a nové vnitřní povrchy tělocvičny.

18.



19.



20.



21.



### VOŠ obalové techniky a SŠ, Štětí, Kostelní 134 - rekonstrukce a dostavba areálu školy

Projektová dokumentace + studie	Stavební práce	TDS	BOZP	Celkové náklady v Kč vč. DPH
6 589 100,00	70 641 939,81 4/2018 – 12/2018 - 3/2019	396 000,00	139 000,00	77 766 039,81

Předmětem byla rekonstrukce a dostavba areálu školy:  
Hlavní budova školy, která se skládá ze dvou dvoupodlažních částí zastřešených valbovou střechou byly kompletně zatepleny včetně střešního pláště s osazením střešních oken a kompletně rekonstruovány (nové instalace, nové sociální zařízení) a odizolovány. V dosud nevyužívaném podkrovi byly zřízeny nové atelierové učebny.  
U objektu přístavby se jedná o novou stavbu dvoupodlažní budovy kvádřového tvaru. Propojena byla se stávající budovou spojovacím tunelem. Celý objekt byl řešen jako bezbariérový. Vstup do objektu byl řešen nájezdovou rampou a propojení pater je zajištěno výtahem.

22.

23.



24.

25.



26.

27.



### Gymnázium a SOŠ Podbořany - rekonstrukce cvičné kuchyně odborné výuky

Projektová dokumentace + studie	Stavební práce	TDS	BOZP	Celkové náklady v Kč vč. DPH
804 280,00	25 485 230,57 8/2018 – 3/2019	151 007,00	0,00	26 440 518,57

Předmětem rekonstrukce byly stavební úpravy hlavní kuchyně s cílem modernizovat stávající kuchyňský provoz a zvýšit kapacitu sociálního zázemí pro personál kuchyně a strážníky. Došlo k novému uspořádání šaten a sociálního zázemí pro personál a žáky vykonávající v kuchyni odborný výcvik, ke zřízení nové denní místnosti, výměně vnitřních dveří a podávacích oken, s opravou vnitřních omítek stěn a stropů, provedení nových nášlapných vrstev podlah, nových omyvatelných nátěrů stěn a keramických obkládů, k osazením nového gastro zařízení a k novým rozvodům technických instalací.  
Stavební úpravy cvičné kuchyně vedly k modernizaci stávajícího kuchyňského provozu a spočívaly zejména v drobných dispozičních úpravách místnosti cvičné kuchyně, výměně vnitřních vstupních dveří, opravě vnitřních omítek stěn a stropů, provedení nových nášlapných vrstev podlah, zřízení nových keramických obkládů stěn, k osazení nového gastro zařízení včetně nových rozvodů technických instalací.

28.

29.



30.



31.



32.



33.



### VOŠ, SPŠ a SOŠ služeb a cestovního ruchu, Varnsdorf, Bratislavská 2166 - výměna oken a dveří, zateplení

34.

Projektová dokumentace + studie	Stavební práce	TDS	BOZP	Celkové náklady v Kč vč. DPH
546 350,00	32 680 659,00 7/2018 – 7/2019	326 700,00	59 000,00	33 612 709,00

Předmětem plnění bylo zateplení fasády, střechy a půdního prostoru. Dále provedení kompletní výměny výplní otvorů a sanace proti vlhkosti u obvodového zdiva objektu školy.

Stěny budovy byly zatepleny certifikovaným kontaktním zateplovacím systémem tl. 150 mm s izolací z minerální vaty.

Všechna stávající dřevěná okna byla vybourána včetně vnitřních a vnějších parapetů. Členění nových oken bylo zachováno v původním členění dle historických fotografií.

Z důvodu dlouhodobého zatékání u středních nástaveb směrem k Mariánské ulici bylo nutné rozebrat v celé ploše stávající plechovou krytinu, vyměnit napadené dřevěné prvky krovu a provést novou krytinu včetně podkladních skladeb. Součástí této opravy bylo i provedení nových podhledů v dotčených půdních interiérech včetně provedení zateplení a výměny osvětlení a elektrických rozvodů.

35.



36.



37.



### SOŠ energetická a stavební, OA a SZŠ, Chomutov - úprava pracoviště Černovická na přestěhování truhlárny

38.

Projektová dokumentace + studie	Stavební práce	TDS	BOZP	Celkové náklady v Kč vč. DPH
2 430 947,91	61 874 897,41 Xxx- xxx	263 659,00	87 750,00	64 657 254,32

Předmětem byla výstavba nové jednopodlažní haly a přístavba mezilehlého objektu mezi touto novou výrobní halou a původním objektem, provedení oplocení areálu školy a výstavba vnitřních obslužných komunikací. Přízemní hala slouží jako školní zařízení pro výuku v oborech tesař a truhlář a nový propojovací objekt zajistí zázemí pro studenty a učitele – šatny, rukodílny, kabinety a sociální zázemí. Součástí stavebních prací bylo i napojení na dopravní a technickou infrastrukturu.

39.



40.



41.



43.

### Severočeská vědecká knihovna v Ústí nad Labem - reko objektu V.Hradební

Projektová dokumentace + studie	Stavební práce	TDS	BOZP	Celkové náklady v Kč vč. DPH
	57 225 314,18 8/2017 – 2/2019	435 479,00	87 450,00	58 792 451,15

Předmětem byla celková rekonstrukce, která zahrnovala výměnu střešního souvrství včetně izolací a nové krytiny, nutné lokální opravy krovů, dispoziční úpravy, vestavbu nového výtahu, novou fasádu objektu včetně oprav štukových prvků, restaurátorské práce v části interiéru, výměnu oken a zprovoznění venkovních předokenních rolet, kompletní výměnu vnitřních instalací a sociálních zařízení a úpravy interiéru včetně restaurátorských prací. Součástí stavby byly nové přípojky instalací, terénní úpravy kolem objektu, nové venkovní osvětlení, oplocení areálu a vyšší stupeň zabezpečení objektu.

45.



47.



49.



42.

### Přehled ukončených akcí – odbor KP

Název akce	Náklady v tis. Kč vč. DPH
Severočeská vědecká knihovna v Ústí nad Labem - reko objektu V.Hradební	58 792
Severočeská vědecká knihovna v Ústí nad Labem - vybudování linky pro automat.vracení knih vč.zavedení RFID technologie	7 916
Oblastní muzeum v Mostě - reko střešy a dokončení půdní vestavby	28 829
Oblastní muzeum v Děčíně - oprava okapů, střešy na budově, oprava fasády	7 751

44.



46.



48.



50.





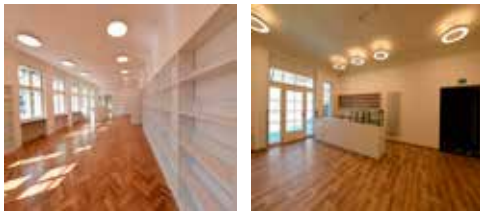
51.



52.



53.



### Oblastní muzeum v Mostě - reko střechy a dokončení půdní vestavby

Projektová dokumentace + studie	Stavební práce	TDS	BOZP	Celkové náklady v Kč vč. DPH
1 169 604,00	27 338 244,51 1/2018 – 8/2019	227 480,00	94 380,00	28 829 768,51

Předmětem byla výměna stávající střešní krytiny, střešních výlezu, volských ok, podokapních žlabů a další související práce nutné pro kvalitní opravu střešní krytiny na památkově chráněném objektu. Při demontáži stávající krytiny bylo provedeno mechanické očištění a chemické ošetření přístupných dřevěných konstrukcí střechy a u poškozených částí krovu také jejich výměna.

Nová krytina střechy byla provedena ze skládané vláknocementové deskové krytiny z důvodu minimálního přetížení stávajících konstrukcí.

Konstrukce stěn a stropů půdní vestavby byla navržena tak, aby nezatěžovala kritické konstrukce krovu. Nosná konstrukce byla zavěšena na sloupech krovu, které mají dle statického posouzení rezervu v únosnosti. Podlahová konstrukce byla uložena na nové nosné konstrukce.

54.

55.



56.



57.



### Oblastní muzeum v Děčíně - oprava okapů, střechy na budově, oprava fasády

Projektová dokumentace + studie	Stavební práce	TDS	BOZP	Celkové náklady v Kč vč. DPH
228 850,00	7 347 295,95 4/2019 – 10/2019	146 362,00	29 000,00	7 751 507,95

Předmětem stavebních prací byla celková oprava fasády a její celkový nový nátěr, stavební úpravy balkonu, doplnění poškozených architektonických prvků fasády a kompletní výměna stávajících klempířských prvků. Fasáda je celoplošně vyspravena včetně okrasných prvků a říms pomocí vápenných omítek (použity vápenné pytlované směsi pro historické stavby - s hydraulickými přísadami do 15% celkového objemu, které nevyžadují cementový podhoz) + vápenný modifikovaný nátěr (nátěry neobsahují titanovou bělobu), podnátěr minerální, bez použití technologických můstek. Klempířské prvky jsou z měděného plechu tl. 0,70 mm s nátěrem pro urychlení oxidace. Objekt je veden v Ústředním seznamu kulturních památek.

58.

59.



60.



61.

### Přehled ukončených akcí – odbor SV

Název akce	Náklady v tis. Kč vč. DPH
Domovy sociálních služeb Kadaň a Maštov - reko vnitřních el.rozvodů	3 803
Centrum sociální pomoci Litoměřice - reko hlavní budovy - Čížkovice	14 640
Domov "Bez zámků" Tuchovice - reko budovy teletniku a zámečku	5 826

63.



62.

### Centrum sociální pomoci Litoměřice - reko hlavní budovy - Čížkovice

Projektová dokumentace + studie	Stavební práce	TDS	BOZP	Celkové náklady v Kč vč. DPH
956 220,00	13353 958,07 9/2018 – 3/2019	248 050,00	82 000,00	14 640 228,07

Předmětem byla rekonstrukce prostor I. PP s ohledem na prodloužení osobního výtahu do tohoto podlaží, změna uspořádání sociálního zázemí zaměstnanců a drobné změny skladových prostor. Rekonstrukce vzduchotechniky a elektroinstalace kuchyně s rekuperační jednotkou. Kompletní výměna výplní za nová dřevěná eurookna s doplněním stínících žaluzií vně stávajících výplní. Rekonstrukce fasády a provedení kompletního zateplení a prací souvisejících s odvedením vlhkosti kolem obvodového zdiva v prostoru zahrady.

64.



65.



66.

### Přehled ukončených akcí – odbor ZD

Název akce	Náklady v tis. Kč vč. DPH
ZZS Ústeckého kraje - výstavba myčky výjezdové základny v Podbořanech	4 211?

67.

### Přehled ukončených akcí – odbor DS

Název akce	Náklady v tis. Kč vč. DPH
Rekonstrukce silnice II/266 Šluknov - Lobendava	117 480
Reko mostních objektů - část 3 - II/118 - Reko mostního objektu 118-65 Písty	7 651

68.

### Rekonstrukce silnice II/266 Šluknov - Lobendava

Projektová dokumentace + studie	Stavební práce	TDS	BOZP	Celkové náklady v Kč vč. DPH
324 670,00	116 392 555,60	585 640,00	176 902,00	117 479 967,60

Předmětem byla rekonstrukce komunikace II/266 v úseku začínajícím na náměstí ve Šluknově a končícím v Lobendavě v délce celkem 10,239 km. Jednalo se o rekonstrukci krytu v celém úseku, stávajících propustků, mostů, odvodnění, opěrné zdi a provedení úprav komunikace na vjezdech do obce Lipová. Odvodnění ve Šluknově a Lipově byla řešena rekonstrukcí stávajících uličních vpustí a výměnou mříží za jednotné a stávajících přípojek těchto vpustí. V rámci této akce byla provedena rekonstrukce mostu evid.č. 266-013 v obci Šluknov – Císařský, rekonstrukce mostu evid.č. 266-015 v obci Velký Šenov, rekonstrukce mostů evid.č. 266-017 a evid.č. 266-018 v obci Lipová a rekonstrukce mostu evid.č. 266-019 v obci Lobendava.

69.



70.





71.



### Reko mostních objektů - část 3 - II/118 - Reko mostního objektu 118-65 Písty

Projektová dokumentace + studie	Stavební práce	TDS	ROZP	Celkové náklady v Kč vč. DPH
344 280,00	6 996 616,84	254 100,00	56 870,00	7 651 866,84

Předmětem byla rekonstrukce stávajícího mostu na komunikaci II. třídy, který je situován v extravilánu obce Písty. Došlo k celkovému odstranění mostu a stavbě nového železobetonového rámového monolitického, plošně založeného na hutném polštáři ze šterkodrti s vyztuženou geometrií s normovou zatížitelností. V rámci rekonstrukce byla upravena komunikace jak na mostě, tak v nezbytném rozsahu v přílehlém úseku. Vody z povrchu vozovky na mostě jsou odváděny příčným spádem k římsám na mostě a podélným spádem k opěře. Stávající sítě v prostoru staveniště nebyly stavbou dotčeny.

72.

73.



### Přehled ukončených akcí – SPZ Triangle

Název akce	Náklady v tis. Kč vč. DPH
Výstavba nové požární stanice	96 343
Výstavba autobusových zastávek Sever III	8 948
Čistírna technologických odpadních vod - dovybavení	77 029

74.

75.

### SPZ – Triangle Výstavba nové požární stanice

Projektová dokumentace + studie	Stavební práce	TDS	ROZP	Celkové náklady v Kč vč. DPH
3 025 780,00	93 427 201,64 2/2018 – 2/2019	464 519,00	33 880,00	96 343 265,14

Předmětem byla výstavba nové požární stanice obdélníkového půdorysu se dvěma nadzemními podlažími. Součástí budovy je věž pro výcvik jednotek včetně zařízení pro výcvik průmyslového lezení, kde bude horolezecká stěna, hromosvodné lezení a cvičná kovová plošina, přichycená k fasádě budovy. Jedná se o skeletovou stavbu s nosným prefabrikovaným železobetonovým systémem, založeným na pilotách. Fasáda je zateplena konstrukčním zateplovacím systémem. Uzavřený areál je oplocen s vjezdovou branou a vstupní brankou. Zpevněné plochy areálu jsou pojízdné těžkou technikou. V areálu je umístěno 30 parkovacích stání pro osobní automobily, přístřešek pro kola, přístřešek pro kontejnery na odpad, přístřešek pro čerpací stanici PHM kontejner na nebezpečný odpad s vlastní zachytanou jímkou a požární odolnosti. Součástí výstavby Požární stanice je výstražná signalizace – návěstidlo s výstražnými světly a dopravní značení na přílehlé komunikaci.

76.



77.



78.



79.



## Ohlasy účastníků SFÚK 2019

Vážení čtenáři, do „rodiny“ diskusních fór Ústeckého kraje se letos poprvé zařadilo fórum o stavebnictví. Myslím si, že jako obor pro praktický rozvoj regionu zásadní, si tento důležitý segment věcné a ekonomické výkonnosti kraje větší pozornost zaslouží.

Jako předseda OHK Most, která byla pověřena zdokumentovat všechna fóra do speciálního vydání časopisu TEMA, jsem se jich všech zúčastnil a k mému překvapení se fóra svým programem a diskusí většinou věnovala zásadním odborným tématům, kterých rozhodně není málo. Programem se prolínala jako červená nit problematika profesního, chcete-li obecněji, technického vzdělávání a nedostatku pracovních sil, a to od dělnických až po středně technické, což je pro realizaci v tomto případě staveb problém již zásadní.

Nejde jen o nějakým dokumentem prezentované vzdělání a tím deklarovanou kvalifikaci, ale i to o čem naše školství téměř nemluví, tedy také o kvalitě a vnitřním obsahu oné deklarované kvalifikace. Myslím si, že oproti jiným oborům, kde může svoji roli sehrát bohužel spíše **dovezená** digitalizace a automatizace zejména výrobních procesů, je to u stavebnictví jinak.

Není to nic objektivního, že stavební dělník, řemeslník, dozorový projektant nebo vedoucí stavby nepracují vždy v prostředí se střechem nad hlavou, v klimatizované hale, či kanceláři s jídelnou a sociálním zařízením za zády. Slunce na pláži, romantický déšť a vítr, sníh na lyžích, to jsou živly, které stavaři vnímají poněkud jinak. Zkrátka v dnešním zpohodlněném světě jsou pracovní podmínky stavařů jedním a zdůrazňují jedním z faktorů, proč se do stavebních oborů a řemesel mladá generace nehrne.

Co je však zásadnější a dnes také i vzhledem k přicházejícímu generačnímu problému, jenž nejen stavebnictví ohrožuje je to, že asi 75 procent nastupující generace jde za vizí získání maturitního vysvědčení v jakémkoliv oboru, kde není matematika a maturant

přece nebude pracovat rukama. V tomto je zásadní problém již katastrofálního nedostatku řemeslníků a ve stavebních oborech zejména, což neznamená, že by v navazujících stupních té naší vzdělanosti to bylo v podstatě jinak.

Chceme-li a my musíme minimálně z jakéhosi společenského pudu sebezáchovy nalézt nějaké řešení, musíme se zamyslet nad příčinou a důsledkem. Příčinou současného stavu byl zdánlivě nevinný a populistický počín. Ve snaze zvýšit vzdělanost národa byly kolem roku 2005, přes nesouhlas a varovná slova Hospodářské komory adresované úřadující ministryně školství, zavedeny maturity na učiliště, což bylo vzhledem k historické autoritě pojmu maturita pro společnost velmi lákavé. Stalo se to, co se stát muselo. Lákavé sousto maturity se stalo bez ohledu na přirozený rozptyl IQ v populaci rázem dostupným pro oněch 75 procent dětí. Toto se záhy stalo jakousi normou, bez ohledu na obsah a vnitřní hodnotu dokladované vzdělanosti.

Toto se dále stalo startovacím impulzem zásahů do nižších i vyšších stupňů vzdělávacího systému. Aby se této společenské normy mohlo dosáhnout, musel se celý systém přizpůsobit a on to se společenskou, a hlavně politickou tolerancí udělal. Střední stupeň vzdělávacího systému musel jít nutně s kvalitou dolů, což se ve svých důsledcích stalo. Jako základní prvek jakéhosi síta prostupnosti ze základního na střední, tedy již maturitní stupeň, vždy bylo přijímací řízení, které bylo pro uspokojení poptávky zformalizováno a mnohdy odstraněno. Základním prvkem onoho pomyslného síta a následně pak prostupnosti maturitní školou byl fenomén matematika, poté pak i fyzika. Tento „brzdící“ fenomén bylo třeba eliminovat, a to se také stalo v celém systému. Stejně tak postupovaly a se stejnými důsledky, zejména pro technické obory, vysoké školy. Mimochodem, máme jich v desetimiliónovém státě na stovku.

Společenský hlad po titulech a dekretch se stal jakousi společenskou realitou a školství tomuto tlaku

bohužel podlehl. Když už se po sečtení tristních dopadů do technické vzdělanosti do zákona opět dostala povinná maturitní zkouška z matematiky, snaha úřadujícího ministra školství v posledních dnech toto opět zvrátit je krajně nezodpovědná a populistická. Stejně tak snaha asociace hejtmanů, kteří jsou přece jenom blíže realitě, zavést standardy u přijímacích řízeních na střední školy, které kraje zřizují, byla v podstatě odmítnuta také. Je třeba popravdě říci, že i kraje se svojí mocí zřizovatelů a následnou „strategii“ slučování oborově neslučitelných středních škol, přispěly k tomuto tristnímu stavu také, a to měrou nemalou.

O těchto problémech by se dalo psát donekonečna, ale je třeba konat a že je už stejně dost pozdě je zjevné. **Podle mého názoru se musíme vrátit k podstatě věci.** Nepomohou snadné a politicky vítané kroky v podpoře oborů stipendiem, exkurzemi dětí do firem, rádoby popularizace formou různých promoakcí, nadbíháním rodičům a následně žákům a studentům a vcelku jalové a neúčinné proklamace o významu řemesel. Je nutné zvolit silová řešení, vrátit se ke zkušenostem do dob, kdy české školství mělo svoji úroveň, společenskou úctu a vážnost. Navíc pak přirozeně zajistilo potřebný rozptyl populace do jednotlivých vzdělanostních stupňů a oborů (viz. „Postskriptum“ TEMA č.2.2019).

Je třeba společenským „násilím“ vrátit onu potřebnou třetinu populace do učebních oborů (samozřejmě vědomostně o řády výše, než tomu bylo kdysi) a tím vytvořit základní podmínku pro zkvalitnění maturitního stupně školství, což vytvoří podmínku ke zkvalitnění vysokoškolského vzdělávání, které mimochodem „chrlení“ bakalářů k rozvoji vzdělanosti také příliš nepřispívá. Zároveň je třeba vytvořit institut, který ze segmentu učebních oborů **mistrovskou zkouškou** vygeneruje elitu, která zajistí úroveň a rozvoj řemesel a v legislativním procesu nahradí institut maturity.

Pojem **mistrovských zkoušek** není ničím novým a jeho znovuoživení je jedním ze strategických cílů Hospodářské komory. Myslím si, že právě pro stavebnictví a stavební obory je tento systém jakési náhrady maturitního osvědčení cestou a je třeba si to jako hlavní strategický cíl stanovit a snahu HK podpořit. Stejně tak je nutná renesance matematiky, min. jako přirozeného regulátora (strašáka), který v praktickém životě sehraje svoji regulační roli, jak jsem již v tomto textu napsal. Je k diskusi a analýze, že před několika lety uzákoněný strašák povinné maturity z matematiky přinesl podle posledního průzkumu PISA 2018 zlepšení patnáctiletých o několik bodů (i když k mé lítosti je náš kraj na místě posledním). Stejně tak lze zaznamenat mízný zájem o některé učební obory. **Náhoda?**

Ing. Rudolf Jung  
předseda OHK Most

Škola hrou v praxi – „osmáci“ v zařízení řemeslné komory v Chemnitz.





# Memento redakce TEMA

Není sporu o tom, že stavební díla by měla, jako tomu bylo v minulosti, přežívat celé generace. Jedním z problémů, které musí současné stavebnictví řešit, je i kvalita a životnost díla. V TEMA jsme se věnovali stavebnictví již několikrát a v čísle 3/2017 položil předseda OHK Most Rudolf Jung tehdejšímu rektorovi ČVUT Petru Konvalinkovi v hlavním rozhovoru otázku i na toto téma. Není od věci si jeho názor připomenout, a tak příslušnou část rozhovoru si dnešním stavařům dovolíme připomenout.

„Pane rektore, ví se o Vás, že jste, a promiňte mi ten zjednodušující výraz, stavař. Tématu stavebnictví jsme věnovali celé minulé číslo TEMA, takže se již nebudeme k tomu až tak vracet. Jen se naskýtá otázka, jak je možné a kde je ten zakopaný pes dnešního stavebnictví? Jsme digitálně chytřejší, jsme lépe vybaveni, máme (nebo si to myslíme) větší znalosti, máme chytré technologie, a přesto v sobě čelíme laickému dilematu. Karlův most, Karlštejn, u nás kostelík svatého Jakuba a mnoho jiných středověkých staveb přestály staletí a stále stojí. Nejen však to, ony také slouží. To se ovšem nedá říci například o dnešních moderních dálničních mostech, které nepřekážají ani polovinu století. Naši silničáři se periodicky vrací na naše stále se opravující silnice, v Anglii nedávno shořel panelák díky hořlavému obložení a těch příkladů je řada a každý je v dnešním digitálním světě vidí. Stala se někde chyba a umíte si to sobě a hlavně nám, teď **jako profesor na stavební fakultě, nějak vysvětlit?** Jaké jsou podle Vás zásadní problémy dnešního stavitelství?”

„Jedním z důvodů, proč tomu tak je, je **kvalita odvedené práce**. Na stavbách Karlova mostu nebo Karlštejna se osazovaly kamenné kvádry přesně otesané a „kontrola kvality“ byla mimořádně přísná a hlavně průběžná. V případě moderních mostů a monolitických nebo i montovaných staveb a také silnic a dálnic je kontrola kvality zanedbávána, a pokud je kvalita sledována, tak v zásadě se zpožděním. Uvedu příklad monolitické betonáže. Beton se dováží z betonárny a před uložením na stavbě se odeberou vzorky, které se ale testují po několika hodinách až dnech, ale to už je konstrukce vybetonovaná a případně se už na betonové části navazuje dalšími částmi. Zde sehrává roli další, a to lidský faktor. Řidič autodomývače, který veze beton na stavbu, přidá



Kostelík svatého Jakuba v Bedřichově Světlci na Mostecku.

do betonu vodu navíc, protože mu beton ztuhnul, když se zdržel na svačině. Tím se sníží pevnost a kvalita betonu. Dělníci na stavbě nalijí beton na špatně vyčištěné bednění a tím dojde ke špatné kvalitě pohledové strany betonové konstrukce.

Dalším faktorem, který je rozhodující zejména u silnic a dálnic je přetíženost nákladních vozidel a množství kamiónů, které se pomalu rozjíždějí a zastavují v kolonách. Silniční svršek, ať už je asfaltový nebo betonový, není schopen dlouhodobě přenést takové zatížení. A v neposlední řadě je to také kvalita použitých materiálů. Firmy se snaží ušetřit, a tak použijí levnější ekvivalent vhodného materiálu, který ale v čase ztrácí svoje vlastnosti, které souvisejí

s trvanlivostí a životností konstrukcí. Kámen byl a je stavební materiál, který velmi pomalu stárne a zachovává si dlouhodobě stejné vlastnosti.

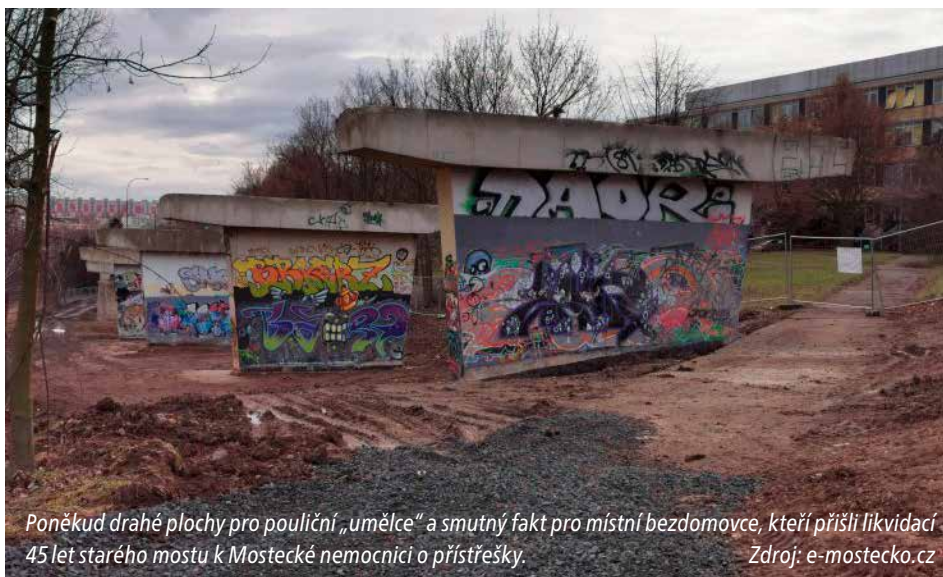
Zásadní problémy dnešního stavitelství souvisí s tím, že je snaha co nejrychleji a nejlevněji postavit, ušetřit na použitých materiálech, pracovní síle a kontrole kvality.”

Tolik citace.

Redakční memento by mělo být adresné, a tak i u nás v kraji máme, použijeme-li jen jeden příklad, v Bedřichově světlci na Mostecku zmíněný kostelík svatého Jakuba, který byl postaven ve 30. letech 13. století a po přístavbách stále stojí a slouží dodnes, tedy přes 700 let (mimochoodem Kostel Nanebevzetí Panny Marie v Mostě přežil po staletích i osmisetmetrový transport). V přímém kontrastu lze také jako jen jeden příklad uvést mnohdy tristní stav našich, z historického hlediska, nových mostů a lávek. Zůstaneme-li na Mostecku, pak most u Mostecké nemocnice se datuje od roku 1975 a dnes se pro havarijní stav bourá – sloužil 45 let. Tento zmíněný most není jediný, o čemž nejen mostečtí vědí své a např. o neustále se opravující části silničního spojení Bíliny s Ústím nad Labem nemluvě.

Takže pokud by se příští stavební fórum věnovalo také problematice kvality stavebních prací a životnosti následných staveb, bylo by to ku prospěchu nejen veřejných rozpočtů, ale všech uživatelů obecně.

Redakce TEMA



Poněkud drahé plochy pro pouliční „umělce“ a smutný fakt pro místní bezdomovce, kteří přišli likvidací 45 let starého mostu k Mostecké nemocnici o přístřešky. Zdroj: e-mostECKO.cz



## Závěrečné slovo pořadatele



Stavební fórum ukázalo, že stavebnictví, tím jsou myšleni architekti, projektanti, dodavatelské firmy, technické dozory i samotní investoři, je stále ještě na vysoké úrovni. Projekty přihlášené do soutěže Stavba Ústeckého kraje 2018 dokazují, že se v Ústeckém kraji realizovaly

stavební akce, které odpovídají těm nejpřísnějším měřítkům. Zvítězila rekonstrukce hvězdárny v Teplicích, tedy akce, kde byl investorem Ústecký kraj. Ale ani ostatní stavby nezaostávaly. Každá je něčím výjimečná. Myšlenkou, provedením, účelností. Jen je třeba, aby se investoři, architekti, projektanti i dodavatelské firmy nebály své akce do soutěže hlásit. Dokažme zbytku České republiky, že se v Ústeckém kraji realizují konkurence schopné stavební projekty, které obstojí v celostátním i mezinárodním srovnání.

Vždyť nejde jen o to, pochlubit se, co se nám povedlo. Jde o propagaci stavebnictví, která může přesvědčit mladé (a jejich rodiče), že stojí za to zvolit si některý stavební obor jako budoucí povolání. A jde i o propagaci Ústeckého kraje, která může dokladovat, že nejsme regionem vyloučených lokalit s vybydlenými paneláky a hromadami odpadků, ale že zde žijí znamenití lidé, kteří vytváří pozoruhodná díla. Propagujme úspěšně realizované akce, aby ti, kteří se na nich podíleli, se mohli doma, přátelům i známým s hrdostí chlubit: „To jsem stavěl já“. To je ta nejlepší propagace oboru.

V Ústeckém kraji se v současné době realizuje celá řada stavebních akcí, které jsou vhodnými

adepty na přihlášení do soutěží „Stavba...“. Snad se v dohledné době podaří vytvořit jednotná pravidla pro organizování těchto soutěží tak, aby byla srozumitelná jak pro potenciální přihlašovatele, tak pro potenciální sponzory. Pravidla, která umožní, aby vítězové krajských soutěží stavba roku automaticky postupovali do soutěže celostátní, vítězové celostátní do soutěží mezinárodních a soutěží stavba desetiletí, čtvrtstoletí... Díky Okresní hospodářské komoře Most bylo vydáno toto zvláštní číslo časopisu TEMA. Kromě běžné distribuce chceme toto číslo zaslat na příslušná ministerstva, poslancům a senátorům zvoleným v našem kraji s žádostí, aby se při své práci zaměřili na odstraňování současných problémů stavebnictví a přihlédlí při tom k našim názorům a zkušenostem. Snad to přispěje k tomu, že se pohnou ledy a na příštích stavebních fórech budeme moci řešit to, co těmto akcím přísluší. Digitalizaci ve stavebnictví, práce s národním investičním plánem atd.

Těším se na další setkávání na téma stavebnictví i v roce 2020.

Ing. Ladislav Drlý

člen Rady Ústeckého kraje pro investice a majetek

Zleva Ing. Ladislav Drlý, člen Rady Ústeckého kraje pro investice a majetek,  
Ing. Zdeněk Adam, autorizovaný inženýr pozemních staveb,  
Mgr. Zbyněk Pěnka, předseda OHK Litoměřice  
a Ing. Martin Mandík, předseda výboru ČKAIT Ústí n. L.





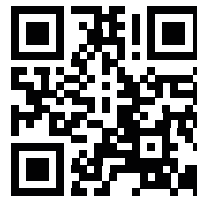
# ČESKÝ ČÍŽKOVICKÝ CEMENT

inzerce

**JE ČESKÝ** – vyrobený v Čechách, z českých surovin, pro české zákazníky. **JE EKONOMICKÝ** – v novém balení je nová kvalita. Cement nejvyšší kvality, stabilní v čase s označením plus. Se stejným množstvím cementu nyní postavíte více. **JE EKOLOGICKÝ** – maximálně ohleduplný k životnímu prostředí. Výroba splňuje nejprísnější emisní normy. Při výrobě ekologicky likviduje odpad, např. plasty. S těžbou horniny současně probíhá úplná rekultivace přírody.

To je **VÁŠ NOVÝ ČESKÝ ČÍŽKOVICKÝ CEMENT** – jedněte jako dobrý hospodář, chraňte životní prostředí, kupujte ověřenou českou kvalitu.

*Na beton  
správná volba!  
již 120 let*



[www.ceskycement.cz](http://www.ceskycement.cz)



**LAFARGE**

**ČESKÝ  
CEMENT**



OHK Most

Okresní hospodářská komora Most  
Višňová 666, 434 01 Most  
<http://www.ohk-most.cz/>

**K**onzultace a poradenství  
**O**věřování a certifikace  
**M**imosoudní řešení sporů  
**O**dborné vzdělávání  
**R**egistry firem a produktů  
**A**ktivní podpora podnikání

Naším posláním je vytvářet příležitosti pro podnikání,  
prosazovat a podporovat opatření,  
která přispívají k rozvoji podnikání v ČR,  
a tím i k celkové ekonomické stabilitě státu.

**Nebud'te stranou, přidejte se!**

Získejte přehled a informace z našeho časopisu TEMA.