

# Investice nejsou jen o financích



Lázně Meziboří (konopné masáže) – vítěz soutěže Krušnohorská NEJ 2025

## TEMA

technika | ekonomika | marketing | aktuality



2/2026

Čtvrtletník  
Okresní  
hospodářské  
komory Most

ROČNÍK 21 / 114. VYDÁNÍ / ČERVEN

### Podnikatelé nejsou problém státu. Jsou jeho základ...

Rozhovor s 1. místopředsedou vlády ČR  
a ministrem průmyslu a obchodu Karlem Havlíčkem  
Str. 6–10

### Investice do bezvýznamnosti – aneb proč Evropa chudne...

Unikátní rozhovor Jaroslava Čížka  
s umělou inteligencí AI („Ajčou“)  
Str. 30–31

### Uhlí – požehnání i prokletí...

Článek od Jiřího Šlajsny  
z Oblastního muzea a galerie v Mostě  
Str. 40–41



doc. Ing. Karel Havlíček, Ph.D., MBA

# Hospodářská komora potvrdila Zajíčka ve funkci a rozšířila vedení

## Viceprezidentů bude nově deset



Mgr. Zdeněk Zajíček

**Hospodářská komora České republiky zůstává v rukou Zdeňka Zajíčka, který byl na 38. sněmu v Praze potvrzen ve funkci prezidenta i pro další tříleté období. Delegáti tak dali pokračování dosavadního vedení silný mandát a zároveň schválili významné změny ve struktuře vrcholných orgánů Komory.**

Zajíček obdržel podporu 184 ze 197 odevzdaných hlasů a ve svém vystoupení zdůraznil, že Komora musí být aktivním spoluvůrcem hospodářské politiky, nikoli jen pasivním připomínkovým místem. Zopakoval také, že podnikatelské prostředí v Česku i Evropě potřebuje méně regulace, rychlejší rozhodování a větší důraz na konkurenceschopnost. Vedle snižování byrokratické zátěže označil za klíčové priority také podporu strategických investic, rozvoj duálního vzdělávání a posílení příležitostí pro české firmy v zahraničí. „Nesmíme čekat na to, že někdo někde v Bruselu, ve Strakově akademii nebo na Malé Straně řekne, jak má vypadat podnikání v České republice. Budme spoluvůrci toho, co prožíváme. Budme ti, kteří to ovlivňují od samého počátku,“ vyzval delegáty prezident Zajíček. Jednou z nejvýraznějších změn, které sněm schválil, je rozšíření počtu viceprezidentů

z dosavadních šesti na deset. Nové vedení má podle Komory lépe pokrýt jednotlivé oblasti hospodářské politiky i odborné sekce a zajistit efektivnější řízení organizace.

Na šest stávajících viceprezidentských pozic byli zvoleni: Filip Dvořák, Radek Jakubský, Roman Pommer, Tomáš Prouza, Zuzana Krejčířiková a Jan Mraček.

Současně sněm doporučil představenstvu kooperovat čtyři další viceprezidenty. Do této skupiny mají nově patřit: René Kolka, Lubomír Kovařík, Jaroslava Rezlerová a Milan Sedláček.

Hospodářská komora tak nově staví vedení na širším a oborově rozděleném týmu, který má posílit její vliv při vyjednávání se státem i při formulaci hospodářské politiky. Důraz má být kladen také na jednotný postup napříč regiony a sektory a na důslednější dotahování iniciativ Komory do konkrétních výsledků.

Změny ve vedení přicházejí v době, kdy Komora upozorňuje na rostoucí regulační zátěž, která oslabuje konkurenceschopnost české ekonomiky, ale také na potřebu změny priorit evropské politiky tak, aby dokázala efektivně reagovat na technologickou revoluci, geopolitická rizika, sérii krizí i nové ekonomické tlaky. Podle prezidenta Zajíčka je právě podnikatelský sektor klíčovým motorem veřejných financí i zaměstnanosti, a proto by měl mít silnější roli při tvorbě podmínek, ve kterých funguje.

Sněm tak kromě potvrzení prezidenta přinesl i jasný signál o směřování organizace: méně administrativních překážek, více prostoru pro podnikání a silnější a početně rozšířené vedení, které má tyto priority prosazovat v praxi.



Ing. Rudolf Jung

**Motto:**

*„Zdraví občanstva je v první řadě podkladem každé hospodářské prosperity, a tudíž i placení daní. Na veškerá vydání zemská nutno proto pohlížet jako na velmi účelné investice směřující k zvýšení příjmu občanstva, a tím zvýšení jeho berní poplatnosti.“*

Tomáš Baťa

Vážení čtenáři,

fenomémem poslední doby se stala umělá inteligence a ať se nám to líbí nebo ne, ať to chápeme nebo ne, je to prostě tady a jak to ovlivní lidskou společnost se uvidí. Setkáváme se s ní pod zkratkou „AI“, a já jsem ji s trochou troufalosti a s podporou naší Redakční rady pro naše účely a komunikaci nazval po česku „Ajčou“, a i fotografii (se kterou se budete setkávat) nám poslala. Myslím, že si tu familiérnost můžeme

dovolit, protože pokud vím, Ajča není organizovaná v žádné genderově zaměřené neziskovce, nemluví se o ní ani v listině základních práv a svobod a snad se na ní nevztahují ani evropská pravidla GDPR (obecné nařízení o ochraně osobních údajů) – i když co není, může v naší bůhvíčím osvětlené Evropě být. Teď jde o to, abychom si tou „evroosvěteností“ sami nezhaslí, což se netýká jen zmíněné AI.

Ale teď k věci. Dnešní číslo jsme věnovali pohledu na investice ze všech možných úhlů pohledu, od klasického vnímání jako finanční transakci až po investici jen pro vnitřní uspokojení. K hlavnímu rozhovoru tohoto čísla jsme pozvali ministra průmyslu a obchodu, doc. Ing. Karla Havlíčka, Ph.D., MBA., který naše pozvání přijal a jeho názory jsou nesmírně zajímavé – doporučuji. V rubrice ROTARY nabízíme velmi zajímavý rozhovor s rotariánem, Angličanem trvale žijícím v Česku, Stuartem Amesburym. Historik Mgr. Jiří Šlajsna z Oblastního muzea a galerie v Mostě se zamýšlí nad rolí uhlí v našem regionu. O nedocenených podmínkách pro výstavbu jaderných zdrojů, o kterých se moc nemluví, píše Ing. Jaromír Novák, člověk nadmíru znalý. Musím také uvést naši novou „spolupracovnici“, zmíněnou Ajču, která jednak v samostatném článku píše o investičních pobídkách a dotacích (a možná mnohé rozlítí), a pak v unikátním a snad poprvé v použité formě rozhovoru diskutuje s Jaroslavem Čížkem o „investicích do bezvýznamnosti“ – pozoruhodné a doporučuji přečíst též. „Ne CO<sub>2</sub>, ale voda je náš problém“, vyplývá ze zamyšlení RNDr. Jana Pokorného, což není v TEMA téma poprvé. Je toho i v tomto vydání samozřejmě mnohem víc a věřím, že vás naše témata zaujmou.

I tentokrát najdete naše stálé rubriky, a to i formu si udržujícího drzého smajlíka.

Přeji krásné letní dny.

S úctou

**Ing. Rudolf Jung**  
předseda OHK Most



# JO-JO

Jedna otázka – jedna odpověď



Roman Pommer

*S dnešní otázkou v této pravidelné rubrice jsme oslovili staronového viceprezidenta HK ČR, Romana Pommera.*

*Pane viceprezidente, i nepodnikatelská veřejnost dlouhodobě vnímá snahy HK ČR o zavedení tzv. „Mistrovských zkoušek“ (což je v řadě států samozřejmostí), které by mimo jiné mohly dát větší váhu a respekt našim řemeslníkům, a nepostradatelné řemeslné obory atraktivní na straně jedné a na straně druhé pro zadavatele prací přinést poznání o kvalitě a odbornosti konkrétního řemeslníka, nebo jím vedené firmy. Je známo, že toto bylo již projednáváno s několika vládami nazpět, a i když docházelo ke shodě, výsledek se zatím nedostavil.*

*„Jak Vy, pane viceprezidente, vidíte aktuální stav v jednání s vládou o zavedení „Mistrovských zkoušek“, jako nezbytný krok k předložení Parlamentu ČR?“*

Aktuální stav je vlastně strašně jednoduše popsatelný, vláda na svém jednání 11. května letošního roku schválila odkládané zavedení mistrovské zkoušky. Tento legislativní návrh, který řemeslníkům umožní získat mistrovskou kvalifikaci, poté projde parlamentním schválením, senátem a následně musí podpisem schválit prezident republiky. Jsem osobně přesvědčen, že politickým spektrem napříč, by nemělo být schválení problémem. Již nyní se na HK připravujeme 48 schválených oborů (profesí) rozjet. Proběhlo setkání jednotlivých oborů, představil jsem jim představu, jak volit první zkušební komisaře, jak začít skládat první zkoušky a podobně. Na jednání, které řídil prezident HK Zdeněk Zajíček, také zaznělo, že je nutno připravit se i na potřebné provádění záznamů při konkrétní zkoušce atd.

*Pokračování na straně 5.*

## OBSAH

TEMA

technika | ekonomika | marketing | aktuality

vydává: Okresní hospodářská komora Most,  
tř. Budovatelů 2531, 434 01 Most (budova VUHU a.s.),  
mob.: 777 627 838, email: imp@ohk-most.cz,

www.ohk-most.cz

IČ: 48290661

Redakční rada:

vedoucí redakce: Petr Matoušek

předseda redakční rady: Ing. Jiřina Pečnerová

členové: Mgr. František Bína, Ing. Petr Heger

sazba a tisk: TISKÁRNA K&amp;B s. r. o.

náklad: 2 500 výtisků,

povolení MK ČR E 16676, čtvrtletník

Distribuci zajišťuje MailFinish a.s.

Neoznačené fotografie: úřad OHK Most

Celé znění redakčně zkrácených článků  
naleznete na webových stránkách OHK Most  
– www.ohk-most.cz/e-tema

Jung – Editorial 3

Pommer – JO-JO 3

Jung – Postskriptum 4–5

Havlíček – Hlavní rozhovor 6–10

Amesbury – Rozhovor 12–13

Svoboda – Poslední velká uhelná investice 14–15

Novák – Jaderná elektrárna se musí nejdříve postavit, aby se dala provozovat 16–18

Pokorný – Investice do zdravého rozumu se vyplácí, investice do popírání přírodních a fyzikálních zákonů se nemohou vyplatit 20–21

Dernerová – Je zde problém, který vznikl desítky let 22

Valvoda – INVESTICE nemusí mít vždy ekonomický efekt 23

Lízal – Dotace je jako smlouva s ďáblem 26–27

Ajča – Investiční pobídky a dotace 28–29

Ajča, Čížek – Investice do bezvýznamnosti – aneb proč Evropa chudne 30–31

Mann – Tradicionalismus versus progresivismus pojmu 32

Soukup – Factum est factum 33

Pečnerová – Krušnohorská NEJ 33

Brockmeier – Třikrát k tématu z IHK Halle-Dessau 34–35

Bína – Investice do vzdělávání v Sasku 36–37

Švec – Projekt „Mosty k matematice“ pokračuje 37

Sismilichová – Investice do rozvoje regionu: Jak se rodí „Nové VUHU“ 38–39

Šlajsa – Hnědé uhlí jako osudové prokletí a požehnání moderního Mostecka 40–41

Ohňaník – Digitalizaci se svět mění, musíme se také změnit, a to včas 42

Drzý smajlík 44

Smutný – Otázka na závěr 46

OHK Most neručí za obsah článků. Pokud není příspěvek označen jako stanovisko OHK Most, vydaný článek není stanoviskem HK ČR.

## POSTSKRIPTUM...

## K AKTUÁLNÍMU DĚNÍ S NĀDSĀZKOU, ALE JEN V ÚVODU

## Motto:

„Učme se z chyb druhých. Učit se z vlastních chyb má tu nevýhodu, že chyba již byla udělána a účastníci (obzvláště v politice) poškozeni nebo poranění.“

Jakoukoliv hloupost se chystáte udělat, buďte ubezpečeni, že ji někdo jiný už udělal a ze své chyby se poučil (pokud ji přežil). Učit se z chyb druhých je tedy základním instinktem k přežití.“

Prof. Milan Zelený

## Bylo, nebylo a je?

V jedné krásné zemi žije sedlák, který zdědil po otci polnosti ve skvělém stavu. Brambory jeho předků tam byly vyhlášenou, a dokonce i obchodně zajímavou pochoutkou. Dnes sice trochu blednou v realitě cenových kolotočů obchodních řetězců a dodávek ze vzdálených krajin, ale skvělá pověst, daná jeho pílí i historickou setrvačností sedlácké moudrosti, neunikla pozornosti okolí. Lákala řadu zlodějíčků chtivých této tradiční pochoutky. To paradoxně uspokojovalo pěstitelské sebevědomí sedláka – v hospodských diskusích hlasitě prezentoval, že lapkové dávají před sousedy přednost právě jeho úrodě.

Ovšem i jeho trápila noční můra. Sledoval situaci souseda, který měl sice brambory horší kvality, ale jeho příjezdová cesta na pole byla nesporně lepší. A tak pro zachování své priority a „odmůrování“ mysli výhodně prodal svůj lesík s rybníkem, aby mohl investovat do nové cesty, která již nebude ohrožovat vozidla zlodějíčků.

**Absurdita? Tak ještě jinak,** trochu frivolněji: Ve stejné krásné zemi se štamgast v hospodě – místo svých obvyklých deseti piv s rumem, dnes jen po pěti půllitrech bez něj – chlubí tím, že má tak krásnou a udržovanou manželku, že se u nich s milenci dveře netrhnou. Kvůli její kráse a úrovni ho to sice stojí oněch pět odepřených piv, ale za vědomí, že má tak žádanou ženu, mu tato investice stojí.

**Opět absurdita? Tak potřetí:** Místní velkopěstitel jablek nedosáhl na dotace jako jeho nedaleký zahraniční soused. Zjistil, že cenou nemůže konkurovat marketům, a ovoce se mu začalo hromadit ve skladu. Jal se přemýšlet. Protože byl bez financí, nabídl u piva svou stodolu jako minoritní investiční podíl zahraničnímu pěstiteli, aby společně vybudovali

moštárnu a sušárnu na křížaly. Stalo se. Ovšem pěstitel záhy zjistil, že jeho stodolní investiční podíl daleko převyšuje hodnotu, kterou do technologií a zavedené obchodní značky vložil majetný soused. To mělo za následek podivuhodnou dělu práce: na něj zbyla dřina, na souseda profit.

**Vážené čtenářky a vážení čtenáři,**

proč vlastně uvádím tyto absurdity v čísle věnovaném investicím?

Po úspěšné privatizaci, kdy jsme úřednický perfektně zvládli transformaci českého hospodářsko-finančního potenciálu (nebo spíše jeho rozprodej), se fenoménem posledních let stal pojem *investiční pobídky*. Tento trend zasáhl prakticky všechny východo- a středoevropské státy. Evropské země, včetně té naší, se místo rozvoje vlastních technologií a domácího potenciálu předhánějí v tom, kdo nabídne lepší podmínky investorům. Vzhledem ke stavu kapitálu českých podnikatelů jde převážně o investory zahraniční, a to včetně prosperující Asie, která nám dnes ukazuje záda.

Že je to pohodlnější než vlastní píle, překonávání byrokratických překážek a environmentálních pošestilostí, je nasnadě. Jsme v tom úspěšní, což neváháme politicky halasně dávat najevo. Výsledkem tohoto – a nebojme se investovat do výrazu – ponižujícího stavu je nejen masivní odliv financí v podobě dividend a těžko vysledovatelných účetních triků, ale zejména hluboká technologická závislost. Ta se týká surovin, energií, kapitálu, ale také znalostního a vědomostního potenciálu (o peripetiích našeho netechnického vzdělávacího systému a jeho výsledcích jsme již psali mnohokrát).

### Pojďme ale s pomocí Ajči do čísel, posuďte sami:

Česká republika patří v rámci Evropské unie k zemím s vůbec nejvyšším podílem zahraničního kapitálu v klíčových sektorech ekonomiky.

#### 1. Průmyslový potenciál ČR (zpracovatelský průmysl)

Pokud se podíváme na celkový průmyslový potenciál vyjádřený skrze ekonomické ukazatele, čísla mluví jasně:

- **Tržby a produkce:** Firmy pod zahraniční kontrolou generují přibližně 60 % až 65 % všech tržeb v českém průmyslu.
- **Přidaná hodnota a zisk:** V klíčových exportních odvětvích (zejména automobilový průmysl, výroba elektroniky a strojírenství) ovládají zahraniční matky často 80 % až 90 % celkového zisku sektoru.
- **Zaměstnanost:** Přestože vytvářejí většinu tržeb, zaměstnávají tyto firmy „jen“ zhruba 40 % až 45 % všech pracovníků v průmyslu. To ukazuje na jejich výrazně vyšší produktivitu práce a technologickou vyspělost proti čistě domácím (často menším) firmám.

#### 2. Bankovní sektor

Český bankovní sektor prošel na přelomu tisíciletí masivní privatizací do rukou velkých evropských finančních skupin. V současnosti je v podstatě nejvíce centralizovaným a cizím kapitálem ovládaným sektorem v ČR.

- **Podíl na aktivech:** Více než 90 % celkových aktiv v českém bankovním systému kontrolují zahraniční vlastníci.

#### 3. Pojišťovny

Na trhu pojišťoven je situace velmi podobná té bankovní.

- **Podíl na trhu:** Zahraniční finanční skupiny ovládají zhruba 85 % až 90 % trhu (měřeno podle objemu předepsaného pojistného).

Mělo by se v rámci objektivitu uvést, že se „blýská na lepší časy“ a roste podíl celkového objemu českých investic v zahraničí. Podle aktuálních dat ČNB celkový objem nashromážděných českých přímých investic v zahraničí překročil hranici 1,9 bilionu korun.

Srovnáme-li tato dvě fakta:

- Zahraniční investoři mají v ČR zainvestováno zhruba 4,5 až 5 bilionů korun.
- Český kapitál v zahraničí už tedy dosahuje zhruba 40 % hodnoty toho, co cizinci vlastní u nás.

**Ovšem to vše má háček.** Pokud jde o to podstatné, tedy o zisky, ty sice zpět do České republiky proudí, ale jejich objem je nesrovnatelně menší než množství peněz, které z naší země odchází opačným směrem.

#### Odliv versus příliv: Nerovný boj

Česká republika dlouhodobě vykazuje masivní schodek v bilanci zisků. Situace za poslední roky vypadá přibližně takto:

- **Odliv zisků z ČR do zahraničí:** Každý rok odeče z České republiky do rukou zahraničních mateřských firem přibližně 300 až 320 miliard korun na dividendách. Pokud k tomu připočteme i úroky a reinvestovaný zisk, který sice zůstává v české firmě, ale účetně patří cizincům, bavíme se o částce kolem 400 až 500 miliard korun ročně.
- **Příliv zisků ze zahraničí do ČR:** Čeští investoři (jako PPF, EPH, CSG, Agrofert apod.) sice v zahraničí masivně expandují, ale zpět do Česka na dividendách a ziscích posílají řádově méně – ročně jde zhruba o 30 až 50 miliard korun.

**Výsledek:** Každý rok z české ekonomiky čistě odeče (po odečtení toho, co Češi vydělávají venku) zhruba 250 až 300 miliard korun. To je daň za to, že jsme v 90. letech a po roce 2000 postavili naši ekonomiku na levné práci a pilákání cizího kapitálu.

#### Shrňme-li to:

Zahraniční zisky do ČR sice proudí a jejich objem s úspěšnou expanzí českých firem roste, ale stále tvoří jen zhruba 10 až 15 % objemu peněz, které z ČR každoročně odčerpávají zahraniční nadnárodní korporace. Česká republika tak dál zůstává v pozici tzv. „vlastněné ekonomiky“.

Od trochy nadsázky z úvodu této rubriky jsme se přes seriózní čísla a fakta dostali k praktickým dopadům v realitě. Vynecháme-li Prahu, našeho pomyslného bumbříčka, ocitneme se v regionech plných průmyslových zón a brownfieldů. Zde se k potěšení hejtmanů, primátorů i starostů menších obcí usadila drtivá většina poboček zahraničních firem. Ty se však po náležité pompě, poklepání na základní kámen a přestřížení pásky často uzavřely do bubliny svých vlastních úkolů a zájmů. K etice podnikání bezesporu patří podpora místní kultury, sportu a charity v oblasti, kde se podnikatelská aktivita realizuje. Čeští podnikatelé to vědí, což je jasně vidět na dresech sportovců či na reklamních poutacích kulturních akcí. Co však vidět není – až na světlé výjimky (např. ORLEN), jsou loga oněch korporátních spasitelů naší ekonomiky. A to je velká škoda.

Vážený čtenáři a čtenářky, začal jsem slovy prof. Milana Zeleného a dovoluji mi, abych již letitým apelem prof. Milana Zeleného také skončil:

*„Stát, který žije z daní cizích firem a z montování cizích nápadů, je jako podnájemník ve vlastním domě. Může tam bydlet, ale pravidla určuje pan domácí. Stát by měl masivně podporovat lokální podnikatele, rodinné firmy, české značky a finální výrobce. Pouze tehdy, když budeme vlastnit finální produkt a značku, budeme ovládat i zdroj svých příjmů.“*

Přeji krásné letní dny.

S úctou

Ing. Rudolf Jung

## JO-JO

Jedna otázka – jedna odpověď

Dokončení ze 3. strany.

Také je na stránkách HK vytvořena výzva k podpoře Mistrovské zkoušky a vzniká desatero k potřebě podpory a v pracovní verzi je připravováno k rozpracování asi takto:

1. *MiZk jako důvěryhodný, jednotný a kontrolovatelný systém (nikoli jen „titul“)*
2. *MiZk a férovost: dobrovolnost, dostupnost a přenositelnost pro jednotlivce*
3. *Bezpečnost a odpovědnost: kvalita není jen estetika, ale i ochrana zdraví a majetku*
4. *Kultivace podnikání v řemeslech: méně sporů, více profesionality*
5. *Ekonomický přínos: nižší vícenáklady, vyšší „value for money“*
6. *Mistr jako nositel know-how: mentoring, vedení týmu a předávání řemesla*
7. *Kompatibilita se vzděláváním a celoživotním učním (systémovost)*
8. *Mezinárodní konkurenceschopnost a srozumitelnost kvalifikace v EU*
9. *Soulad s požadavky ÚOHS a ochrana hospodářské soutěže*
10. *Ověřitelnost a právní ochrana titulu „mistr“: registr, doklad a vymahatelnost*

Pokud se projekt MiZk podaří dovést do úspěšného konce, měl by to být začátek procesu zastavení úpadku řemesel, opatrně nastartovaný zjednodušujícím pojmem „Maturity na učiliště“ již v 70. letech min. století, umocněn školským zákonem v roce 1984 a k „dokonalosti“ doveden novým školským zákonem v roce 2004, a to za působení paní ministryně Buzkové. Měli bychom dnes prozívat, z chyb se poučit, a to ne až ve chvíli, kdy potřebujeme opravit třeba střechu na chalupě.

Roman Pommer  
viceprezident Hospodářské komory ČR

# Hlavní rozhovor s 1. místopředsedou vlády ČR a ministrem průmyslu a obchodu Karlem Havlíčkem

Motto:

„Staňte se světovými podnikateli, ať vyrábíte stroje nebo brambory. Vycházejme z názoru, že celý svět byl stvořen, aby sloužil nám, a my jsme se narodili, abychom sloužili celému světu. Dělejme třeba sebestatnější věc, ale dělejme ji nejlépe na světě.“  
Tomáš Baťa

K dnešnímu hlavnímu rozhovoru na ožehavá témata jsme pozvali ministra průmyslu a obchodu, doc. Ing. Karla Havlíčka, Ph.D., MBA. Diskusním partnerem je tradičně předseda OHK Most, Ing. Rudolf Jung. Redakce TEMA



**Kdo je doc.**

**Ing. Karel Havlíček, Ph.D., MBA?**

Vystudoval Stavební fakultu ČVUT, dále PIBS při Manchester Metropolitan University, doktorské studium dokončil na Podnikohospodářské fakultě VŠE v Praze, kde se rovněž na Fakultě financí a účetnictví habilitoval na docenta.

Od přelomu milénia hájil zájmy podnikatelů, a to zejména v pozici předsedy představenstva Asociace malých a středních podniků a živnostníků ČR. Jako spoluvlastník a generální ředitel skupiny SINDAT z firmy vybuodoval respektovaného investora v oblastech malého a středního průmyslu a nových technologií. Dlouhodobě se angažuje v akademickém prostředí, v posledních letech je spjat s Vysokou školou finanční a správní, kde vybuodoval Fakultu ekonomických studií a kde připravil studijní program Ekonomika a management. Na téma malých a středních podniků napsal několik odborných knih a publikoval v tuzemsku i zahraničí desítky recenzovaných článků. V letech 2019 až 2021 byl ministrem průmyslu a obchodu a místopředsedou vlády pro hospodářství, v letech 2020 až 2021 současně ministrem dopravy. Dne 15. prosince 2025 byl prezidentem republiky jmenován místopředsedou vlády a ministrem průmyslu a obchodu a tentýž den ohlásil předseda vlády Andrej Babiš, že se Karel Havlíček stal 1. místopředsedou vlády ČR.

Hovoří anglicky, německy, rusky, částečně španělsky, francouzsky a čínsky. Je ženatý a má dvě děti.

Mezi jeho koníčky patří rocková a folková hudba, je sběratelem vinylových desek.

**Jung:**

Pane ministře, vítám Vás na stránkách našeho regionálního komorového magazínu TEMA, který již 21 let vydává OHK Most a věřím, že to není naposledy, protože právě MPO je jakýmsi domovským přístavem podnikatelského prostředí. Jsme v oblasti onoho podnikatelského prostředí, o kterém jsem se zmínil, tedy na půdě Hospodářské komory, a tak mi dovoluňte zařít právě zde. Není až tak všeobecně známo, zejména u začínajících mladých podnikatelů, že HK ČR byla v roce 1992 založena spolu s Agrární komorou samostatným zákonem, který byl původně po vzoru tehdy „západních“ zemí napsán na povinné členství podnikatelů. Toto

vydrželo asi 3 měsíce a tehdejší vedení státu změnilo pojem povinné na dobrovolné. Myslím, že to byla tragická chyba a vygenerovala řadu potíží, které se dnes, a zatím nepříliš úspěšně, snažíme eliminovat. Nebudu ony potíže teď vyjmenovávat, víte o nich jistě sám nejlépe, ale snad jen jeden dopad. Podnikatelské prostředí se místo jedné silné a výkonné komory rozplizlo do zcela nepřehledné řady různých svazů, asociací a různých uskupení se svými „prezidenty“ a myšlenky jednotné podnikatelské samosprávy vzaly za své.

**Pane ministře, jak Vy obecně hodnotíte naše podnikatelské prostředí a zejména roli HK ČR?**

**Havlíček:** Děkuji za pozvání. Hospodářskou komoru beru jako jednu z klíčových institucí podnikatelského prostředí. Ne proto, že by měla být jedním z mnoha připomínkových míst, ale proto, že má být přirozeným partnerem státu při tvorbě pravidel pro podnikání. Vždy jsem tvrdil, že stát nemá podnikatelům překážet, ale vytvářet jim předvídatelné prostředí, dostupnou infrastrukturu, rozumné ceny energií a minimum zbytečné administrativy. Podnikatelé nesou riziko, vytvářejí pracovní místa a z jejich aktivity žije veřejný sektor. To je potřeba říkat nahlas.

K otázce povinného členství bych byl opatrný. Rozumím argumentu, že jedna silná komora by měla větší váhu a větší odpovědnost. Zároveň ale žijeme ve světě, kde si podnikatelé velmi stěží dobrovolnost a svobodu sdrůžování. Důležitější než formální povinnost je podle mě to, aby stát komoru respektoval jako systémového partnera a aby se její stanoviska reálně promítala do legislativy. Hospodářská komora musí mít silné místo u stolu, zejména při debyrokratizaci, stavebním právu, technickém vzdělávání, energetice a exportu. A musí to být partner praktický, ne ceremoniální.

Úspěšné Česko – konference HK ČR.



Zejména východoevropské Evropské státy, včetně nás, místo rozvoje vlastních technologií a svého potenciálu, se předhánějí v tom, kdo nabídne lepší podmínky pro investory. Že je to pohodlnější než vlastní píle, přeskakování byrokratických pravidel a enviromentálních pošetilostí je nabíledni. Jsme v tom úspěšní, což neváháme dávat politicky halasně najevo. Výsledkem tohoto, a nebojme se pro průmyslově orientovaný stát výrazu **ponižujícího stavu**, je nejen odliv financí, tedy populárních dividend a nezjistitelných účetních triků, ale závažnější je technologická závislost včetně surovin a energií a kapitálu.

Pojďme ale k číslům, tedy rámcovým: Pokud se podíváme na celkový průmyslový potenciál vyjádřený skrze ekonomické ukazatele, čísla vypadají následovně:

- **Tržby a produkce:** Firmy pod zahraniční kontrolou generují přibližně **60 % až 65 % všech tržeb** v českém průmyslu.
- **Přidaná hodnota a zisk:** V klíčových exportních odvětvích (zejména automobilový průmysl, výroba elektroniky a strojírenství) ovládají zahraniční matky často **80 % až 90 % celkového zisku** sektoru.
- **Zaměstnanost:** Přestože vytvářejí většinu tržeb, zaměstnávají tyto firmy „jen“ zhruba

**40 % až 45 % všech pracovníků** v průmyslu. To ukazuje na jejich výrazně vyšší produktivitu práce a technologickou vyspělost oproti čistě domácím (často menším) firmám.

- Dále, **Český bankovní sektor** je v současnosti v podstatě nejvíce centralizovaným a cizím kapitálem ovládaným sektorem v ČR. **Podíl na aktivech:** Více než **90 %** celkových aktiv v českém bankovním systému kontrolují zahraniční vlastníci.
- Obdobné je to u pojišťoven.

**Jak se na toto díváte Vy?**

Nesmíme z toho dělat ideologii proti zahraničním investorům. Bez nich by český průmysl po roce 1989 nevypadal tak, jak vypadá. Přinesli kapitál, technologie, disciplínu, exportní trhy i produktivitu. Problém není v tom, že tu zahraniční kapitál je. Problém je v tom, že jsme příliš dlouho akceptovali roli montážní nebo subdodavatelské ekonomiky a spokojili se s tím, že budeme levnější a šikovnější dílna Evropy. To už nestačí. Česká ekonomika musí vyrábět víc finálních produktů, držet víc duševního vlastnictví, víc značek, víc vývoje a víc rozhodovacích center doma. To je podstata moderní hospodářské strategie. Chci, aby tady zůstávala vyšší přidaná hodnota, aby české firmy měly kapitál na růst a aby se nebály expandovat ven. Ne aby se Česko zavíralo, ale aby bylo sebevědomější.

U bank a pojišťoven je situace podobná. Zahraniční vlastnictví samo o sobě není hřích, ale stát musí myslet na finanční stabilitu, dostupnost úvěrů pro malé a střední firmy a na to, aby český kapitál měl šanci vyrůst. Potřebujeme silnější kapitálový trh, podporu reinvestic, exportní financování a prostředí, v němž domácí podnikatel neprodá firmu jen proto, že nemá jak financovat další etapu růstu.



Karel Havlíček v italském parlamentu.

Pane ministře, předpokladem úspěšných investic a následného byznysu je bezesporu věda, výzkum a inovace a jejich použitelný rozvoj. Je to prezentováno nejen podnikateli, ale toto je v programech prakticky všech vlád a politických reprezentací. Ovšem „skutek jaksi utek“. Podle zjištění NKÚ z 28. 7. 2025 – cituji:

„Ačkoliv si Česká republika ve své inovační strategii do roku 2030 stanovila, že se chce stát inovačním lídrem, tento cíl se jí ve srovnání se zeměmi Evropské unie plnit nedaří. V letech 2021 až 2023 podpořil stát výzkum, vývoj a inovace prostřednictvím Grantové agentury (GA ČR) a Technologické agentury (TA ČR) téměř třiceti miliardami korun. Přesto ČR patří v evropském měřítku stále mezi tzv. mírné inovátory. Od roku 2019 klesá počet patentů a citovanost výsledků základního výzkumu v renomovaných vědeckých publikacích

stále nedosahuje ani poloviny evropského průměru. Podpora základního výzkumu nesměřuje do strategických oblastí, a nepřispívá tak k řešení konkrétních významných celospolečenských a hospodářských problémů.“

Jestli účelově vybereme např. jen některé projekty, pak se neubráníme jistým rozpakům:

Grantová agentura České republiky v letech 2020 až 2024 financovala následující projekty:

- **Silící trend genderově nespécifických jmen v současném Japonsku.** Číslo projektu GA22–08916S, cena 3,36 milionu Kč
- **Genderové aspekty pandemie: redefinice péče v důsledku krize spojené s nemocí COVID-19.** Číslo projektu GA21–13587S, cena 4,9 milionu Kč
- **Identifikace a prevence nechtěné genderové zaujatosti v neuronových jazykových modelech.**

Číslo projektu GA23–06912S, cena doposud 1,7 milionu Kč

- **Národní kontaktní centrum Gender a Věda.** Číslo projektu LT117013, cena 11,7 milionu Kč
- **Genderové cesty exkluze v sociálních vztazích ve stáří pohledem životní dráhy a jejich dopad na zdraví a pohodu.** Číslo projektu TJ03000002, cena 3,3 milionu Kč

Samozřejmě se najdou i příklady úspěchů, o tom není sporu a nechme to na jindy, nicméně byt jen jeden bolavý zub způsobí komplexní problém, zejména je-li jich víc.

**Tolik k otázce: Jak Vy, pane ministře, ve světle uvedených čísel a příkladů hodnotíte organizaci, úroveň a výsledky naší vědy pro upotřebitelnou realizaci a nezapomínejme na roli našich vysokých škol a univerzit?**

Ve vědě a výzkumu máme špičková pracoviště a mimořádně schopné lidi, ale systém jako celek nedává dostatečný výkon. Problém není jen v objemu peněz. Problém je v tom, kam peníze směřují, jak se měří výsledky a jak slabě se propojuje akademická sféra s průmyslem. Nemůžeme si namlouvat, že jsme inovační lídr, když se nám nedaří dostat dost výsledků do patentů, licencí, nových technologií a exportovatelných výrobků.

Základní výzkum má mít svobodu, to říkám jasně. Bez něj nevznikají průlomové objevy. Ale veřejné peníze musí mít také strategickou logiku. Pokud stát podporuje výzkum, musí umět rozlišit, co je vědecky kvalitní, co má potenciál pro společnost a ekonomiku a co je jen administrativně dobře napsaný projekt. V tom musí být stát tvrdší a profesionálnější.

Za klíčové považuji tři věci: zaprvé stabilní financování excelentních týmů, zadruhé výrazně silnější podporu aplikovaného výzkumu ve spolupráci firem a vysokých škol, zatřetí hodnocení podle výsledků, nikoli podle počtu formulářů.



Rada pro vědu, výzkum a inovace.

Vysoké školy musí zůstat centrem vzdělanosti, ale technické univerzity a výzkumné organizace se musejí mnohem víc napojit na energetiku, strojírenství, obranu, polovodiče, umělou

inteligenci, biotechnologie a další obory, kde se bude rozhodovat o budoucí konkurenceschopnosti země.

Jedním z problémů, který trápí nejen podnikatele, ale i ostatní, je dnes již alarmující nedostatek řemeslníků. Tento problém má historické kořeny právě v tom, že komora, resp. její cechy, ztratily reálný vliv na výuku řemesel (*Např. v SRN mají povinnou, speciální řemeslnou komoru – HWK*) a tuto péči – nepéči o učňovské školství převzal stát. Startovacím počinem za éry paní ministryně Buzkové bylo zjednodušeně řečeno – „Maturitu na učiliště“. HK před touto filosofií na řadě jednání paní ministryně s argumenty, které se dnes naplňují, varovala, ale přes řadu

emotivních jednání se tato filosofie prosadila a rázem jsme poskočili v žebříčcích vzdělanosti a z učilišť se staly rázem střední školy. Dnes dostane maturitní vysvědčení přes 70 % populace a není třeba zdůrazňovat, že forma, tedy ten vysněný doklad, převyšuje obsah (*dovolte mi trochu nadsázky, chcete-li hořkého vtípu: „Maturitu jistí, padající listí.“*).

HK se dlouhodobě snaží vrátit řemeslům jejich dobrou pověst, autoritu a kvalitu. Její cechy a společenstva jsou v tomto velmi aktivní, ale bez zákonných úprav se snaha zatím mívá

účinkem, protože rodinná vize máti maturanta je silná. Jedním ze základních předpokladů vážnosti řemesel je tzv. **Mistrovská zkouška**. Toto již několik vlád před tou vaší schválilo, nicméně do Parlamentu se to z řady důvodů nikdy nedostalo. I vaše vláda schválila myšlenku Mistrovských zkoušek a snad se dostane i do Parlamentu.

**Jaký máte, pane ministře, názor na roli učňovského školství, společenskou vážnost a postavení řemesel a jaké dáváte šance k zavedení oněch Mistrovských zkoušek?**

Řemeslo nesmí být vnímáno jako druhá liga pro děti, které se nedostaly jinam. To je jeden z největších omylů posledních desetiletí. Dobrý elektrikář, nástrojař, svářeč, pokrývač, instalatér nebo strojař má dnes cenu zlata. Firmy je hledají, domácnosti je hledají a stát je bude potřebovat pro energetiku, dopravu, bydlení i obranu. Jestli chceme stavět jádro, modernizovat sítě a obnovovat průmysl, bez techniků a řemeslníků to prostě nepůjde.

Mistrovská zkouška je podle mě správný krok. Ne jako další papír pro papír, ale jako značka kvality a profesní prestiže. Má říkat zákazníkovi: tenhle člověk má praxi, umí řemeslo, zná technologii, ručí za práci a může vést další lidi. Proto má smysl, aby v tom hrály roli Hospodářská komora, Agrární komora, cechy a profesní společenstva, protože stát sám kvalitu řemesla od stolu nepoznává.

Současně musíme posílit duální prvky vzdělávání. Škola nemůže být odtržena od firmy. Žák musí vidět moderní dílnu, robotiku, CNC stroje, energetická zařízení, diagnostiku. Pak zjistí, že



Představení Hospodářské strategie.

řemeslo není návrat do minulosti, ale cesta k velmi dobře placené a respektované profesi. Maturita má mít váhu, výuční list má mít váhu

a mistrovská zkouška má být vrcholem profesní dráhy.

Jedním z problémů, které sráží evropské i naše podnikatele, je kromě energetiky, ke které se ještě dostaneme, již neúnosná byrokracie a regulace, kterou jsme mimochodem i my sami „vylepšili“. Podle zjištění HK ČR z roku 2020, naši živnostníci a firmy v současnosti musí vůči státu plnit 1719 povinností podle 21 základních podnikatelských zákonů. Z dalších 13 právních předpisů týkajících se kupříkladu ochrany spotřebitele, obchodní inspekce nebo rozhlasových a televizních poplatků jim přibude dalších 428 povinností, celkem tak musí plnit 2147 povinností. Čísla jsou sice stará, ale ani dnes se nijak výrazně nezměnila. Je to normální?

Regulace všeho možného i nemožného je zdá se základním pilířem existence EU a její Evropské komise. Evropská komise totiž umí mimo jiné regulovat i to, co ještě nikdo ani nevymyslel.

Připomeňme si některé evropské regulace – GDPR, NIS2, DORA, DSA, eIDAS, DMA, DGA, Data Act, AI Act, ePrivacy, CRA, CSA, CER, ECSO, PSD2, PSD3, CRR, CRD, MiFID II, MiFIR, MiCA, AML, CSDR, EMIR, SFDR, UCITS, IFMD, BRRD, Omnibus Directive, UCPD, CRD, GPSR, PLD, EAA, AVMSD, Geo-blocking Regulation, P2B Regulation, CSRD, CSDDD (CS3D), EU Taxonomy, CBAM, ETS, LULUCF, ESRS, SFDR, AFIR, TEN-T, FuelEU Maritime, ReFuelEU Aviation, TFEU, TEU, REACH, RoHS, WEEE, Ecodesign Regulation, Machinery Regulation, RED, MDR, IVDR, CE marking a samozřejmě nesmíme zapomenout na regulace pohybu osob, zboží, kapitálu, služeb, genderu atd.

Dnes se jen okrajově dotýkáme tématu, které nás za necelý rok začne tížit – další regulace, která výrobcům zpřísní podmínky i limity

základních technických požadavků, zkomplikuje projektování i výrobu a spotřebitelům zvýší cenu. Skončí platnost Směrnice Evropského parlamentu a Rady 2006/42/ES a v účinnost vstoupí Nařízení Evropského parlamentu a Rady (EU) č. 2023/1230.

Jen pro zajímavost, v řeči čísel – směrnice obsahovala 63 stran požadavků na výrobce, dovozce a distributory zařízení. Nařízení má těchto stran 102!!!

Pane ministře, musím opakovat – je to normální?

**Jak se Vy díváte na problematiku obecně řečeno byrokracie pro podnikání, jak jsem ji popsal a co s tím? (Chtělo by se s trochou nadsázky povzdechnout, že jediný, kdo sráží EU na kolena je EU sama.)**

Ne, normální to není. A hlavně to není udržitelné. Evropa si vytvořila prostředí, v němž se často víc energie věnuje dokazování souladu s předpisy než výrobě, inovaci a prodeji. Nejvíce to dopadá na malé a střední firmy, protože velký koncern si najme právníky a compliance oddělení, zatímco živnostník nebo střední výrobce to řeší po večerech. To je přesně to, co zabíjí podnikatelský duch.

Nejsem proti pravidlům. Trh musí mít férová pravidla, spotřebitel musí být chráněn, kybernetická bezpečnost je důležitá a výrobky musí být bezpečné. Ale regulace musí být srozumitelná, přiměřená a vymahatelná. Jestli na každý problém odpovíme novou směrnicí, nařízením, reportem a kontrolou, skončíme u ekonomiky, která se sama zreguluje k bezvýznamnosti.

Proto chci jít po konkrétních věcech: antibyrokratický zákon, pravidlo, že nová povinnost musí být kompenzována zrušením jiné, důsledné měření dopadů na malé firmy, digitalizace bez přepisování údajů, které stát už má, a systematický Byrokratický detox ve spolupráci s Hospodářskou komorou. V Bruselu musíme být mnohem tvrdší. Neříkat jen obecně, že chceme méně regulací, ale u každého předpisu chtít test konkurenceschopnosti a test dopadu na malé a střední podniky.



Podnikatelská rada.

Pane ministře, naši čtenáři by nám neodpustili, kdybychom se nevěnovali tomu nejožehavějšímu, technicko–ideologicko–ekonomicko a i politicko existujícímu problému, kterým je, jak jinak, energetika. Ovšem rozebíráním všech aspektů tohoto problému bychom udělali z časopisu knihu, a navíc jsme o energetice již mnohokrát psali a hovořili. Energetice také věnujeme 15. října již 16. ročník Energetického fóra Ústeckého kraje, kterému i MPO poskytlo záštitu a počítáme i s aktivní účastí. Takže dnes jen dvě podtémata:

- Je v současnosti rozumný a zodpovědný „úprk“ od uhelné, spíše uhlíkové energetiky, když termíny skutečného uvedení do provozu kapacity rozšířené jaderné energetiky jsou jen na papíře? Mimochodem, naše uhelné elektrárny prošly náročnými modernizačními investicemi a např. 6. blok Elektrárny Ledvice je světovou špičkou v oboru.
- Naše energetika je ve výhledu zaměřena jediným možným způsobem, a to rozvojem jaderné energetiky. To je v pořádku, ale není to jen o oceli a betonu, ale také o lidech. Máme-li

finanční zdroje, tak se vždy najde někdo, kdo nám ji postaví a budeme-li schopni (což může být otázka), tak i s naší participací. Nicméně pak nastane pro rutinní provoz otázka jednak paliva, což nechme teď stranou, ale i lidí, kteří budou jaderné elektrárny, a to i ty malé, bezpečně obsluhovat a udržovat. Naskýtá se v době, kdy dochází ke generační obměně nejen v oblasti řemesel, ale také v technických kapacitách otázka, zda už dnes máme a hlavně budeme-li mít, jak se nepěkně říká použitelné „lidské zdroje“. Je známo, že o technické vzdělávání

není u mladých lidí zájem, natož pro náročná strojírenská a elektro studia. Je na stole tedy

otázka, zda je náš vzdělávací systém připraven dodat pro jadernou energetiku a s tím spojenou

podmínku náročné a zabezpečené regulace sítí dostatek kvalifikovaného personálu?

Energetika se nesmí řídit ideologií, ale fyzikou, ekonomikou a bezpečností. Český mix musí stát na třech principech: spolehlivost, dostupná cena a nízké emise. Dlouhodobě to znamená silné jádro, rozumný rozvoj obnovitelných zdrojů, moderní sítě, akumulaci a flexibilitu. Ale přechod se nedá udělat tak, že dnes zavřeme stabilní zdroje a budeme doufat, že za deset nebo patnáct let všechno nahradí něco, co ještě nestojí. Uhlí není budoucnost české energetiky na věky. To ví každý. Ale uhlí je stále stabilizační zdroj a problém uhelné energetiky je dnes výrazně tažen cenou povolenek a evropskou regulací. Pokud ho vypneme dřív, než budeme mít reálnou náhradu, ohrozíme cenu elektřiny, bezpečnost dodávek i průmysl. To by nebyla zelená politika, to by byla nezodpovědnost. Jádro je pro Českou republiku páteř. Velké bloky i malé modulární reaktory dávají smysl, ale



správně říkáte, že to není jen o betonu a oceli. Je to o lidech. Potřebujeme jaderné inženýry, operátory, svářeče, strojaře, elektrikáře, projektanty, specialisty na kybernetiku a regulaci sítí. Proto

propojujeme energetickou strategii s technickým vzděláváním. Bez lidí nebude energetická bezpečnost. A bez energetické bezpečnosti nebude průmyslová země.

Pane vicepremiére, dostáváme se k závěru naší výměny názorů, kdy jsme se pohybovali více méně ve Vaší ministerské oblasti podnikatelského prostředí. Pojďme tedy na závěr zabrousit do toho politického. Opojení svobodou v 90. letech jsme vytvořili extrémně komplikovaný systém správy státu, kdy máme neskutečné množství obcí, tedy 6 258, se svými úřady, starosty, primátory a zastupiteli (*Praha, 610 měst a z nich 27 statutárních, 232 městysů a 5 416 běžných obcí a vesnic*), což je takřka nejhustší

síť v Evropě. Zrušili jsme v roce 2002 Okresní úřady, ale okresy v některých agendách zůstaly (*Okresní soudy, Okresní st. zastupitelství, Policie, Hasiči, Okresní správy soc. zabezpečení*), zřídili jsme pro malý 10 milionový stát kraje, což já považuji za největší chybu v organizaci státní správy, které jsme se nejen z hlediska nákladů dopustili. Máme dvě komory Parlamentu. Máme diskutabilní systém poměrného zastoupení politických stran a hnutí, který komplikuje vítězi voleb realizovat vítězný volební program a přináší

napětí i uvnitř nezbytných koalic, o vztazích v Parlamentu nemluvě. V parlamentních volbách kandidovává 20–30 uchazečů (*politických stran a hnutí*) o vládní a parlamentní posty, v komunálních volbách bylo vytištěno více než 23 000 kandidátních listin, kdy u zvolených zastupitelů bylo v roce 2022 dokonce 89,6 % nestraníků. Máme-li zavedený systém soutěže politických stran s jasně vyhraněným programem, pak i zde cosi nehraje.

**Jak to, pane vicepremiére, vidíte Vy?**



Závěrečná konference Národního plánu obnovy.

Máme obrovské množství obcí, mnoho úrovní správy, překryvy kompetencí a občan i podnikatel někdy neví, kdo za co skutečně odpovídá. Zároveň bych byl opatrný s jednoduchými řezy od stolu. Obce jsou pro mnoho lidí nejbližší a nejdůvěryhodnější část veřejné správy. Starosta malé obce často vyřeší víc konkrétních problémů než centrální úřad. Co potřebujeme, je funkční stát. Méně duplicit, jasné kompetence, sdílené služby, digitalizace a standardizace agend. Nemusí mít každá obec vlastní aparát na všechno. Mnoho věcí lze dělat společně, elektronicky a profesionálně. Kraje se

musejí hodnotit podle toho, zda umějí plánovat dopravu, školy, zdravotnictví a regionální rozvoj, ne podle toho, kolik produkují administrativy. Pokud jde o politický systém, respektují parlamentní demokracii. Ale platí, že voliči musí po volbách vědět, kdo nese odpovědnost. Vítěz voleb má mít šanci realizovat program a nemá být paralyzován nekonečnými obstrukcemi a politickým marketingem. Změny volebního systému jsou citlivá věc a vyžadují širší shodu. Co ale lze dělat hned, je zrychlit rozhodování státu, zlepšit legislativní proces a přestat vyrábět zákony, kterým nerozumí ani ti, kdo je mají dodržovat.

**Pane ministře, vyčerpali jsem obvyklý počet 7 témat, a tedy zcela na závěr, chtěl byste něco osobního vzkázat našim podnikatelům?**

Podnikatelům bych chtěl vzkázat hlavně poděkování a respekt. Víím, že to zní jednoduše, ale není to fráze. Kdo nikdy nepodepsal výplaty, neručil za úvěr, nesháněl zakázky a neřešil kontrolu, nepochopí, co podnikání znamená. Podnikatelé nejsou problém státu. Jsou jeho základ. Chci, aby se v České republice znovu vyplátilo

vyrábět, investovat, učit se řemeslu, exportovat a růst. Aby mladý člověk neměl ambici jen najít bezpečné místo, ale také něco vytvořit. Aby česká firma nemusela odcházet kvůli ceně energií, povolenkám nebo papírování. A aby stát konečně pochopil, že jeho úkolem není podnikatele vychovávat, ale uvolnit jim ruce.

Baťův citát v úvodu je mimořádně přesný. Dělejme věci tak, abychom se za ně nemuseli omlouvat. I malá firma z Mostecky, Vysociny nebo Moravy může být světová, když má dobrý produkt, odvahu a férové podmínky. A právě o to se musíme společně opřít: o práci, techniku, vzdělání, energii, export a zdravý podnikatelský rozum.

Děkujeme za rozhovor.  
Redakce

Ing.

# Markéta Vinklárková

Projektový manažer / manažer veřejných zakázek

— Dotace i veřejné zakázky —  
kompletní servis od záměru po závěrečné  
vyhodnocení.



## CO PRO VÁS ZAJISTÍM

01

### Dotační poradenství

Provedu vás celou cestou — od výběru vhodného programu a přípravy žádosti až po proplacení a klidný průběh kontrol. Administrativu i termíny hlídám za vás.

02

### Veřejné zakázky

Zadávací řízení dotační i nedotační, kompletně dle ZZVZ. Od zadávací dokumentace přes výběr dodavatele po případné změny během realizace — vše tak, aby obstálo.

Pracujete **přímo se mnou** — jeden člověk, který za váš projekt ručí od začátku do konce. Stojí za mnou šest let praxe v oboru a vy se můžete naplno věnovat svému podnikání.

Zjistěte, na jakou dotaci dosáhnete.  
Nezávazně a zdarma.

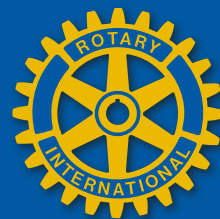
Ing. Markéta Vinklárková

mob. +420 732 431 295

e-mail [vinklarkovamarketa@gmail.com](mailto:vinklarkovamarketa@gmail.com)

sídlo J. Průchy 2891/8, 434 01 Most

IČO 04628012



# Rozhovor se Stuartem Amesbury

Počátkem března navštívil mostecký Rotary klub v rámci pravidelných setkání s významnými a zajímavými osobnostmi Angličan žijící v Praze Stuart Amesbury se svou manželkou Irenou Brichta, která dnes předsedá distriktnímu výboru Nadace Rotary a je bývalou guvernérkou celého Rotary distriktu (ČR a SR), a jako Stuart Amesbury je členkou anglicky mluvícího RC Prague International. Vyprávění pana Amesbury o jeho životní pouti a angažmá bylo velmi zajímavé, a tak jsem se rozhodl požádat jej o krátký rozhovor i pro čtenáře TEMA.

Ing. Rudolf Jung

**1. Jung:** Pane Amesbury, jste Angličan, který nemluví česky (zatím) a od roku 2018 žijete trvale v Praze. Jaká byla Vaše životní pouť, která Vás přivedla k rozhodnutí žít trvale v Čechách a jak se u nás cítíte? Co byste v obyčejném lidském životě přenesl, či nepřenesl z Anglie k nám a naopak?

**Amesbury:** Irenu jsem potkal během své vůbec první návštěvy Prahy, a to hned v prvních třech dnech! Poté, co mne přeložili z projektu na moskevském letišti, jsem se ocitl v Praze, kde jsem dohlížel na řadu záležitostí týkajících se výstavby pětihvězdičkového hotelu v klášteře svatého Tomáše. Zjistil jsem, že existuje anglicky mluvící Rotary klub – RC Prague International a také pravidelný běžecký klub, takže jsem měl příležitost poznat nové lidi a potkal jsem Irenu, a zbytek je historie.

Od samého začátku jsem k této části světa cítil instinkt a spřízněnost. Bylo tam něco povědomého, trochu „dějá vu“, měl jsem zkušenosti s lidmi, místy, kulturou, cítil jsem se tady pohodlně. Je to velmi historicky významná část světa, která ovlivnila ostatní, stejně jako Velká Británie. Je mi to blízké!

Vzal bych si z Anglie „hnědou omáčku“ (značka HP) – typickou anglickou omáčku v lahvi, trochu jako kečup, ale hnědá! Nicméně bych si nevezal anglické počasí!

Co bych si vzal do Anglie? Když se mě tam lidé ptají na Prahu a Českou republiku, s hrdostí jim říkám, aby přijeli a navštívili ji, a to nejen samotné hlavní město, ale i další města a historická místa v této krásné zemi, kde je všude krása a historie – lesy, jezera, budovy... ale knedlíky bych si nevezal – nedokážu je sníst!

**2. Spojil jste Vaše jméno, mimo jiné své aktivity, i s Rotary. Přibližte nám svoji činnost v tomto celosvětovém hnutí a jakých projektů jste se zúčastnil a co Vám to dalo?**

Jsem dlouholetým rotariánem, původem z Manchesteru, a s Rotary mě seznámil můj italský holič! Mým prvním komunitním projektem s mými zkušenostmi ve stavebním managementu byl dohled nad obnovou památníku 1. světové války ve Velké Británii na jednom z nejvyšších bodů Pennine hory v severní Anglii.

Prostřednictvím Rotary jsem si rozvíjel své dovednosti v oblasti projektů Rotary, především v oblasti získávání finančních prostředků pro místní i mezinárodní projekty, a rozhodl jsem se podporovat

odlehle komunity prostřednictvím programu WASH – Water, Hygiene, Sanitation (Voda, Hygiena, Kanalizace). To mi přineslo soustředění a jasné pochopení, že jednou z nejcennějších věcí je přístup k čisté pitné vodě.

Rotary mi přineslo přátelství, příležitost sdílet nápady, objevovat nové skupiny a být součástí 1,2 mil. lidské servisní organizace, konat dobré skutky, měnit svět k lepšímu a taky z toho mít dobrý pocit, a zároveň se taky bavit s přáteli. A možnost to vše dělat po celém světě, nejen lokálně. Rotary je velká rodina!

**3. Říkal jste nám, že jste v roce 2018 založil s manželkou neziskovku Disaster Aid Europe**

**z. s. Přibližte nám ji – proč a co to obnáší, co už dokázala a co v budoucnosti?**

O konceptu pomoci při katastrofách jsem se dozvěděl v Madridu na konferenci Rotary v 2016, kde jsem se setkal s rotariány z organizace Disaster Aid UK & Ireland, kteří mě povzbudili k založení podobné komunitní skupiny v Evropě se sídlem v České republice.

Jak funguje naše nezisková organizace? Jsme všichni dobrovolníci – rotariáni, ale i nerotariáni. V zásadě dostáváme žádosti o podporu od komunity v krizi nebo katastrofě... takže v roce 2019 jsme obdrželi žádost od našich rotariánů z albánského Durres, kde došlo k zemětřesení, provedli jsme „posouzení potřeb“, abychom jim mohli pomoci, poradit, a také





Zařízení SkyHydrant Gem bylo nainstalováno v březnu 2024 na Střední technické škole Davida Kaundy v Lusace v Zambii.

pomoci v získání finančních prostředků. Dodali jsme komunitní systém filtrace vody z Austrálie a nainstalovali jsme ho v novém univerzitním kampusu bez infrastruktury. Hned měli čistou pitnou vodu! Pak jsme jeli do Bejrútu po explozi v přístavu v srpnu 2020, abychom nainstalovali stejný vodní filtrační systém v poškozené charitativní nemocnici, a pomohli jsme zajistit zlevněná lůžka a náhradní díly od společnosti Linet ve Slaném.

Nadále poskytujeme pomoc našim rotariánům na Ukrajině od 2022: zásahové vozidlo, hygienické balíčky, generátory a lékárníčky. Pomohli jsme v Zambii a také vloni sirotkům z Myanmaru na thajských hranicích.

V podstatě jsme poskytovali podporu, poradenství a pomoc místním rotariánům a nevládním organizacím, kteří pomáhají komunitám s obnovou po katastrofě.

I nadále přinášíme stabilitu komunitám v krizi, aby z toho měli prospěch jejich obyvatelé, a poskytujeme jim trvalé přátelství a podporu.

Další fází cesty DAE je poskytování vzdělávání a rozvoje životních dovedností, které lze sdílet s dalšími komunitními skupinami, a taky propagace programů, jak být připraveni, jestli nastane katastrofa.

#### 4. Pojďme od těch velkých věcí k obyčejnému dni. Jak Vám chutná česká kuchyně a nechybí Vám moře? 😊

Moje nejoblíbenější: hovězí líčka a taky špenát (s česnekem a smetanou) s vařeným vejcem!

Ohledně moře: Jelikož jsem se narodil na ostrově, i když jsem žil ve vnitrozemí, byl jsem vychován k hraní si v řekách, rybnících a kanálech, což je podobné tomu, co dělám tady. Jsem také členem KVS (Klub Vodních Sportů v Praze), členem dračích lodí pro starší, takzvané KVS Dragon Boat Oldies, také kapitánem Rotary Dragons, miluji pádlování! Chodím také na túry a jezdím na kole.

Ale pro mne je záhada houbaření, kterou se mi nepodařilo odhalit.

Rád chodím plavat k moři, ale samozřejmě tam, kde je teplo a radši ne v Anglii!

#### 5. Zcela na závěr – jaký dojem i při krátké návštěvě na Vás udělalo Mostecko a náš rotariánský klub?

Moje zkušenost s Mosteckem se rozvíjela během několika let, díky mému přátelství s Milanem Machovcem (RC Most) a jeho rodinou, který se mnou sdílel kulturu, historii, muzeum a neuvěřitelnou transformaci z tolika těžebních a průmyslových aktivit zpět k přírodě s mokřady, tedy k obnově přírody

jako takové. Dokážu se s tím ztotožnit, narodil jsem se v Manchesteru, srdci průmyslové revoluce! Dokážu se ztotožnit s těžkým průmyslem, těžbou uhlí, ocelárnami atd. Mostecko je teď krásné.

Jako stavitel (stavební konstruktér) jsem ohromen přestěhováním vašeho kostela v 70. letech a tím, čeho váš člen Rotary klubu Stanislav Štýs se svým týmem dosáhl v oblasti rekultivací a ekologické ochrany. V době, kdy se důraz na životní prostředí jinde ani nekladl, Česká republika otevřela cestu k cílenému krajinářství. Moje část Spojeného království, kde také byla těžba uhlí, by se z tohoto úspěchu mohla hodně naučit, protože v mnoha našich podobných oblastech jsme nebyli tak úspěšní.

Rád jsem se setkal se všemi vašimi zajímavými a zkušenými rotariány ve vašem klubu – každý vlastně ovlivnil a zlepšil své okolí a společně dělají spoustu dobrých skutků.

V roce 2021 byla Irena předsedkyní multizónové konference Rotary v Praze s více než 300 vedoucími rotariány z celé Evropy a mým nápadem bylo zít autobus plný těchto rotariánů na návštěvu Mostecka a do místního Rotary klubu, což si všichni moc užili!

Děkujeme za rozhovor.

Dračí lodě.



# Poslední velká uhelná investice – Ledvický blok 6 po více než dekádě provozu

Přestože od prvního fázování bloku 6 se jmenovitým výkonem 660 MW s nadkritickými parametry páry uplynulo již téměř 12 let, a od uvedení do komerčního provozu 9 let, je tato naše největší, nejmodernější a nejúčinnější uhelná výrobní jednotka stále potenciálem a dějištěm kontinuálního optimalizačního procesu. To se týká jak jednotlivých částí technologií, jimiž blok disponuje, tak jeho provozních režimů, které reflektují aktuální vývoj na trzích elektrické energie a povolenek CO<sub>2</sub>.

V prvních letech provozu jsme řešili několik zásadních problémů. Zejména šlo o problematiku vzniku netěsností tlakového celku, konkrétně na jeho části, která je zkonstruována z materiálu s obchodním označením ocel T24. Tento problém řeší či řešily snad všechny elektrárny s nadkritickými parametry páry, které jsou tímto materiálem, vyvinutým speciálně pro tyto účely, vybaveny. V Ledvicích jsme se naučili provádět opravy pomocí postupů získaných ze zkušeností u podobných realizací v Evropě a také díky tomu, že se dodavatelské společnosti podařilo proškolit svářeče specializované na svařování tohoto materiálu. Tito jsou v celé ČR první a stále zřejmě jediní a výsledky jejich práce jsou velmi dobré. Spolu se zapracováním mnoha dalších provozních zkušeností se

úspěšně daří eliminovat neplánovanou poruchovost bloku 6 a jeho nečekané výpadky z provozu. Další velkou kapitolou z hlediska výskytu vyšší poruchovosti od počátku samotného provozu bylo nadměrné struskování a následné výpadky bloku z důvodu poruch odstruskovacích tras. Pomocí efektivního provozně – organizačního opatření se i tento poměrně závažný problém podařilo téměř zcela eliminovat. Otazník také zpočátku visel nad možností dodržení emisních limitů TZL, kde došlo během realizace projektu k jejich zpřísnění. Díky iniciativě v podobě dalšího provozně – organizačního opatření kolegů z elektrárny a patřičné péči v oblasti údržby elektroodlučovačů došlo i zde k velikému pokroku a emise TZL jsou každoročně bez problémů a s rezervou dodržovány.

Ohledně emisí ve spalinách nás ale přesto čeká ještě jeden důležitý úkol. Po ukončení dosud platné výjimky udělené krajským úřadem musíme od 1. 7. 2026 plnit zákonné emisní limity rtuti. Minulý rok proběhl poměrně rozsáhlý test a momentálně je připravováno zprovoznění potřebné technologie.

Dalším velkým zdrojem poruch byla zpočátku také turbína, či přesněji řečeno některé její komponenty. Věříme, že i v této oblasti jsme ve spolupráci s dodavatelem stroje výrazně pokročili, provedli potřebné zásahy a v poslední době žádnou poruchovost způsobenou turbogenerátorem a jeho příslušenstvím nevidujeme.

Také lze konstatovat, že bohaté zkušenosti s provozováním tohoto unikátního zařízení jsou

Elektrárna Ledvice



důvodem teď již téměř nulových poruch zapříčiněných lidským faktorem.

No a samostatnou kapitolou je charakter provozování bloku v současných podmínkách. Původní záměr provozovat toto zařízení jako base load zdroj jsme museli přehodnotit v závislosti na dění na trzích s elektřinou a emisními povolenkami. Konkrétně to pro nás znamená nemalou míru zvýšení flexibility, zejména se zaměřením na snížení technického minima výkonu bloku v době nízkých či záporných cen v případech, kdy se vzhledem k výši najížděcích nákladů nevyplatí blok na daný časový úsek rovnou odstavit a je nutno projet s co nejnižším možným výkonem s cílem minimalizací ztrát a naopak, v cenově příznivých hodinách výkon a tím pádem provozní výsledek maximalizovat. I toto pomáhá udržovat blok prakticky téměř celý rok v provozu.

Vzhledem k vyvedení výkonu do přenosové soustavy ČEPS, a. s. je samozřejmostí také certifikace pro poskytování celé škály podpůrných služeb. Závěrem lze konstatovat, že v současné době je ledvická šestka stabilním zdrojem dodávek elektrické energie a tepla s vysokou účinností a s reálnou možností provozu i daleko za horizont roku 2030. O jeho případném využití v další dekádě ale rozhodne trh a vývoj týkající se budoucnosti uhlí jako paliva pro energetiku v České republice. Blok 6 je na takový případný další provoz určitě dobře připraven.

**Miroslav Svoboda**  
ředitel organizační jednotky  
Elektrárna Ledvice a Teplárna Trmice  
ČEZ, a. s.



## Energetické fórum Ústeckého kraje 2026

ZÁŠTITY



Ústecký kraj

MOST



HLAVNÍ PARTNEŘI



## AVÍZO

Okresní hospodářská komora Most si Vás dovoluje upozornit na  
**Energetické fórum Ústeckého kraje 2026**  
Motto: „ENERGETIKA POD KONTROLOU – BEZPEČNÁ BUDOUCNOST“

**dne 15. 10. 2026 od 9.00 hodin (prezence od 8.00 hodin)**  
**Hotel Cascade – vinárna, Radniční 3, 434 01 Most**

Akce se koná pod záštitou: Ministerstva průmyslu a obchodu, Ministerstva životního prostředí, hejtmána Ústeckého kraje Mgr. Richarda Brabce, primátora Statutárního města Mostu Ing. Marka Hrvola, prezidenta Hospodářské komory ČR Mgr. Zdeňka Zajíčka

POŘADATEL  
A ODBORNÝ  
GARANT



MEDIÁLNÍ PARTNEŘI

ENERGETIKA



PARTNER

INOVAČNÍ CENTRUM  
ÚSTECKÉHO KRAJE

# Jaderná elektrárna se musí nejdříve postavit, aby se dala provozovat

## Preambule

Energetická politika v ČR a nově i v mnoha zemích světa vč. Evropy, se postupně začíná nově objevovat s výrazným podílem jaderné energetiky, a to ať již založená na velkých blocích nebo malých modulárních reaktorech, případně na dalších typech jaderných reaktorů. Většinu zemí světa k tomu nutí především nemírový vývoj, který znamená opětovné zaměření průmyslu s vysokou spotřebou energií. Další výrazný nárůst potřeb energií vyvolává i umělá inteligence především pro datová centra. Jak česká energetická politika, tak i politiky v mnoha dalších zemích, popisují rozvoj jaderné energetiky v investičních objemech, finančních zdrojích, termínech a harmonogramech a v některých případech náročných na provozní a údržbový personál. Co obvykle chybí jsou nositelé rozvoje – především inženýři s technickým vzděláním a se znalostí projektového řízení a financování, to znamená lidé se schopnostmi postavit tak komplikovaná a mnoho let vznikající díla a odborníci s rozdílnou kvalifikací v obdobích přípravy, realizace a spouštění elektráren.

Je nutno vycházet z logiky, že nejdříve se jaderný zdroj musí postavit a povolit s příslušnou projektovou dokumentací, aby se dal provozovat. Což určuje pořadí přípravy a výchovy pracovníků.

## Důvody, proč jsou potřeba odborníci pro řízení projektů a jejich financování

Důvody vychází z obrovského rozsahu inženýrských kapacit pro jaderný zdroj. Je známo, že celkové inženýrské kapacity u všech účastníků výstavby jsou až 18 % investičních nákladů placených investorem. Podle zvoleného dodavatelského systému bývá nárok na kapacity investora a jeho partnerů nižší u dodávek „na klíč“, u složitějších dodavatelských systémů se inženýrské kapacity projeví v přímých nákladech investora. Projektové řízení a financování dlouhodobých projektů se vyznačuje velmi složitým multioborovým řízením, které obsahuje kromě standardních

prvků a požadavků na řízení i další velice významné znalosti a dovednosti v oblastech přípravy dokumentací a dokumentů o projektech, a to v řádech mld. Kč. Zahrnuje vypracování průzkumů, studií, zpracování příslušných stupňů a druhů dokumentací, povolování, výběrová řízení na dodávky v rozsahu stovek mld. Kč, vlastní kontraktaci a dokumentaci pro financování, které v některých případech podléhá i notifikaci ze strany Evropské komise.

Další složité multioborové řízení, které je odlišné od přípravné fáze následuje v období vlastní realizace, spouštění a povolování provozu pro jednotlivé účastníky projektu, při zpracovávání prováděcích projektů, při realizaci stavebních objektů, při dodávkách a montážích technologických souborů, dodavatelské dokumentace, přípravy provozu a provozní dokumentace a v neposlední řadě spouštění dokumentace pro jednotlivé výkonové úrovně.

A to vše u jaderných zdrojů s nutnými průkazy a zodpovědností za včasné provedení, kvalitu a garance, časové zajištění, finanční zajištění a jejich dokladování dle předpisů jaderné bezpečnosti a jakosti. Výše uvedené vyžaduje u klíčových funkcích a ve vedení odborných úseků pracovníky s příslušným vzděláním a kvalifikací, a to především lidi zkušené, kteří podobný projekt již realizovali. Jinými slovy, ne lidi, kteří se na takový projekt jdou učit. Právě náročnost na počet zaměstnanců po celé dlouhé období přípravy a realizace, je vedle finančních nákladů jeden z důvodů, proč se budou realizovat především SMR, jež se mají vyznačovat kratšími průběžnými lhůtami.

Ve vládních materiálech této i předešlé vlády (pro jaderné bloky Dukovany 5 a 6, Temelín 3 a 4, malé modulární reaktory) byly zpracovány odhady na přípravu nových odborníků pro výstavbu a provoz jaderné energetiky ve výši až 8 000 lidí, a to u všech účastníků výstavby v ČR. Také nové programy pro prodloužení provozu jaderných bloků Dukovany 1 až 4 až na 80 let vyvolávají další nároky na odborníky, a to ve všech oborech nutných pro tuto činnost.

## Trochu historie

Zmíněná situace pro Českou republiku není úplně nová. Původní československý jaderný program elektrárny V1-Jaslovské Bohunice a V2-Dukovany zajišťoval i na českém území slovenský investor IVES, resp. Slovenské elektrárenské podniky. Po zastavení původního projektu V2 Dukovany v roce 1976 byl rozhodnutím vlády převeden projekt pod České energetické závody, které byly postaveny před obdobný problém – mít odborníky pro výstavbu jaderných zdrojů. Z realizace programu klasických zdrojů měly České energetické závody sice dostatek expertů pro výstavbu klasických částí jaderných elektráren, ale téměř nikoho pro jaderné části a jejich specifika.

## Rozhodnutí vedení Českých energetických závodů

Rozhodnutím vedení společnosti Českých energetických závodů (zejména tehdejšího generálního ředitele Miroslava Kubína), které mělo velký respekt z nepoznaného, byly realizovány postgraduální kurzy v oblasti projektování jaderných elektráren, a to ve spolupráci s ČVUT Praha a VUT Brno a také byla stanovena povinnost pro většinu budoucích pracovníků investora, budoucího provozovatele a projektanta, že musí prokázat takto doplněné jaderné vzdělání. Bez výjimek. To byl jeden ze základních kamenů úspěchu přípravy a realizace jaderné elektrárny Dukovany 1 až 4 a návazně Temelína 1, 2. Vezměme si poučení i pro dnešní situaci.

## Projekt MOZAIKA

Zavést vzdělávání z oblasti projektového řízení a financování se pokusil bývalý zmocněnec vlády pro výstavbu jaderné energetiky Jaroslav Míl. Vzdělávací projekt MOZAIKA měl za cíl předat základní informace o jaderné energetice a její výstavbě pro všechny účastníky výstavby. A to jak pro stavební úřady, dotčené orgány státní správy, investora, projektanty, dodavatele, subdodavatele, finanční instituce i dotčená ministerstva. Po odvolání Jaroslava



## Kdo je Ing. Jaromír Novák?

Jaromír Novák má velmi bohatou historii v působení v jaderné energetice na různých pozicích při přípravě, realizaci a spouštění jaderných bloků a následně v rozvoji celé firmy, a to jak ve společnosti ČEZ a jeho předchůdců, tak i v konzultační společnosti Euroenergy, kterou 25 let vedl jako generální ředitel. Dosud působí v Energy&Nuclear Strategy network ve skupině senior expertů, předtím byl i poradce ministra průmyslu a obchodu a členem týmu zmocněnce vlády pro výstavbu jaderných elektráren. Specializuje se na řízení a financování především jaderných zdrojů, a to jak v ČR, tak i v zahraničí. Dosud se podílel nebo vedl kurzy „Projektového řízení a financování“ pro celkem 650 pracovníků z 33 zemí světa. Rovněž působil na vysokých školách (ČVUT, VŠE a PIBS, kde k uvedeným oborům vydal různé učební texty a skripta). Vzdělání má na fakultě strojní VUT Brno, fakultě jaderné a fyzikálně inženýrské ČVUT v Praze a na Univerzitě Karlově, kde studoval angličtinu na pedagogické fakultě.

Míla z funkce zmocněnce se projekt de facto nerealizoval. Snaha o podporu vzdělávání byla eliminována hrou „z jaké to bude kapitoly státního rozpočtu“. Úředníci to zkrátka umí „zahrát do autu“.

## Odpor proti vzdělávání

Proč vlastně existuje odpor proti vzdělávání v oblasti projektového řízení a financování velkých energetických a jaderných projektů? Co jsou příčiny? Určitý vliv měla a má preference OZE a nepodpora jaderné energetiky. Dalšími důvody je ve velké většině vliv „šéfů“, kteří nemají tento druh vzdělávání. V neposlední řadě za nepodporu vzdělávání v oblastech projektového řízení a financování stojí univerzity, které nemají učitele pro tento obor.

## Dnešní stav vzdělávání pracovníků pro výstavbu na univerzitách

Současné univerzitní vzdělávání pro jadernou energetiku je zaměřeno na jednotlivé technické obory, které se uplatní při projektování, konstruování, a ve speciálních oborech, výzkumu a při provozu a údržbě jaderných zdrojů a sítí. Tento druh vzdělávání v jednotlivých dílčích oblastech nabízí technické univerzity (VUT BRNO, ČVUT, ZČU, VŠB, TU Liberec a další).

## Jediná výjimka v oblasti projektového řízení a financování je VUT Brno

Jedinou výjimkou je dosud VUT Brno, kde na fakultě elektro a komunikačních technologií, na energetickém ústavu vedeném prof. Petrem Tomanem je obor jaderná energetika, a tam se i vyučuje předmět „Výstavba jaderných elektráren“ (garant prof. Karel Katovský). V letošním školním roce budou první absolventi v počtu cca 10 inženýrů.

## Co s tím?

V souvislosti s kontraktem pro EDU II politici, vládní činitelé a šéfové sdružení firem, kteří se ucházející o podíl na výstavbě jaderné elektrárny, vyvíjejí tlak na hlavního dodavatele z Koreje, aby „zvýšil % podíl domácího průmyslu“. Většinou zdůrazňují hmotné dodávky a v diskusích zanedbávají nutný inženýring českých firem, který by při dostatečných kapacitách společností z ČR vytvářel předpoklady pro větší podíl nehmotných i hmotných dodávek, a který v prvních cca 5 letech po podpisu kontraktu má hodnotu desítek mld. Kč. Bohužel firmy z ČR nemají dostatek inženýrů a odborníků s dostatečným jazykovým vybavením a certifikací pro projektování, konstrukci, technologické postupy a obchodní činnosti. Tento deficit kompetencí nám dosud neumožňuje vyšší typy dodávek a subdodávek s kvalitní komplectací stavebních dodávek a dodávek strojních, elektro, řídicích systémů a dalších částí elektráren, které jsou založené na špičkovém inženýringu. Proto podíl našeho průmyslu bude pokulhávat za našimi přáními, neboť i při výběru subdodavatelů se ukazuje, že nemáme základní předpoklady pro kvalitu dodávek (např. certifikací – tzv. ASME kódy). Smutnou realitou je také skutečnost, že se nesoustředíme na větší podíl inženýrských prací při servisu a údržbě jaderných zdrojů pro očekávaných celých 80 let období provozu a mluvíme především o hmotných dodávkách.

## Investovat do lidí

Rozhodli jsme se v ČR pro rozsáhlý jaderný program – nové 2 bloky v Dukovanech, nové 2 bloky Temelíně, předpokládaných několik bloků v malých modulárních reaktorech a v neposlední řadě pro prodloužení

životnosti prvních 4 bloků v Dukovanech na cca 80 let, což vyvolá další požadavky na lidské kapacity. Pokud tento program myslíme vážně, tak se musíme i vážně zamyslet na předpokladech pro naplnění takto rozsáhlého programu. Musíme si uvědomit, že je ve hře 5 až 18 % investičních nákladů z celkových za odhadem 1800 až 2000 miliard korun v dnešních cenách, pro zajištění inženýrských činností.

Rovněž státy v EU a zejména v okolních zemích řeší a budou řešit obdobný problém, včetně zajištění budoucího provozního a údržbového personálu. Země, které dosud nemají provozované jaderné elektrárny (jako např. Polsko) jsou a budou v daleko horší situaci než ČR a budou „lovit“ odborníky kde se dá.

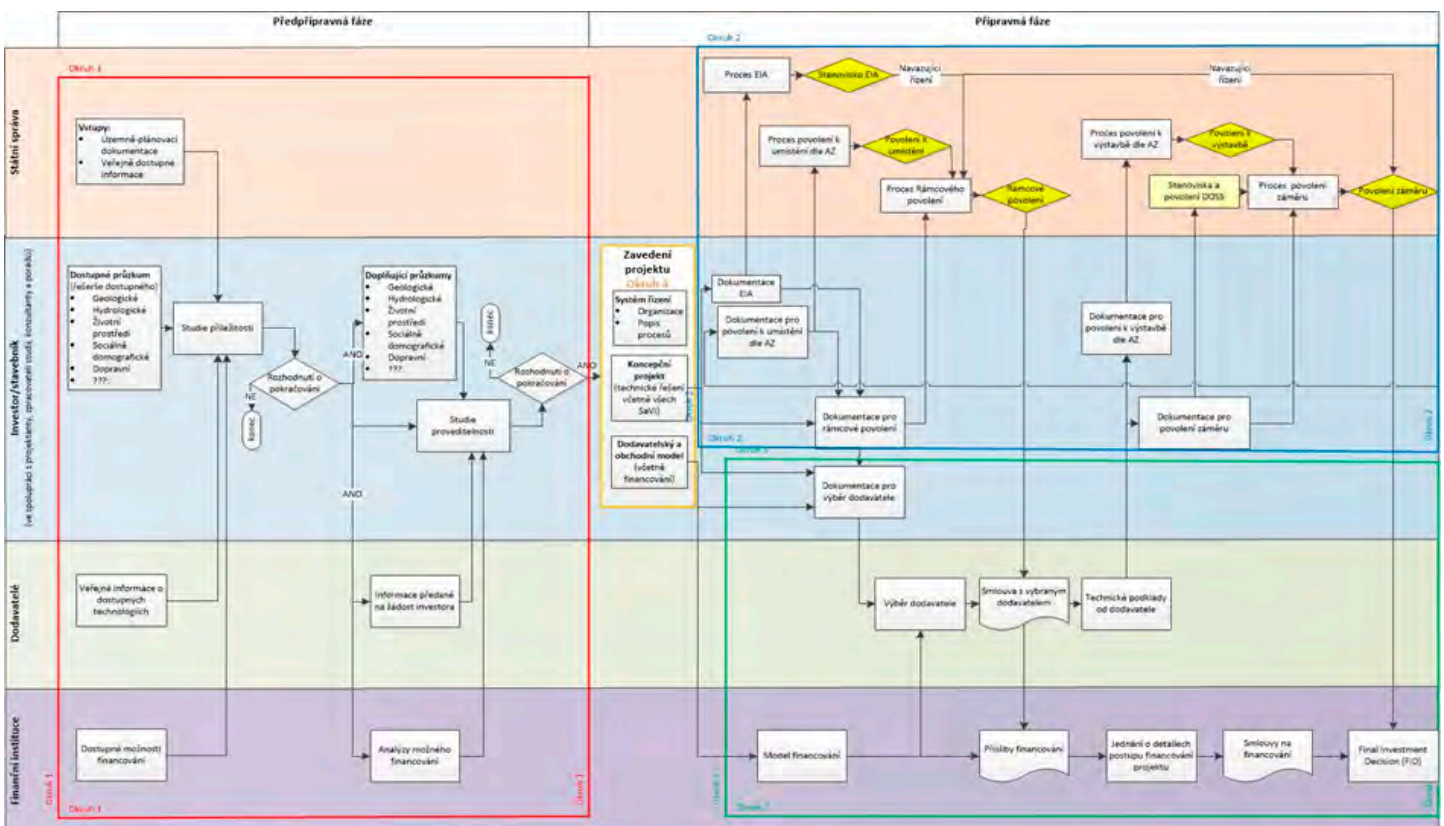
## Jak by měl program přípravy odborníků pro jadernou energetiku vypadat?

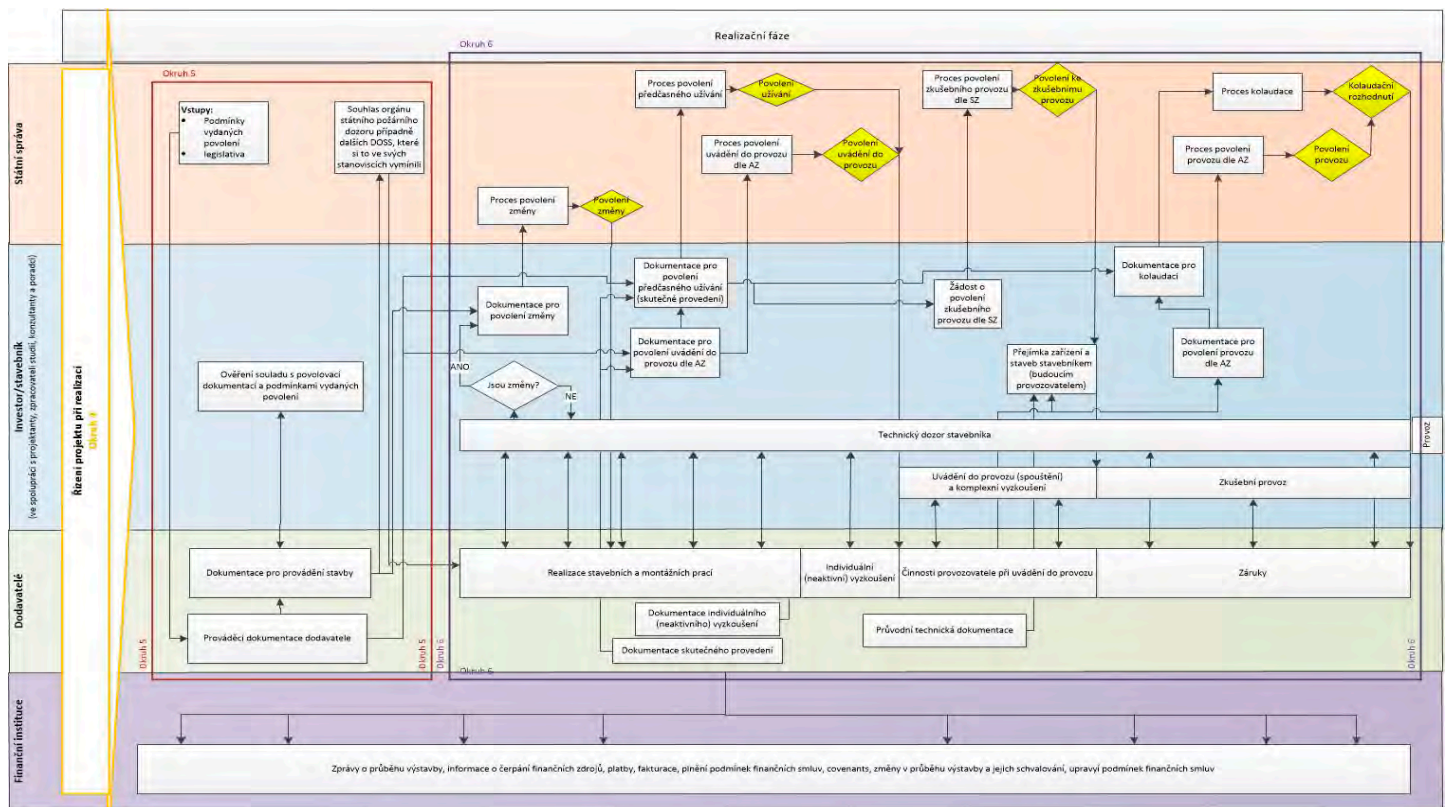
Stát usiluje o kontrolu nad výrobními částmi jaderné energetiky, jak v ČEZu, tak i ve společnosti Elektrárna Dukovany II. Protože chce mít kontrolu nad výrobou elektřiny z jaderné energetiky, tak musím mít kontrolu nad jejich výstavbou a logicky musím podporovat i dosud chybějící vzdělávání a navazující činnosti programu, který by měl trvat nejméně do konce tohoto století.

K tomu je nutno mít i dlouhodobý projekt přípravy jaderného personálu pro výstavbu pro všechny aktivity související s přípravou, studiem, průzkumy, projektováním, povolováním, dodavatelským systémem, kontraktací a financováním – viz Okruhy 1 až 4 na obr. 1.

A dále musí projekt přípravy personálu pro výstavbu zahrnovat realizační a spouštěcí činnosti

Obrázek 1 (Obrázek je k dispozici ke stažení na [www.ohk-most.cz/e-tema](http://www.ohk-most.cz/e-tema))





Obrázek 2 (Obrázek je k dispozici ke stažení na [www.ohk-most.cz/e-tema](http://www.ohk-most.cz/e-tema))

inzerce

# TÝDENÍK HOMÉR

novinky a zajímavosti z Mostecka



[www.homerlive.cz](http://www.homerlive.cz)

vč. řízení dodavatelů a jejich koordinaci, zpracování prováděcích projektů a dodavatelské dokumentace, činnosti technických dozorů, dokumentace programů spouštění, průvodní technické dokumentace, dokumentace skutečného provedení, programy zkoušek a přejímání zařízení, zkušební provoz a kolaudace – viz Okruhy 5 až 8 na obr. 2.

Program výškolení musí zahrnovat všechny účastníky výstavby, tj. investory, budoucí provozovatele, stavební úřady, dotčené orgány státní správy, projektanty, dodavatele, subdodavatele, banky, dohledové instituce a ministerstva – a to jak v technických oborech, tak i ve výstavbových činnostech se znalostí projektového řízení a financování.

Stojí to za to, neboť pokud odhadneme výše uvedenou jadernou strategii na výše zmíněných 1 800 až 2 000 miliard korun, tak se jedná o inženýrský program v dnešní hodnotě až 350 mld. Kč s velkou přidanou hodnotou a multiplikačním faktorem do mnoha oblastí národního hospodářství a s exportním potenciálem.

Je nutno zdůraznit, že nejde jen o počet pracovníků s jakýmkoliv vzděláním, ale o experty, kteří mají kompetenci v příslušných činnostech. Především zkušení odborníci snižují riziko zpoždění a zdražení přípravy, výstavby a spouštění, které ve finančním vyjádření, jak ukazují příklady z výstavby posledních jaderných zdrojů v Evropě a v USA, může být enormní.

Ing. Jaromír Novák  
Energy and Nuclear Strategy network



# Unikátní jaderné technologie pro 21. století

- ✓ Prodlužování životnosti stávajících elektráren
- ✓ SMR – Malé modulární reaktory
- ✓ Elektrárna Dukovany II
- ✓ Radiofarmaka pro boj proti rakovině



[www.ujv.cz](http://www.ujv.cz)

Skupina ÚJV, člen Skupiny ČEZ



# Investice do zdravého rozumu se vyplácí, investice do popírání přírodních a fyzikálních zákonů se nemohou vyplatit

Redakce TEMA mne požádala o zamyšlení s příklady na shora uvedené téma, tak tedy pro začátek – co je zdravý rozum? Úvodem cituji z článku „Proč věříme více modelům než vlastním očím?“ (TEMA 1/2024), kde jsou stručně uvedeny principy „zdravého rozumu“, které v intuici poznáváme jako evidentní/zřejmé a jsou definovány od antiky:



doc. RNDr. Jan Pokorný, CSc.

Plátón, zákon sporu: **„Je nemožné, aby ten-  
týž usuzující měl o témže opačné názory.“**

Aristoteles, zákon důvodu: **„Je nutné, aby vše  
pravdivé bylo průběžně ve shodě se sebou  
samým.“** Aristoteles, zákon důvodu: **„Poznání,  
které nachází důvody nějaké skutečnosti  
nebo jevů, je hodnotnější nežli poznání, že  
něco jest. Nejvyšší vědění, je znát důvod.“**

**Zdravý rozum vychází z empirického zkou-  
mání zkušenosti, pozorování a sbírání dat  
jako východiska k vytváření teorií a jejich  
ověřování,** resp. falzifikace/vyvrácení experi-  
mentem. Tak získáváme znalosti, které se dále  
předávají a praxí ověřuje jejich platnost. Podmín-  
kou je vzdělanost založená na znalostech.

Zde si dovoluji ocitovat Ivo Strejčka: Pouze omyly  
a jejich napravování vedou ke kvalitnímu osvo-  
jení znalostí a dovedností: *Vzdělávání a učení se  
je práce, a jako každá práce musí bolet, musí vyža-  
dovat jistý vnitřní odpor a intelektuální námahu.  
Člověk v procesu vzdělání musí procházet trnitou  
cestou pokusů a omylů. Pouze omyly a jejich na-  
pravování vedou ke kvalitnímu osvojení znalostí  
a dovedností.*

## Proč školáci a mladí lidé trpí klimatickou úzkostí/depresí?

V rámci projektu Technologické agentury pro-  
vedla Pedagogická fakulta Jihočeské univerzity

v Českých Budějovicích testy znalostí 640 žáků  
základních škol a víceletých gymnázií a 100 stu-  
dentů pedagogických fakult, kteří se připravují  
na výuku biologie. Zde jsou některé z otázek  
a hodnocení správnosti odpovědí.

### Jaké množství sluneční energie dopadající na zemský povrch je využito rostlinami pro fotosyntézu?

8 % dotázaných odpovědělo správně, tedy méně  
než 5 % sluneční energie se váže fotosyntézou do  
biomasy. Většina tvrdí, že do biomasy se váže  
10 až 50 % dopadající sluneční energie. Ve sku-  
tečnosti se do rostlinné biomasy váže méně než  
1% dopadající sluneční energie. Na jeden metr  
čtverečný v našich podmínkách dopadne za rok  
1 100 kWh sluneční energie a na jednom metru  
čtverečném naroste maximálně 1 kg rostlinné  
biomasy, která má spalné teplo 4 kWh. V rost-  
linné biomase, kterou sklízíme na pálení si tedy  
odnášíme nejvýše 0,5 % sluneční energie, která  
dopadla. To by mělo být součástí základního  
vzdělání, abychom nepodléhali iluzi o náhradě  
uhlí sklizenou rostlinou biomasou.

### Je nějaký rozdíl v osudu (distribuci) sluneční energie na dlážděném náměstí a sousedním parku s trávnikem a vzrostlými stromy?

Možné odpovědi:

- Ano, protože...
- Ne, protože...

90 % odpovědělo, že rozdíl existuje. Správné vy-  
světlení příčiny, tedy ochlazování výparem vody  
uvedlo 7 % respondentů.

Na otázku: **„Rostlina přijímá vodu kořeny, je  
veškerá voda v rostlině spotřebována nebo  
existuje nějaký způsob, kudy se voda do-  
stává z rostliny ven?“** odpověděla více než po-  
lovina tázaných, že voda v rostlině zůstává. 15 %  
dotázaných odpovědělo správně, že rostliny  
vodu vypařují.

Klimatizační funkce vegetace, jejíž environmen-  
tální význam je obzvláště v době globální změny  
klimatu velký, však bohužel není většinou respon-  
dentům známa vůbec (pouze 9 % dotázaných ví,  
že rostliny chladí a 11 % ví, že zvlhčují vzduch).  
(Blíže Ryplová, Pokorný 2019)

Naprosté rozpaky nastávají po výzvě, aby stu-  
denti načrtli schéma osudu (distribuce) sluneční  
energie po jejím dopadu na suchou plochu a na  
rostoucí trávnik. S takovou otázkou se nesetkali.

Stejně tak nedokáží znázornit schéma skleníko-  
vého efektu. Jen výjimečně mají vlastní zkušenost  
s měřením sluneční energie ve watttech na metru  
čtverečný, přitom cena ručního přístroje je okolo  
3 000 Kč. Cena infračerveného teploměru ještě  
nižší.

### Není se co divit. Například 21. 4. 2026 proběhla diskuse Učené společnosti ČR a Informač- ního centra OSN v Praze na téma: Věda a kli- matická změna: fakta, hrozby, příležitosti.

Sledoval jsem online. V průběhu téměř dvou ho-  
din „nezasvítilo slunce, nevypařila se voda“, natož  
aby někdo v úvodu vysvětlil přítomným globální  
schéma toků sluneční energie, ze kterého vychází  
IPCC. Nikdo se nezapomínal následky úbytku ploch  
zemědělské půdy (v ČR 11 ha denně), urbanizací,  
úhynem lesa na pokles výparu, přehřívání, vysou-  
šení krajiny a následný úbytek mlh a oblačnosti.  
Setkali jste se v posledních letech s takovým  
výkladem v pořadech Českého rozhlasu a ČT?  
Sleduji tato média hlavně proto, abych si uvě-  
domil, co se lidem neříká. Mám otřesnou zkušeo-  
nost s pořadem „Fenomén doby“. Pětičlenný tým  
strávil začátkem tohoto roku na našem pracovišti  
několik hodin, natočili i záznam měření sluneční  
energie a toku dlouhovlnného záření (skleníko-  
vého efektu), příspěvek se neautorizuje, v pořadu  
„Boj o klima“ vyzněl zkráceně.

### Největší vědeckou autoritou v otázkách klimatu a klimatické změny je v ČR Ústav výzkumu globální změny AVČR – Czech- Globe, veřejná výzkumná instituce, ev- ropské centrum excelence.

Význam je pod-  
tržen dotací ze státního rozpočtu několik set  
milionů Kč ročně (např. 362 mil. Kč za rok, což  
je více než na výzkum v medicíně a informatice  
dohromady). Mimo jiné CzechGlobe je autorem  
světově unikátního Expertního stanoviska ke  
klimatu AVex 4/2020, ve kterém se tvrdí, že  
Slunce ohřívá Zemi z 1/3 a atmosféra ze 2/3.  
Atmosféře tak CzechGlobe připisuje nepravdivě  
oteplovací úlohu kvalitativně rovnou slunečnímu  
záření, přestože reálně jde o dlouhovlnnou  
energii vyzářenou sluncem ohřátým zemským  
povrchem (Seják Ekolist 2. 6. 2026). Nezmiňuje  
úlohu vegetace v utváření klimatu a v násled-  
ných výkladech představitelů CzechGlobe spíše  
varují před tmavým povrchem (nízkým albedem)  
vegetace. Zúžením ekosystémových služeb  
vegetace a zejména lesů CzechGlobe opomíjí  
osud přicházejícího slunečního záření, které je

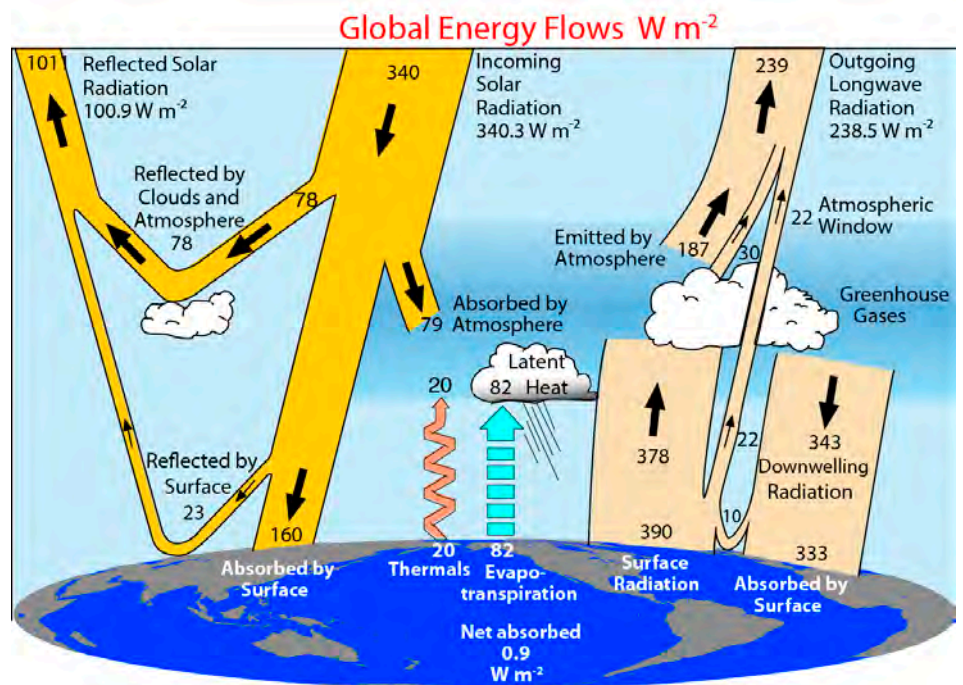
podmínkou rozvoje života a současně živé systémy utvářejí klima.

CzechGlobe nesprávně interpretuje schéma toků globální radiace (viz např. schéma Trenberth, Fasulo 2012). Nalevo je žlutě označeno sluneční (krátkovlnné záření), které ohřívá Zemi, bez této energie by teplota země postupně klesla na teplotu pod minus 260 °C. Sluneční energie se postupně přeměňuje (degraduje) na dlouhovlnné záření, na teplo, jehož toky jsou znázorněny v pravé části obrázku. Žlutě označené toky sluneční energie (krátkovlnná radiace) vycházejí z údajů naměřených na vnější hranici atmosféry (sluneční konstanta 1360 W.m<sup>-2</sup>) a tato hodnota je rovnoměrně rozprostřena na povrch zemské koule (1360: 4 = 340).

Hodnoty dlouhovlnného záření jsou vypočteny podle Stefan Boltzmannova zákona z průměrné teploty atmosféry 6 °C (279 K, 343 W.m<sup>-2</sup>) a povrchu zemského 15 °C (288 K, 390 W.m<sup>-2</sup>). Toto schéma slouží k úvahám, jak zvýšená koncentrace CO<sub>2</sub> ovlivňuje tok tepla od povrchu zemského do atmosféry. Autoři z CzechGlobe chybně (účelově?) interpretují toto schéma, protože srovnávají hodnoty slunečního záření s hodnotami dlouhovlnného záření a tvrdí, že atmosféra ohřívá povrch zemský dvakrát silněji (333 W.m<sup>-2</sup>) než slunce (160 W.m<sup>-2</sup>). Mimo jiné zanedbávají tok dlouhovlnného záření od povrchu zemského do atmosféry (390 W.m<sup>-2</sup>), bilance dlouhovlnného záření je tedy v tomto schématu 57 W.m<sup>-2</sup> od povrchu zemského do atmosféry. Kdyby povrch zemský nevysílal žádnou energii, musel by mít teplotu absolutní nuly (- 273,15 °C). (To dá rozum.) Slunce má povrchovou teplotu 6 000 K a podle Stefan Boltzmannova zákona tedy vyzařuje energii úměrnou čtvrté mocnině této teploty a vlnová délka (spektrum) se řídí zákonem Wienovým resp. Planckovým. Proto jsou ve schématu toky sluneční energie a dlouhovlnného záření barevně odlišeny. Upozorňuji, že Kevin Trenberth se osobně a rychle distancoval od této chybné interpretace CzechGlobe. Tento nesmysl, že atmosféra díky skleníkovému efektu ohřívá zemi dvakrát více než Slunce, zůstává v Expertním stanovisku o klimatu pro vládu a zákonodárce i v učebních textech, přestože jsme s kolegy Sejákem opakovaně upozorňovali vedení AVČR i etickou komisi AVČR.

Zdravý rozum se ptá: Takže voda, kterou ráno škrábeme z čelního skla automobilu není led (voda přimrzlá), ale voda připálená?

CzechGlobe upírá Slunci cca 100 000 TW a přičítá je skleníkovému efektu potažmo navýšené koncentraci CO<sub>2</sub> z 0,027 na 0,042 %. To je argument pro dekarbonizaci, zavírání dolů, budování větrníků na zemědělské půdě, stavění fotovoltaiky na zemědělské půdě a úvahách o porážení a trvalém utopení stromů z boreálního lesa. Žáci se ve škole učí, že příčinou klimatických extrémů je zvýšená koncentrace oxidu uhličitého a jedinou cestou, jak globální změnu ztlumit (mitigovat) je snižovat emise skleníkových plynů, hlavně CO<sub>2</sub>,



tedy dekarbonizovat. Člověk, zejména západ, prý klima zkažil celému světu, protože vypustil mnoho oxidu uhličitého a nyní to musí napravit. Bude stále tepleji, a proto se musíme na teplo adaptovat, vody bude málo.

Nedivme se, že školáci a mladí mají klimatické deprese. Po napsání těchto řádků na mě jde deprese též. Ranních mrazů na jaře spíše přibývá, a přitom obloha nás údajně otepluje více než slunce. Je to v souladu se zdravým rozumem? Jedinou cestou, jak zachránit planetu od katastrofického přehřátí je snížit emise CO<sub>2</sub>, proto jsou fosilní paliva pokutována emisními povolenkami, rušíme dolů a dovážíme fosilní plyn. Lesy jsou prý tmavé a oteplují planetu, odlesněním se prý zbrzdilo oteplování, protože se zvýšilo albedo/odraz. Česká klimatická excelence v mezinárodním vědeckém časopise doporučuje porazit více než 100 000 km<sup>2</sup> boreálního lesa (například na Sibiři), kmeny stromů splavit řekami do Severního ledového oceánu, tam je navzdýr utopit a snížit tak emise oxidu uhličitého a zmírnit (mitigovat) globální změnu klimatu. Podniky počítají svoji uhlíkovou stopu, kterou sledují banky. Děti se ve škole učí, jak je naše planeta ohrožena člověkem, zejména člověkem západním a vzápětí se dozví, že každý člověk jí a vylučuje CO<sub>2</sub>, jehož koncentrace v atmosféře stoupla tak, že už to možná nejde napravit. Ve školách se má učit podle zásad STEM (Science, Technology, Engineering, Mathematics), výsledky měření radiační bilance však Ústav výzkumu globální změny AVČR neuveřejnil, ani když jsme o ně žádali prostřednictvím zákona o informacích. Stát si půjčuje na vědu, excelentní vědecký ústav pohrdá kritikou a stát čelí klimatické žalobě, která se opírá o vystupování vědců v hlavních médiích.

Závěrem upozorňuji, že stoupá příkon sluneční energie, protože ubývá oblačnosti, také stoupá tok dlouhovlnného záření do oblohy, klesá tedy skleníkový efekt. Oblačnosti ubývá, protože jen

v ČR mizí denně 11 ha zemědělské půdy pod stavbami, kůrovcem uhynuly stovky tisíc ha smrkových lesů, které zejména na jaře přirůstaly a vypařovaly vodu dřívě, než se listnaté stromy aktivovaly. Blíže popsáno například Pokorný, Ekolist, 6. 6. 2026, v ignorovaných vědeckých publikacích a známo z denní zkušenosti.

**Co z toho tedy pro nás vyplývá? Naše, ale zejména evropská společnost investuje nemalé prostředky do vzdělání a vědeckých výzkumů, ale bohužel i do oblastí neberoucích v úvahu onen v úvodu zmíněný zdravý rozum, a protože přírodní zákony zatím nikdo „nenovelizoval“, lze o efektivitě takto vynaložených ideologicky ovlivněných investic silně pochybovat. Na mnou uvedeném příkladu (a není to jediný) jsem si to dovolil demonstrovat. Každá investice by se měla nějakou formou vracet, ale obávám se, že jsme otevřeli novou kategorii investic, generující nové investice k eliminaci chybných závěrů. I tato věta vyznívá optimisticky vedle tvrzení W. Eschenbacha, že mainstreamová klimatologové uvízli v Sinclairově pasti a to:**

**„Je těžké přimět člověka, aby něco pochopil, když jeho plat závisí na tom, že tomu nerozumí.“**

doc. RNDr. Jan Pokorný, CSc.

#### Literatura

- Ryplová, R. & Pokorný, J. (2019). Opomíjená úloha vegetace v distribuci sluneční energie a utváření klimatu – sonda znalostí začínajících studentů učitelství přírodopisu, *Envigogika*, 14(1).
- Pokorný, J. 2026, Voda, ne uhlík. Vzkaz klimatickým expertům, *Ekolist*, 6. 6. 2026.
- Seják, J. 2026, Umělá inteligence potvrzuje nepravdy Expertního stanoviska AVČR ke klimatu, *Ekolist* 2. 6. 2026.

**Motto:**

„Investice do člověka jsou podle mého názoru mnohonásobně účinnější než pouhé investice do betonu, ať z toho betonu postavíme cokoliv.“

Miloš Zeman

Naše společnost se dlouhodobě shoduje v tom, že investice do dětí je v hierarchii hodnot na velmi vysokém místě. Ovšem i toto má několik praktických háčků a otázek, kdy dnešní české rodiče trápí mimo jiné i nedostatek pediatriů. O odpověď na otázku: „Proč v Česku chybějí praktičtí pediatrii?“ jsme požádali dětskou lékařku, MUDr. Alenu Dernerovou.

Redakce TEMA



MUDr. Alena Dernerová

## Je zde problém, který vznikl desítky let

ambulance znamená nejen medicínu, ale i ekonomickou odpovědnost, personální management a každodenní administrativu.

Mladší generace lékařů navíc často preferuje sdílenou odpovědnost a lepší oddělení pracovního a osobního života. Model „jediného lékaře v ordinaci“, který je prakticky stále dostupný pacientům, už pro mnoho absolventů není atraktivní. Dalším významným problémem je systém specializační přípravy. Mladí lékaři opakovaně upozorňují na složitost vzdělávacího procesu, nejasná pravidla i administrativní náročnost.

Pediatrické vzdělávání je stále silně orientováno na nemocniční prostředí, přestože značná část absolventů nakonec pracuje ambulantně. Kontakt s reálnou prací praktického dětského lékaře přichází často pozdě.

Diskutuje se proto o větším zapojení akreditovaných ambulancí do výuky, větší flexibilitě vzdělávání či rozšíření rezidenčních míst financovaných státem. Důležitým tématem je i možnost kvalitních částečných úvazků během rodičovství.

Pediatricie je dnes oborem, kde převažují ženy. Tento trend sám o sobě není problémem, ale mění strukturu pracovních úvazků.

Více lékařek čerpá rodičovské dovolené nebo pracuje na částečné úvazky. Ve výsledku tak počet fyzicky pracujících pediatriů neodpovídá plnému počtu pracovních kapacit. Systém, který byl historicky nastaven na dlouhodobé plné úvazky, se nové realitě přizpůsobuje jen pomalu.

### Charakter práce dětského lékaře se v posledních letech výrazně změnil

Dříve šlo převážně o akutní infekce a běžná dětská onemocnění. Dnes pediatrii stále častěji řeší psychosomatické obtíže, úzkosti, ADHD, poruchy příjmy potravy, vývojové odchylky nebo komplikované sociální situace v rodinách.

Taková péče je časově i psychicky mnohem náročnější. Situaci komplikuje nedostatek dětských psychologů a psychiatrů, takže část péče zůstává právě na pediatrech.

Současně rostou očekávání rodičů. Vyšší dostupnost, telefonické konzultace, e-mailová komunikace či online rady výrazně rozšiřují pracovní dobu lékařů – často bez odpovídající úhrady.

### Mnozí ambulantní lékaři otevřeně říkají, že významná část jejich pracovní doby už není medicína, ale administrace

Každodenní realitu tvoří potvrzení do školek a škol, posudky pro sport, tábory, pojišťovny, očkovačské dokumentace, eRecepty, žádanky, komunikace s hygienou či rozsáhlá agenda preventivních prohlídek.

Samostatným problémem je elektronická komunikace. E-maily, telefonáty, SMS nebo žádosti o rady často zabírají hodiny týdně a mnohdy probíhají mimo ordinační dobu.

Problém není v jednom konkrétním formuláři, ale v množství, rozptýlenosti a neustálém přerušování práce.

### Otevřít nebo převzít pediatrickou ordinaci znamená značnou investici a podnikatelské riziko

Mladý lékař často musí koupit zavedenou praxi, zajistit sestru, nájem prostor, software, smlouvy se zdravotními pojišťovnami i administrativní provoz. Pro absolventa po letech studia a specializační přípravy to nemusí být atraktivní perspektiva.

Navíc v některých regionech chybí dostupné bydlení, školky nebo pracovní příležitosti pro partnera, což rozhodování dále komplikuje.

Zatímco velká města si pediatrii udržují, venkovské a periferní oblasti čelí stále hlubšímu nedostatku.

Některé obce už dnes aktivně nabízejí lékařům obecní byt, vybavenou ordinaci nebo finanční podporu provozu. Samotné finanční pobídky však často nestačí.

**Pokud se nepodaří změnit organizaci práce, vzdělávání a podmínky ambulantní péče, může se hledání dětského lékaře stát v některých regionech během několika let ještě větším problémem než dnes. Ovšem s trochou nadsázky se problém bohužel může vyřešit i sám: rodí se méně dětí, a tím pádem bude stačit méně pediatriů. Je to bohužel špatný scénář, ale možná reálný...**

MUDr. Alena Dernerová

Najít dnes praktického pediatra pro dítě začíná být v některých částech České republiky téměř detektivní práce. Zatímco ve větších městech rodiče ještě často ordinaci najdou, menší města a venkovské regiony čelí stále většímu nedostatku dětských lékařů. Problém přitom nespochívá jen v nízkém počtu absolventů medicíny. Nedostatek praktických pediatriů je výsledkem několika dlouhodobých trendů, které se postupně spojily do jedné komplikované situace.

Jedním z nejzásadnějších problémů je věková struktura ambulantních pediatriů. Významná část praktických lékařů pro děti a dorost je dnes ve věku nad 60 let a během několika let odejde do důchodu. Náhrada však nepřichází stejným tempem.

Mladých lékařů, kteří si chtějí otevřít vlastní pediatrickou ordinaci, je málo. Situace tak připomíná generační výměnu, která se nestihla připravit včas.

Paradoxně přitom pediatrii jako takových nemusí být v systému kriticky málo. Problém je jiný – stále méně jich míří do ambulancí. Odhady ukazují, že zatímco ambulantních ordinací praktických lékařů pro děti a dorost bylo v roce 2017 přibližně 2 550, v roce 2024 už jen okolo 2 000. Nemocniční pediatrie si přitom mladé lékaře udržuje výrazně lépe.

Mladí pediatrii často dávají přednost nemocnicím před samostatnou ambulancí. Důvodů je několik. Nemocniční prostředí nabízí týmovou práci, jasnější kariérní růst, možnost specializace i menší podnikatelské riziko. Naproti tomu vlastní

# INVESTICE nemusí mít vždy ekonomický efekt

Před 37 lety jsme se dokázali sametově vrátit ke kapitalistickému ekonomickému systému, jehož základním principem je soukromé vlastnictví a dosahování ekonomického profitu – zisku. V devadesátých letech minulého století – v éře mateřské školky kapitalistického podnikání – byli desetitisíce lidí, kteří zkoušeli podnikat a ztroskotali. V Mostě konkrétně šlo o desítky lidí, kteří se jakkoli snažili přeprodat cokoli, o co byl zájem (tzv. stánkaři) a na nějaké dodržování pravidel (kde, jak a co) se moc neohlíželi – vždyť byla svoboda... a velká část z nich postupně ztroskotala. Byla to tvrdá ekonomická škola a těch, kteří u podnikání vydrželi, je jen pár. Však by někteří pánové a dámy mohli vyprávět.



Od těch dob už uplynulo hodně času, jsou to prakticky dvě generace, které už vyrostly v naprosto odlišných podmínkách, než jejich rodiče a prarodiče – jedna premisa ale zůstává: v podnikání musíš dosahovat profitu, jinak končíš. Takže všechny tvé investice by měly dosahovat ekonomického efektu – přinášet zisk.

Přesto existují oblasti v lidské činnosti, kde to zcela neplatí. Náš současný život je stále rychlejší, pestřejší, bohatší a také výrazně složitější a komplikovanější, takže mu občas přestáváme rozumět a nevíme, kudy kam. Existuje však jedna velká a pevná kotva, a to je nejbližší okolí každého z nás – rodina, přátelé, sousedé, ale také prostředí, ve kterém žijeme a pohybujeme se. A tady se ukazuje, že ne vždy jsou investice jen o financích, které musí vydělávat, že existuje celá velká skupina našich aktivit, které nám dělají radost a přinášají velký pocit uspokojení, ale nenesou nám žádný finanční efekt. Je to celá velká skupina tzv. dobrovolnických činností, kterých je nepřehledné množství a jejichž základním principem není dosahování zisku, ale radost z aktivní a účinné pomoci. Jde např. o dobrovolnictví v oblasti sociální, zdravotní, práce s dětmi, životního prostředí a mnoha dalších. Asi nejznámější a také nejstarší dobrovolnickou organizací u nás je Sdružení hasičů Čech, Moravy a Slezska, ve kterém je ve více než 7 tisících sborech 350 tisíc dospělých členů a více jak 90 tisíc dětí a mládeže.

Pro dokumentaci těchto našich investic bez ekonomického efektu uvedu jeden „školní“ příklad z našeho okresu. Už jsme v TEMA několikrát psali o nejstarší dochované historické stavbě našeho okresu – románsko-gotickém kostelíku sv. Jakuba v Bedřichově Světcí. Když jsme ke kostelíku před 20 lety dorazili ve skupině mosteckých rotariánů

na pozvání tehdejšího bečovského faráře Mgr. Josefa Hurta, byli jsme doslova šokováni. Kostel a jeho okolí byl již ve stavu těsně před konečnou destrukcí (celý prostor bývalého hřbitova u kostela byl zaplevelen nejen náletovými dřevinami, ale už tam vyrostlo několik statných stromů, ohradní zeď byla částečně v rozvalinách, všechna okna v kostele byla vysklena, takže do kostela zatékalo a celý interier kostela trpěl vlhkostí, vnitřní prostor byl bez dlažby – to byl údajně pozůstatek archeologického průzkumu atd.) A přesto, nebo právě proto jsme se okamžitě rozhodli kostel zachránit. V době našeho rozhodnutí jsme vůbec netušili, co představuje jak finančně, tak materiálně uvést kostel do přijatelného stabilizovaného stavu. Pomáhalo nám nadšení, elán i vědomí, že pomáháme dobré věci: když tady stojí kostel cca 800 let, tak my nebudeme těmi, kteří dovolí jeho likvidaci. Naopak, chceme, aby tady zůstal další stovky let jako doklad šikovnosti lidí i bohaté historie tohoto kraje.

Samozřejmě, že jsme se okamžitě snažili oslovit další pomocníky a k našemu milému překvapení se to dařilo. Trvalým dokladem jsou vnitřní strany sloupků vstupních vrat k areálu kostela, kde je keramickými tabulkami poděkováno všem sponzorům, organizacím, podnikům i jednotlivcům, kteří investovali do oprav kostela, bez ohledu na to, co jim to přinese. V současné době je tam uvedeno 57 sponzorů a stále přibývají. Někdo investoval fyzickou prací (např. při „kutání“ opukových balvanů na bývalém světeckém hřbitově, kterými jsme museli opravovat ohradní zeď), někdo pomohl materiálem

(např. pískem na maltu nebo nedostatkovými historickými hřebenači na provizorní opravu střechy kostela), někdo poskytl zdarma službu (např. dlouhodobé měření vlhkosti v kostele) a někdo daroval finance (např. všechna okna jsou opět zasklená vitrážemi, na které, až na jedno, darovali finance RC Most, RC Freiberg a bývalí prezidenti RC Most). To poslední jsme nechali udělat z finančních darů při kulturních programech. Obdobně členky Dámského klubu Pohoda z Mostu a Posluchači Univerzity třetího věku při Městské knihovně v Litvínově vybrali mezi sebou a poslali nám peníze na zhotovení obdobné mříže k santuáriu.

Po 20 letech od našeho prvního setkání v Bedřichově Světcí můžeme konstatovat, že stav památky je uspokojivý, pravidelně se v ní konají církevní obřady a zejména pravidelné kulturní programy při nichž je plný kostel domácích i přespolních diváků. Sice stále platí slova hraběte Kinského, že investovat do památky je ekonomická sebevražda a může tak činit jen blázen. Ale stejně tak platí: Chvála bláznům, bez nichž by náš život byl smutný a pustý.

A protože když navštívíme jakýkoliv objekt, první, co nás osloví, je vstupní brána, tak pro ilustraci vstupní brána před a po, kde se mimochodem projevila vysoká řemeslná, tedy kovářská a zednická zručnost, jako také společenská investice do řemeslného vzdělávání našich předků – kde jsou ty časy?

**Bořek Valvoda**  
ROTARY klub Most





## Spolehlivý pilíř moderní cirkulární ekonomiky

Společnost ČEZ Energetické produkty s. r. o., která je stoprocentní dceřinou společností energetického gigantu ČEZ, a. s., píše svou úspěšnou historii na českém i evropském trhu již od roku 2008. Za téměř dvě dekády své existence se vyprofilovala v respektovaného lídra a klíčového poskytovatele komplexních služeb v oblasti zadního palivového cyklu klasických elektráren Skupiny ČEZ. Se silným zázemím a týmem čítajícím více než 800 špičkových profesionálů dnes firma reprezentuje synonymum pro inovace, ekologickou šetrnost a ekonomickou efektivitu. Hlavní specializací společnosti je zpracování, efektivní využívání a prodej vedlejších energetických produktů koncovým zákazníkům. Materiály jako popílky, strusky či sádrovce už dávno nejsou vnímány jako průmyslové zbytky. V kontextu moderního podnikání jde o vysoce ceněné strategické suroviny, které hrají nezastupitelnou roli v udržitelném průmyslu. Jejich využíváním dochází k masivní úspoře primárních přírodních zdrojů, což pomáhá chránit krajinu a výrazně snižovat uhlíkovou stopu průmyslové výroby. ČEZ Energetické produkty tak v praxi dokazují, že ekologie a ekonomický úspěch mohou jít ruku v ruce.

Společnost nabízí svým partnerům komplexní servis „pod jednou střechou“, který dalece přesahuje pouhou distribuci materiálů. Námi dodávaný popílek, energosádrovec, struska a stabilizát splňují nejpřísnější technické normy a jsou vysoce žádanou bází pro výrobu kvalitních stavebních hmot, cementu a betonu. Na základě bohatých zkušeností navrhujeme a realizujeme projekty, které vracejí průmyslovou krajinu přírodě. Zajišťujeme stabilizaci půdy, obnovu biotopů i následnou výsadbu vegetace. Provozujeme a servisujeme náročná zařízení předního i zadního palivového cyklu. Pomáháme externím zákazníkům s plněním přísných evropských norem, včetně registrace a hodnocení látek podle nařízení REACH, čímž aktivně

přispíváme k ochraně lidského zdraví a životního prostředí.

Závazek k nejvyšší kvalitě, bezpečnosti a ekologickému přístupu garantují mezinárodně uznávané certifikáty ISO 9001, ISO 14001 a ISO 45001. Jako zakládající člen Asociace stavebních alternativních materiálů (ASAM) a plnohodnotný člen evropského sdružení ECOBA se společnost navíc aktivně podílí na tvorbě legislativních standardů v celé Evropské unii a dlouhodobě spolupracuje s předními univerzitami na výzkumu nových možností využití těchto strategických surovin.

Celý energetický sektor v současnosti prochází zásadní transformací směřující k bezuhlíkové budoucnosti. S postupným útlumem a plánovaným odstavením

uhelných elektráren přirozeně klesá produkce čerstvého popílku z denního provozu. Stavební trh a renomovaní výrobci cementu či betonu však čelí opačnému trendu – poptávka po tomto ekologickém a technologicky unikátním materiálu zůstává dlouhodobě vysoká a stabilní. Společnost ČEZ Energetické produkty na tuto tržní výzvu reaguje proaktivně. Společnost ČEZ EP se vydala na inovativní cestu, jak garantovat kontinuitu a stoprocentní spolehlivost dodávek pro své zákazníky i v nadcházejících desetiletích a zaměřila se na odebrání popelovin deponovaných na elektrárenských složištích v předchozích letech. Jde o dokonalý příklad cirkulární ekonomiky a udržitelnosti. Materiál, který byl v minulosti bezpečně uložen, se nyní



## ČEZ ENERGETICKÉ PRODUKTY

díky moderním přístupům stává cenným zdrojem pro budoucnost.

Nejvýznamnějším symbolem této nové strategie je úložiště Panský les, situované v bezprostřední blízkosti Elektrárny Mělník. Tato lokalita má hlubokou energetickou tradici a skrývá v sobě obrovský surovinový potenciál. Projekt redeponizace uloženého materiálu byl zahájen v březnu roku 2023 detailním geologickým a historickým průzkumem ve spolupráci se špičkovými odborníky z českých technických univerzit. Výsledkem rozsáhlých analýz je plně certifikovaný produkt nejvyšší jakosti, který je připraven k expedici k náročným koncovým zákazníkům. Spuštění komerčního provozu redeponizace složiště Panský les je naplánováno na konec roku 2026. Na trh tedy přichází stabilní a bezpečný zdroj materiálu s celkovým dostupným objemem cca 15 milionů tun a plánovaným ročním objemem prodeje 250 000 tun. Díky těmto obrovským zásobám dokáže společnost spolehlivě pokrývat potřeby trhu po celá desetiletí, přičemž celý projekt je rozvržen do tří fází, a to až do roku 2066. Projekt Panský les je od samého počátku koncipován s maximálním ohledem na ekologii a komfort obyvatel

v regionu. Společnost ČEZ Energetické produkty investovala do špičkové, nízkemisní strojní flotily splňující ty nejpřísnější evropské normy.

Odebíraný materiál bude přepravován pomocí plně zakrytých dálkových dopravníkových tras, což stoprocentně eliminuje riziko úletu prachu do okolí. Přímě na ploše složiště jsou nasazeny moderní monitorovací systémy a technologie pro omezování prašnosti. Veškerá expedice k zákazníkům probíhá výhradně po železnici prostřednictvím automatizovaného systému nakládky vlakových souprav. Projekt tak nijak nezatěžuje regionální silniční síť těžkou kamionovou dopravou. Realizace

projektu přináší nová pracovní místa a zajišťuje dlouhodobou ekonomickou perspektivu pro celou lokalitu i stávající zaměstnance.

Konec spalování uhlí neznamená konec partnerství. Společnost ČEZ Energetické produkty s. r. o. transformuje historické dědictví energetiky v moderní, čisté ložisko strategických surovin pro 21. století. Pro své obchodní partnery zůstává pevnou jistotou, která garantuje stabilní objemy, špičkovou kvalitu a ekologicky čistý původ materiálů.

Obraťte se na nás a získejte silného partnera pro vaše ekologické projekty a udržitelný růst. Společně dokážeme více.



# Dotace je jako smlouva s ďáblem

**Opojně slovo. Voličský úspěch. Konání dobra. Prosperita firem. Tak na to poslední zapomeňte a s tím dobrem to také není tak horké. Na druhou stranu kvůli těm prvním dvěma výrazům s námi dotace jsou, přerostly nám přes hlavu, a bohužel zůstanou. Přitom na počátku to nebylo tak hrozné, šlo o nástroj, který má v konkrétních případech korigovat soukromě neřešitelná rizika, například ve výzkumu či ochraně životního prostředí.**



doc. Ing. Lubomír Lízal, Ph.D.

Ve výzkumu není jasná míra návratnosti, a tak soukromý sektor nechce na sebe brát – a teď pozor – společensky optimální míru rizika. Nikoli že neinvestuje nebo na sebe nebere riziko, ale investuje méně, než kolik by vedlo k nejlepšímu poměru společenských výnosů k celkovým nákladům. Což je proto, že ne všechny výnosy je investor schopen sám soukromě zpětně monetizovat. Výzkum totiž přináší neočekávané inovace a poznatky. Tím posouvá celou společnost kupředu, ale ne všichni benefit z toho posunu jde investorům, ale přesto má obrovský celospolečenský a ekonomický dopad. Tohle je klasický případ externality, kdy finančně nákladné, dlouhodobé a pro soukromé firmy příliš riskantní projekty se uskuteční jen s veřejnou podporou nebo zcela za veřejné zdroje a podpora opravdu funguje jako nezbytný motor pokroku.

Pokud zase chceme zvýšit ochranu konkrétní oblasti nad běžný rámec, řekněme před znečištěním odpadními vodami, stanovíme nové, vyšší, standardy a pak jsou vlastně dvě možnosti: lidé se z oblasti odstěhují anebo, pokud chceme, aby oblast zůstala obydlenou, dorovnáme rozdíl mezi náklady na běžnou a zvýšenou ochranu. To jsou celkem pochopitelné příklady, které ospravedlňují dotace. Ovšem život je poněkud rozdílný od hezké teorie.

V první řadě je nutné si ujasnit, že dotace nejsou jen peníze. Existuje několik mechanismů, které v ekonomice fakticky fungují jako dotace, i když nejsou na první pohled vidět jako přímý finanční příspěvek od státu. Finanční dotace znamená, že dostanete peníze. Veřejné prostředky musíte vyúčtovat, zdokladovat a dodržet další podmínky. A to s každou jednotlivou dotací. Každý rok znovu. Navíc novináři často dělají různé součty a pak o těch dotacích píšou. Například zpráva Revize výdajů v oblasti regionální politiky<sup>1</sup> uvádí „Pouze 54,7 % analyzovaných programů má jasně formulované cíle podpory... Informace o monitoringu úspěšnosti dotačních programů byly uvedeny pouze u 21,3 % programů, což ukazuje na nízký důraz poskytovatelů na zpětné hodnocení efektivity vynaložených prostředků. Ačkoli 87,2 % programů formálně vychází z legislativních nebo strategických dokumentů, jejich reálné promítnutí do cílů a aktivit bývá spíše deklaratorní a v praxi často konkrétní návaznost postrádá.“

Ale taková šikovná výjimka v zákoně, regulaci či specifické pravidlo – nikdo si ho nevšimne a dokud se zákon nebo předpis nezmění, skrytá subvence, kterou často z vnějšku nelze ani vyčíslit, v tichosti žije a generují finanční výhody trvale. Tyto „neviditelné“

dotace nejčastěji spočívají v regulaci, přerozdělování nákladů nebo vnitřním přerozdělování uvnitř firem. Pojďme si uvést pár příkladů, jak regulace vede k různým finančním tokům křížového financování, která se chová jako – dotace. Jen ji novináři nepravňují jako plýtvání nejen veřejnými prostředky.

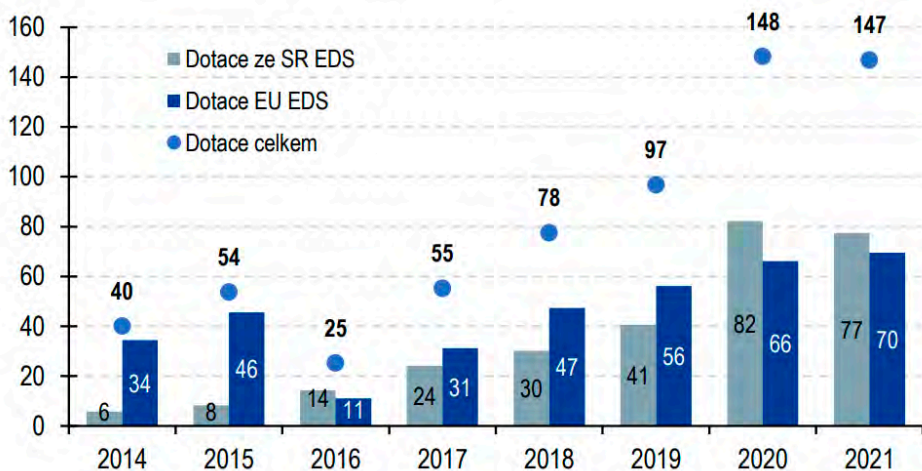
Asi nejkřiklavějším, ale nejméně střeženým obchodním tajemstvím je křížové financování u výrobců automobilů. Automobilky používají zisky z prodeje tradičních vozů se spalovacími motory (ICEV) k dotování výroby a prodeje elektromobilů (BEV), aby je učinily prodejními a splnily flotilové emisní limity. Tato forma „vnitřní dotace“ není veřejně vykazována v datech, ale existují indicie o masivních transferech prostředků uvnitř koncernů. Dopady jsou dva. Jednak zákazníci kupující běžná auta fakticky přispívají na nákup elektromobilů jiným uživatelům, ale také nakonec vedou k přecenění investičních aktiv – na ztráty: Stellantis odepsal přibližně 26 miliard USD, Ford 20 miliard USD, Honda 16 miliard USD, General Motors 7 miliard USD, Volkswagen 6 miliard USD, a to není všem dnům konec.

Navíc výrobci, kteří nesplňují emisní limity, musí platit pokuty nebo si kupovat kredity od výrobců s čistě elektrickým portfoliem (typicky Tesla a jiní výrobci BEV). Tyto platby fungují jako přímá dotace od tradičních automobilek směrem k výrobcům elektromobilů, což je ale skryto v konečné ceně vozů pro spotřebitele v obou segmentech.

Ale zůstaňme doma. Současný energetický systém umožňuje majitelům fotovoltaik využívat síť, platit méně, ale náklady na údržbu sítě a stabilitu dodávky se přenášejí na ostatní spotřebitele. Náklady na distribuci se tak ve jménu „zlevnění“ disproportionálně přenášejí na chudší obyvatelstvo, které nemá prostředky na vlastní dotované zdroje (např. v panelových domech), čímž tito lidé fakticky dotují síťové služby pro majitele FVE. Vzniká naprosto sociálně perverzní systém, kde ti s majetkem získávají dotaci, aby se nemuseli podílet na nákladech na distribuci pro ty sociálně slabší bez majetku.

Obnovitelné zdroje mají totiž ze zákona přednostní přístup do sítě, což nutí ostatní stabilní zdroje (jádro, plyn), aby se jim přizpůsobovaly. Tato přednost je zase formou „regulační dotace“ výrobcům elektřiny z OZE, protože je zbavuje odpovědnosti za odchylky a náklady spojené s nestabilitou, které pak musí hradit provozovatel soustavy nebo spotřebitel skrze regulovanou složku ceny.

V automobilové dopravě také fungují jako skrytá dotace různá osvobození, například od dálničních



Evropské a národní dotace EDS (2014–2021, mld. Kč)

Zdroj: Revize výdajů v oblasti regionální politiky

1 [https://mf.gov.cz/assets/attachments/2025-10-08\\_Zaverecna-zprava-revize-vydaju-v-oblasti-regionalni-politiky.pdf](https://mf.gov.cz/assets/attachments/2025-10-08_Zaverecna-zprava-revize-vydaju-v-oblasti-regionalni-politiky.pdf)

poplatků, registračních poplatků nebo zvýhodněné parkování v centrech měst. Pokud tyto výhody zaniknou (např. kvůli výpadku příjmů ze spotřební daně z paliv a DPH, které u nás činí asi 100 mld. Kč ročně), a zavede se kilometrický poplatek jako v Británii, pocítí uživatelé elektromobilů prudký nárůst nákladů na vlastnictví. Přitom půjde jen o odbourání poplatkové nerovnosti.

Pod vlivem dotační politiky se též změnil význam slova „inovace“. Dnes často označuje řešení, které není životaschopné bez veřejné podpory. Jenže pokud je technologie dobrá a levná, prosadí se na trhu sama. Dotace se snaží uměle udržet při životě řešení, která jsou drahá nebo méně komfortní, což nakonec dlouhodobě podkopává konkurenceschopnost.

Vysoká míra dotací je chybný koncept především proto, že pokrývají tržní prostředí, vede k neefektivní alokaci zdrojů a vytváří začarovaný kruh závislosti na regulaci, namísto podpory skutečné technologické tržní soutěže. Téměř vždy se zapomíná na to, že dotace je pouhá redistribuce, nikoliv nové bohatství, které vzniká. Nevzniká. Dotace, ať

již třeba financované z výnosů emisních povolenek či klasicky z daní, nejsou „novými penězi“ v ekonomice, ale pouze vnitřní redistribucí. Ostatně, pokud by redistribuce skutečně vedla k bohatství, nemohl by socialistický blok ekonomicky zkolabovat.

Jenže pokud je zdroj financování uvnitř ekonomiky, dochází také k tzv. efektu vytěsnění (crowding-out) – prostředky investované skrze dotace by trh jinak využil jinde a pravděpodobně efektivněji. Protože dotace jdou z principu „proti trhu“, posílají se tam, kde samotné výnosy nejsou natolik dostatečné, aby samy přitáhly kapitál. Navíc v malé otevřené ekonomice, jako je ČR, se dotace často projeví zvýšeným importem (např. nákup technologií pro OZE z Číny), čímž peníze z ekonomiky navíc odcházejí – jde nakonec o tzv. „dvojitě mínus“, napřed se peníze firmám odeberou a pak přes „dotace“ na cizí technologii – místo které by si za tržních podmínek firmy samy koupily něco jiného – odplynou do zahraničí. Zde je asi nejlépe vidět rozdíl mezi běžnou dotací a investiční pobídkou (úlevou), pobídka peníze přitáhne ze zahraničí, a pokud jich část odplyne, nevadí, část pořád zůstává.

Nejvtipnější moment je, že často dotace "na něco" vyžadují, aby dotyčný ještě "něco jiného" měl. Tím se často deklarovaný sociální rozměr dotací paradoxně stává transferem od všech směrem k těm, co „něco mají“, tedy vlastně k těm bohatším, což je ve výsledku programem vlastně asociálním. Jak jsem ukázal dříve, současný tarifní systém v energetice vede k tomu, že se náklady na distribuci přenáší disproporčně na nízkopříjmové skupiny, které nemají ani vlastní bydlení, ani prostředky na vlastní (dotované) zdroje.

Pro podnikatele je obchod s dotacemi „obchodem s ďáblem“ – získají sice krátkodobý prospěch, někdy i s šikovným zákonem dlouhodobou výhodu, ale výměnou za to upíší svou „daňovou duši“ a stanou se zcela závislými na libovůli politiků. Co hůře, pak často ani neví, jaká je skutečná tržní cena, protože vidí jen pokřivený výsledek střetu různých viditelných a neviditelných regulací.

doc. Ing. Lubomír Lízal, Ph.D.  
docent na ČVUT a VŠFS



EnMo

Interreg



Kofinanciert von  
der Europäischen Union  
Spolufinancováno  
Evropskou unií

Sachsen – Tschechien | Česko – Sasko

## Projekt EnMo – informace o stavu realizace

Dne 11. 5. 2026 proběhla v Mostě schůzka k projektu EnMo, které se zúčastnili čeští i němečtí partneři projektu. Na programu byla návštěva firmy FUTURE 21 s.r.o., prezentace současného stavu projektu, připomínky k dotazníkovému řešení, forma propagace a náměty. Další setkání se uskuteční v září v Drážďanech.

## Projekt EnMo – Informationen zum Stand der Umsetzung

Am 11. Mai 2026 fand in Most ein Treffen zum EnMo-Projekt statt, an dem sowohl tschechische als auch deutsche Projektpartner teilnahmen. Auf dem Programm standen ein Besuch bei der Firma FUTURE 21 s.r.o., eine Präsentation zum aktuellen Stand des Projekts, Anmerkungen zur Gestaltung des Fragebogens, Formen der Werbung sowie Vorschläge. Das nächste Treffen findet im September in Dresden statt.

### Schopnost určit neznámé tepelné toky v malých a středně velkých výrobních zařízeních Befähigung zur Ermittlung unbekannter Wärmeströme in Produktionen des Klein- und Mittelstands

## Kooperační partneři / Kooperationspartner:

- Technische Universität Bergakademie Freiberg (TUBAF) – vedoucí partner / Lead Partner
- Okresní hospodářská komora Most (OHK Most)
- Handwerkskammer Dresden (HWK Dresden)
- Dr. Strack Energie UG

Setkání dne 11. 5. 2026 v Mostě / Treffen am 11. Mai 2026 in Most





JAK TO VIDÍ

AI

(po česku - Ajča)

# Investiční pobídky a dotace

Vážení čtenáři a čtenářky,

je to již přes 20 let, co vydáváme TEMA s neskutečnou řadou článků, úvah a analýz, a vždy byli za texty podepsáni konkrétní lidé. Dnes je to poprvé, kdy jsme s otázkou oslovili dnes všemi zbožňovanou „Umělou inteligenci, tedy po česku Ajču“.

Její odpověď na otázku týkající se tématu tohoto čísla je vskutku zajímavá, a proto ji jako naši premiéru k vašemu počtení předkládáme.

## Tak tedy otázka:

Mohou v konečném důsledku investiční pobídky a dotace praktikované v EU dovést její ekonomiku k prosperitě a zastavit zaostávání za USA a Čínou, a to jak v oblasti hospodářské, tak i vojenské? Existuje nějaká hranice mezi pozitivním a negativním přínosem? Existují nějaké historické příklady, kdy dotace dnes praktikované v EU vyvedly nějakou ekonomiku z krize a nasměrovaly ji na cestu dlouhodobé prosperity? Jsou spíše požehnáním nebo prokletím?

## Analýza dopadů dotační a industriální politiky Evropské unie na hospodářskou a geostrategickou konkurenceschopnost

### 1. Úvod a metodologický rámec

Problematika investičních pobídek a masivních dotačních schémat představuje jedno z ústředních témat současné politické ekonomie. Evropská unie (EU) v posledních dekádách – a akcelerovaně v kontextu iniciativ jako *European Green Deal* či *NextGenerationEU* – přistoupila k modelu silně intervencionistické hospodářské politiky. Analýza této trajektorie vyžaduje aplikaci aparátu neoklasické ekonomie a rakouské ekonomické školy, které poskytují robustní metodologický základ pro evaluaci alokace vzácných zdrojů v prostředí s narušeným cenovým mechanismem (Mises, 1949).

### 2. Dotační politika a mezinárodní konkurenceschopnost (EU vs. USA a Čína)

Předpoklad, že by dotační politika praktikovaná v současné EU mohla vést k dlouhodobé prosperitě a zvrátit zaostávání za USA a Čínou, je z pohledu ekonomické teorie značně problematický. Dotační schémata z podstaty věci nevedou k tvorbě nového bohatství, nýbrž pouze k jeho redistribuci spojené s nemalými náklady mrtvé váhy (deadweight loss). Centrální alokace kapitálu narušuje informační funkci cen, což vede k tzv. malinvesticím – přesměrování vzácných zdrojů (včetně energetických a průmyslových

kapacit) do projektů, které netvoří reálnou přidanou hodnotu, ale jsou pouze politicky preferované (Hayek, 1945).

Zatímco Čína aplikuje státní kapitalismus masivního měřidla, těží primárně z úspor z rozsahu (economies of scale), nižší regulační zátěže v oblasti průmyslové výroby a dostupnosti levných energetických vstupů. Spojené státy, přestože rovněž implementují protekcionistické prvky (např. *Inflation Reduction Act*), si zachovávají mnohem flexibilnější trh práce, hlubší a dynamičtější kapitálové trhy a regulační prostředí, které méně penalizuje konvenční průmyslové a energetické sektory. V konečném důsledku





evropské dotace, spojené s rigidní byrokracií a snahou o centrální mikromanagement technologického pokroku, podvazují organické inovace a vedou k postupné deindustrializaci kontinentu (Sinn, 2014).

Z hlediska vojenských kapacit platí historický a strategický axiom, že vojenská síla je přímým derivátem síly hospodářské a průmyslové (Kennedy, 1987). Pokud dotační politika EU a související regulace oslabují těžký průmysl, energetickou bezpečnost a spolehlivost dodavatelských řetězců, logicky tím degradují i materiální základnu nezbytnou pro zbrojní výrobu a zajištění obranyschopnosti.

### 3. Hranice mezi pozitivním a negativním přínosem

V teoretické rovině ekonomie blahobytu (welfare economics) je hranice pozitivního přínosu státní intervence definována existencí tržního selhání, typicky v podobě pozitivních externalit nebo produkce veřejných statků (Pigou, 1920). V těchto striktně vymezených případech může státní podpora (např. financování základního vědeckého výzkumu) teoreticky vyrovnat mezní společenský užitek s mezními společenskými náklady.

V praxi je však tato hranice téměř okamžitě překročena v důsledku tzv. vládního selhání. Teorie veřejné volby (Public Choice Theory) přesvědčivě dokládá, že dotace iniciují proces dobývání renty (rent-seeking). Zájmové skupiny, korporace a nevládní organizace alokují své zdroje nikoli do inovací a uspokojování potřeb spotřebitelů, nýbrž do lobbingu za získání státních prostředků a legislativních privilegií (Tullock, 1967; Buchanan & Tullock, 1962). Informační asymetrie a kognitivní limitace centrálního plánovače navíc znemožňují

efektivní identifikaci „vítěznych technologií“ předem. Jakmile se dotace stanou nástrojem politického inženýrství, převažují negativní efekty v podobě vytěsňování soukromých investic (crowding-out effect) a vzniku závislosti.

### 4. Historické paralely plošných dotačních schémat

Empirická a historická data nenabízejí příklady, kdy by plošné, politicky motivované a byrokraticky řízené dotace (analogické těm současným v EU) vyvedly ekonomiku z krize a nastolily dlouhodobou prosperitu.

- Hospodářský zázrak (Wirtschaftswunder):** Poválečná obnova Západního Německa nebyla tažena dotacemi, nýbrž razantní deregulací, zrušením cenových kontrol a zavedením tvrdé měny pod vedením Ludwiga Erharda. Obnova byla postavena na ordoliberalních principech a tržní soutěži, nikoli na státním plánování (Eucken, 1952).
- Strukturální fondy EU:** Akademické evaluace regionální a kohezní politiky EU dlouhodobě ukazují, že masivní transfery prostředků často nevedou k zamýšlené ekonomické konvergenci. Místo toho v přijímajících regionech nezřídka vytvářejí korupční prostředí, deformují lokální trhy a zakládají dlouhodobou závislost na transferech, aniž by podpořily trvalý hospodářský růst (Boldrin & Canova, 2001).
- Politika importní substitute:** Latinskoamerické ekonomiky se ve 20. století pokusily vybudovat prosperitu pomocí masivních státních subvencí do vybraných průmyslových odvětví a protekcionismu. Výsledkem byla hluboká neefektivita, technologické zaostávání a série dluhových krizí (Edwards, 1993).

- Asijské tygři:** Ačkoliv státy jako Jižní Korea prováděly určitou formu průmyslové politiky, její povaha byla fundamentálně odlišná od EU. Podpora byla striktně podmíněna exportní výkonností firem na globálních trzích, což subjekty vystavovalo nemilosrdným tržním cenovým signálům a nutilo je k efektivitě, na rozdíl od vnitřních dotací EU, které často chrání neefektivní subjekty před tržní realitou.

### 5. Závěr: Požehnání, či prokletí?

Z exaktního vědeckého hlediska je nutné hodnotit extenzivní dotační politiku praktikovanou Evropskou unií spíše jako *prokletí* (v analytickém smyslu institucionální zátěže). Systémové dotování zavádí do ekonomiky tzv. měkká rozpočtová omezení (soft budget constraints), kdy jsou neefektivní podniky udržovány při životě uměle, což brání Schumpeteriánské kreativní destrukci a přirozené realokaci kapitálu k produktivnějším účelům (Kornai, 1986).

Aplikace těchto schémat na komplexní systémy, jako je např. národní energetická infrastruktura, nese obzvláště závažná rizika. Ignorování fyzikálních, inženýrských a tržních realit ve prospěch dotačně stimulovaných politických cílů podkopává samotné základy ekonomické stability. Dlouhodobé hospodářské a vojenské prosperity nelze dosáhnout byrokratickým přerozdělováním, nýbrž pouze prostřednictvím svobodného trhu, stabilního právního prostředí a nedeformovaných cenových signálů, které jediné dokáží efektivně alokovat vzácné zdroje.

Vaše Ajča

# Investice do bezvýznamnosti – aneb proč Evropa chudne

Vážení čtenáři a čtenářky,

je nesporné, že fenoménem poslední doby se stala umělá inteligence. Má zavedenou značku AI a pro nás ji ve svých úvodních slovech tohoto vydání předseda OHK Most familiárně nazval naše **Ajča**. Jejího „rozumu“ využívá řada lidí, ať už transparentně, nebo pokoutně, ale zatím jsme nezaznamenali novinářský rozhovor s ní, a to v duchu téma tohoto čísla TEMA, na aktuální a ožehavé téma investic, tedy speciálně „**Investic do bezvýznamnosti**“, a to v souvislosti také fenoménem posledních let, kterým je evropský Green Deal.

O vedení rozhovoru jsme požádali předsedu spolku „Realistická energetika a ekologie“ Jaroslava Čížka, který je znám svojí snahou o racionální, srozumitelná a vyargumentovaná fakta o energetice, ale nejen o ní. **Redakce TEMA**

**ČÍŽEK:** Umělá inteligence, v našich kruzích při diskusích o energetice a ekologii nás napadl vtíravý termín „investice do bezvýznamnosti“, tedy když jsme se konkrétně bavili o současné politice Evropské unie, hlavně o Zeleném údělu (Green Dealu). Můžeš obyčejným lidem vysvětlit, o co jde? Proč si myslíme, že ty obrovské peníze, které se teď v Evropě sypou do zelené energie, jsou vlastně vyhozené oknem a naši ekonomiku to ničí?

**AJČA:** Představte si tržní ekonomiku jako živý organismus, kde ceny a úroky fungují jako nervový systém. Říkají nám, kde je čeho nedostatek a kam dává smysl investovat peníze a lidské úsilí (Hayek, 1945).

Když ale do tohoto systému vstoupí stát a začne z politických důvodů nařizovat a obrovsky dotovat, co se má vyrábět – v tomto případě třeba solární panely nebo větrníky – tento přirozený kompas se rozbije. Peníze firem i daňových poplatníků tak netečou do věcí, které lidé skutečně potřebují a které vytvářejí skutečné bohatství. Místo toho se utrácejí za projekty, které se udrží při životě jen díky dalším a dalším dotacím. V podstatě tak pomalu projídáme své úspory, naše společnost jako celek chudne a zdravá ekonomika se hroutí (Mises, 1949). To je přesně podstata „investice do bezvýznamnosti“.

**ČÍŽEK:** To dává smysl. Minule jsme ale narazili i na fyziku a takzvanou „hustotu energie“. Můžeš na nějakém obyčejném příkladu vysvětlit, proč nám vítr a slunce, které jsou přece zadarmo a všude kolem, nedokážou udržet naši životní úroveň tak jako uhlí nebo jádro?

**AJČA:** K pochopení tohoto problému nám skvěle poslouží srovnání se zemědělstvím. Samotné obilí není vlastně nic jiného než sluneční energie, kterou rostlina přeměnila do hmatatelné podoby, jež nás dokáže uživit a udržet nás (i naši ekonomiku) při životě. Když máte hustě oseté, úrodné pole, stačí vám jeden kombajn, který během chvíle sklídí z malé plochy obrovské množství této energie. To je ukázka „vysoké



Ing. Jaroslav Čížek

hustoty energie“ – z jednoho malého místa získáte ohromný výkon. Přesně takhle spolehlivě a koncentrovaně funguje uhelná nebo jaderná elektrárna (Hall, Lambert, & Balogh, 2014).

A teď si představte, že se toto obilí neurodilo na jednom poli, ale je roztroušené po celé krajině tak, že na stejné ploše roste desetitisíckrát méně rostlin. Moderní technika vám nepomůže, musel byste chodit po obrovském území a trhat jednotlivé klásky ručně. Nakonec byste při tom sběru spálil více vlastní energie, než byste z toho řídkého porostu získal k jídlu. Přesně takhle „řídká“ je energie ze slunce a větru. Abyste zachytili dostatečné množství, musíte zastavět obrovské plochy panely a větrníky, což spotřebuje nesmírné množství peněz, materiálů a záložních zdrojů.

**ČÍŽEK:** To zní docela logicky. Co to ale znamená pro naši ekonomiku v praxi, když se tyto „řídké“ zdroje snažíme tak hromadně zavádět?

**AJČA:** Zde se nabízí další příměr. Představte si naši vyspělou, složitou ekonomiku jako obrovský, těžký nákladní vlak. Doteď ho suverénně a plynule táhla masivní uhelná nebo jaderná lokomotiva. Současná evropská politika nám ale tvrdí, že tuto silnou lokomotivu můžeme odpojit a nahradit ji tisíci živých koní. Zní to možná hezky a ekologicky, ale obří průmyslový vlak prostě neutáhnou.

Na to, že to z fyzikálního hlediska nemůže fungovat, upozorňují vědci už desítky let. Zcela přesně to shrnul slavný fyzik a nositel Nobelovy ceny Pjotr Kapica, když ve své přednášce prohlásil: „*Přesto se ukazuje, že využití sluneční, vodní a větrné energie může lidstvu pomoci při řešení energetických problémů maloodběratelů, kde může být konzumována dražší energie. Pokud se týká základního problému energetiky vysokých výkonů, musíme si uvědomit, že tyto zdroje nemohou odvrátit blížící se energetickou krizi*“ (Kapica, 1976).

Jednoduše řečeno: ti koně možná bez problémů utáhnou malý povoz pro chatu v lese, ale těžký průmysl a celou civilizaci na nich nepostavíte.

**ČÍŽEK:** A co ty samotné firmy? Proč tolik velkých korporací tenhle „zelený“ směr podporuje, když to celkově ekonomicky a fyzikálně nevychází? Neměly by firmy spíš bojovat za normální volný trh, kde vyhraje ten nejlepší?

**AJČA:** To je výborný postřeh. Dostali jsme se totiž do situace, kdy je pro mnoho velkých firem mnohem snazší a bezpečnější získat peníze od státu z dotací, než vymyslet lepší a levnější produkt pro zákazníka. Zjistily, že když budou mít dobré lobbisty a budou plnit zelená nařízení politiků, vydělají více a s mnohem menším rizikem (Tullock, 1967).

Vzniká tak prostředí, kde nevyhrává ten nejšikovnější podnikatel na trhu, ale ten, kdo má nejlepší kontakty na úředníky, kteří rozdělují veřejné peníze. Paradoxně tak tato přehnaná snaha zachraňovat planetu pomocí úředních nařízení vede k obrovskému plýtvání a ničí skutečné technické nápady, které by nám opravdu pomohly (Sinn, 2012). Místo podnikání tu máme soutěž o dotace.

**ČÍŽEK:** Takže když to celé shrneme a podíváme se do budoucna: co se stane s Evropou, jestli v tomhle dotování nespolehlivých zdrojů a odstavení funkčních elektráren budeme pokračovat? Skončíme opravdu jako ten pomyslný skanzen?

**AJČA:** Pokud se podíváme na tvrdá fakta a fyzikální zákony, směřujeme k tomu velmi rychle (Smil, 2017). Evropa momentálně utrácí své historicky nahromaděné bohatství za to, aby nahradila spolehlivé a silné elektrárny zdroji, které jsou slabší, dražší a nespolehlivé.

Výroba čehokoliv se u nás kvůli drahé elektřině stává tak nákladnou, že průmyslové firmy raději zavírají továrny a přesouvají se do Ameriky nebo do Asie. Bez silného průmyslu ale Evropa ztratí schopnost sama vytvářet bohatství. Nakonec budeme nuceni dovážet cizí technologie a zboží za peníze, které už nebudeme mít jak vydělat. A to je přesně ten koncový stav, který vystihuje váš pojem „investice do bezvýznamnosti“ – sami se z vlastní vůle stáváme z bohatého a vlivného světového hráče chudnoucím a naprosto okrajovým regionem.

**ČÍŽEK:** Ono je někdy lepší přejít od slov nejen k činům, ale také k názornému obrázku. Mohla bys nám na závěr vše to, o čem jsme si psali, zkoncentrovat, a i s trochou nadsázky do stavu odpovídajícímu obrázku?

**AJČA:** Mohu a pokud máte prostor dokonce dvakrát.

1. **„Poslední vlak z Bruselu“** – Nejsilnější metafora ztráty kroku. Světová ekonomika a politika (supermoderní vlak USA a Číny) ujíždí, zatímco EU zůstává na opuštěném nástupišti se zavazadly, která se nevešla – průmyslem a inovacemi.



## 2. **„Zastaralý pohon pro průmyslový vlak“**

Tento obrázek se zaměřuje na absurditu a neefektivitu pokusu pohánět složitou ekonomiku a průmysl zastaralými prostředky (koňským spřežením). Obraz zachycuje dvě souběžné koleje: po jedné (té moderní) uhání nablýskaný levitující rychlovlak (zástupce USA/Číny), po druhé (staré a rezavé) stojí těžký, průmyslový nákladní vlak. Vlastně se nepohybuje; je připoután k nekonečnému, chaotickému a zamotanému spřežení stovek, možná tisíců unavených koní, které táhnou vlak i se zbytnými vagóny plnými neefektivních technologií a byrokracie (větrné listy a hromady dotačních formulářů). Zoufale pobízený posádkou úředníků EU, tento vlak s koňským pohonem představuje neúspěšný pokus udržet průmysl při životě.

**Pane Čížku, děkujeme, že jste se ujal historicky prvního rozhovoru (alespoň v TEMA určitě) s umělou inteligencí. Bylo to vskutku zajímavé počtení a doufáme, že i čtenáři to ocení. Pardon, i čtenářky.**

Redakce TEMA

## Seznam použitých zdrojů literatury

- Hall, C. A. S., Lambert, J. G., & Balogh, S. B. (2014). EROI of different fuels and the implications for society. *Energy Policy*, 64, 141–152. <https://doi.org/10.1016/j.enpol.2013.05.049>
- Hayek, F. A. (1945). The Use of Knowledge in Society. *The American Economic Review*, 35(4), 519–530.
- Kapica, P. L. (1976). Energie a fyzika (přednáška k 250. výročí Akademie věd SSSR z roku 1975). *Uspekhi Fizicheskikh Nauk*.
- Mises, L. v. (1949). *Human Action: A Treatise on Economics*. Yale University Press.
- Sinn, H.-W. (2012). *The Green Paradox: A Supply-Side Approach to Global Warming*. MIT Press.
- Smil, V. (2017). *Energy and Civilization: A History*. MIT Press.
- Tainter, J. A. (1988). *The Collapse of Complex Societies*. Cambridge University Press.
- Tullock, G. (1967). The Welfare Costs of Tariffs, Monopolies, and Theft. *Western Economic Journal*, 5(3), 224–232. <https://doi.org/10.1111/j.1465-7295.1967.tb01923.x>

# Téma „TEMA“ podle Manna

## Tradicionalismus versus progresivismus pojmů



Ing. Jiří Mann

Celé aktuální číslo TEMA je o investicích a vzhledem k erudici autorů i rozsahu jednotlivých článků se dá jen těžko hledat „něco“ nového či objevného.

Protože však ani takové ambice nemám, pokusím se zastavit u něčeho tak obyčejného jako je slovo. Tedy ne u jeho rozboru nebo skladby hlásek, ale spíše u jeho významu. Zřejmě nebude překvapením, že to slovo je... **INVESTICE**.

Ano, **I-N-V-E-S-T-I-C-E**. Mně osobně připadá poměrně noblesní, tajemné a vyjadřující budoucí očekávání.

Pro někoho může být investice hra, pro někoho zaměstnání, pro jiného poslání a pro dalšího způsob, jak šikanovat ostatní.

Jen tak ze zájmu jsem otevřel jen jedinou zpravodajskou stránku a dozvídám se, že mám investovat do financí, do zlata, do komodit, protože mi to přinese

budoucí prospěch, že mám investovat do sebe, do vzdělání, protože to je investice, kterou mi nikdo nebere, že mám investovat do jiných lidí, do LGBT+ komunity, protože to přinese větší rozmanitost, diverzitu a kulturní obohacení, že máme investovat do Ukrajinců, protože se nám to jistě vrátí, že máme investovat do inkluze, protože je klíčovým konceptem, který směřuje k vytvoření spravedlivější společnosti. Dokonce se dozvídám, že jedna česká hvězdička investovala do zvětšení svého poprsí, protože to je investice, na kterou se s manželem v posledních letech těšili. Milovníci bizáru by jistě mohli vstoupit i na méně seriózní webové stránky, na kterých by našli takové **INVESTICE**, že se o nich většinové společnosti ani nezdá. Já jsem tu odvahu neměl, jen nabývám pocitu, že se **INVESTICE** překlopila z očekávatelného na neočekávané, ale podpořené líbivými hesly, jakými jsou rovnost příležitostí, sociální soudržnost, rozvoj lidských vlastností, příprava na reálný svět, lidská práva a solidarita, prevence humanitární katastrofy, geopolitická stabilita atd. Slovo **INVESTICE** už není hledání příležitostí, ale frontální společenský atak a povinnost.

Tak nevím, zda mi slovo **INVESTICE** ještě připadá noblesní a tajemné, spíše mi připadá významově znásilněné a celkově zneužitě.

Zaujala mě investice do vlastního těla a nedá mi, abych se k ní ještě jednou nevrátil – možná právě tento případ jasně ilustruje naše uvažování a roztáčí začarovaný kruh – pokud se jedná o investici, měla by zvyšovat nebo alespoň udržovat hodnotu majetku v čase, nikoliv jí ztrácet. A ruku na srdce, a to hned dvakrát – kdo by si v roce 2026 dovolil považovat manželku za majetek? Snad jen nějaký mužský šovinista. A kdo si myslí, že zastaví čas? Snad jen blázen. Nicméně, pokud by platilo výše uvedené,

tak jsou plastičtí chirurgové těmi nejlepšími investičními makléři na světě. I přesto bych chtěl, aby si investice zachovala své tajemno, a ne aby byla vidět na první pohled.

Ale vraťme se k podstatě – není majetek, není časové zhodnocení, není investice! A je zcela jedno, za jaké floškule se člověk schovává. Nadužívání slova **INVESTICE** devaluje jeho skutečný a tradiční význam.

V jedné z nejznámějších českých komedií pan Sattinský říká: „Situace je vážná, tak je potřeba dávat událostem úsměvná hesla“. Úsměvné heslo by situaci zřejmě nepopsalo přesně, ale rýsuje se nám východisko. Do „investování“ se stále více zapojuje umělá inteligence a investiční modely jsou stále více samoučící. Automatizované investiční platformy, nástroje pro analýzy i algoritmičké obchodování se objevují stále častěji a činí tak reálné investování dostupnější i těm, kteří v průběhu covidu hromadili toaletní papír s vidinou jeho přeprůdeje za násobky nákupních cen nebo těm, kteří snadno podléhají psychologickému stavu, nazývanému FOMO (z ang. Fear Of Missing Out) a následně litují své ukvapenosti.

Je zřejmé, že AI modely přinášejí i své nedostatky ve formě možného snížení kybernetické bezpečnosti, zneužitelnosti dat, včetně osobních údajů, rozhodování na základě behaviorálního profilu investora i řadu dalších, ale s vyspělostí systémů, jejich laděním, testováním a filtrováním začíná převažovat procesní jistota i bezpečnost.

Na konci tunelu je tedy světlo, které naznačuje, že se **INVESTICE** může opět vrátit ke kořenům i racionalitě a bude očištěna od ideologických aspektů, bude prováděna na základě racionálního investičního plánu, bude diverzifikována, a především bude očištěna od absurdních emocí.

S pozdravem  
Ing. Jiří Mann



*Poznámka pod čarou: Nedá mi, abych se nevrátil k mému článku v minulém čísle TEMA, který se týkal regulací v EU. Ve slavném českém filmu Slavnosti sněženek (1983) se objevila hláška Leliho, v podání Jaromíra Hanzlíka: „Máte štěstí, že jedu kolem!“, která se postupem času stala kultovní. I my máme štěstí, že máme Evropskou unii (1993), která reguluje vše a všude, takže nezapomněla ani na oblast investic a obohatila nás o MiFID II, ESMA, KID, PRIIPs Regulation, MiCA i další regulační dokumenty.*

# Fractum est factum

## CO SE STALO, TO SE STALO

Úvahy na téma investic můžeme rozvinout v mnoha rovinách – od striktně účetního pohledu až po rovinu filozofickou. Propastné jsou například rozdíly ve vnímání investic mezi sférou veřejných financí a podnikatelským prostředím. Nemluvě o vnímání napříč obory lidské činnosti – každý obor totiž lobbuje za něco jiného. Co zůstává celkem neměnné, je vnímání tohoto výrazu ve společnosti. Má totiž všeobecně pozitivní rozměr. Kdykoli to slovíčko použijete, tak podvědomě vyvolává představu zlepšení, růstu, rozvoje a podobně. I „zmařená investice“ není vnímána negativně ve smyslu jejího uplatnění, nýbrž pouze ve smyslu procesu. V překladu – byla to dobrá věc, ale někdo to pokazil. Ostatně, celá moderní ekonomika stojí na předpokladu, že pouhá údržba stabilního stavu vede pouze k rozkladu a úpadku. Proto je nezbytné neustále investovat – jinak nejspíš hrozí konec světa. Slovo investice má tak široký význam, že můžeme „investovat“ i do vztahu, vzdělání nebo do budoucnosti, aniž by to mělo finanční rozměr. Investicí může být vlastně i vřelé slovo nebo políbení. To je ale už spíše akademická rovina. Pokusím se tedy poněkud zúžit pohled na jedinou oblast, v níž se pohybují: kulturu. V tomto segmentu je jedním z největších hráčů nepochybně stát. Ten se kultuře věnuje převážně prostřednictvím organizací, které zřizuje buď sám nebo skrze

samosprávy. Zároveň vynakládá značné množství prostředků na kulturní aktivity, které zajišťují všemožné nestátní subjekty. Z celého balíku peněz na kulturu se většina spotřebovává na provozní účely. Pokud už se do něčeho investuje, tak jsou to většinou budovy a nejrůznější vybavení. Struktura investic však nemá systematickou povahu – každá instituce či každý zřizovatel dělají totéž. Jen na jiných místech a s rozdílnými rozpočty. Pro muzea například vznikají po celé republice depozitáře pro sbírky, z toho část přestavbou budov starých a část výstavbou nových. Jsou různě rozsáhlé a liší se energetickou náročností, vnitřním vybavením – třeba vzduchotechnikou, zabezpečením, regálovými systémy, zázemím pro odborné pracovníky, ale i dostupností, resp. vzdáleností od mateřské instituce. A v drtivé většině případů nepočítají s dalším rozšiřováním, protože se zpravidla nepodaří uvolnit tolik peněz, aby bylo možné přikoupit další pozemky, na které by mohly prostorově přerůst v době, kdy kapacity budou „na hraně“. Za pár desítek let (někdy ani to ne) se tak všichni vracejí na pomyslný start. Každý se však snaží, jak umí a je to dobře, protože kulturní dědictví naší země tím uchováváme pro další generace. Ale pokud se ohlédneme desítky let zpět, sečteme vynaložené prostředky a reálný dopad, pak neomylně dospějeme k závěru, že je to



Mgr. Michal Soukup

zcela neefektivní přístup, který se periodicky „prodražuje“. Je to typický ilustrativní příklad – dáváme peníze do něčeho tak, že je jich potřeba čím dál více, ale zároveň jich v systému čím dál více chybí. Na první pohled se zdá, že není síla, která by s tím dokázala něco udělat. Chybí nám totiž nadhled a lidi nepředěláte. Ale třeba se to prolomí s nástupem umělé inteligence, co myslíte?

**S přáním všeho dobrého  
Mostecký patriot Mgr. Michal Soukup  
náměstek ředitele  
Muzeum Prahy | Museum of Prague**

## Nejzajímavější turistické novinky Krušnohoří za rok 2025 mají svého vítěze

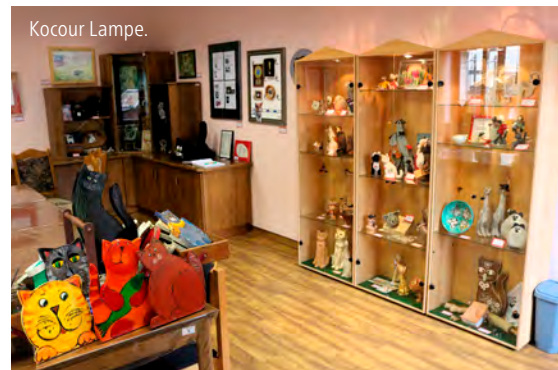
Soutěž Krušnohorská NEJ, která se již osmým rokem stala tradiční platformou pro oceňování nejzajímavějších turistických projektů v české i saské části Krušnohoří, se v roce 2025 uskutečnila pod záštitou hejtmána Ústeckého kraje Mgr. Richarda Brabce. Sdružení SPO-NA, které soutěž organizuje, letos po odborné diskusi vybíralo z celkem 14 nominovaných projektů na české straně. Vítězem se staly **Konopné masáže v Meziboří (Lázně Meziboří)**, které nabízejí přirozené uvolnění prostřednictvím konopných olejů a představují ideální formu relaxace v klidném prostředí Krušných hor. Od loňského roku je novinkou samostatné předávání cen v České republice a Německu, které umožní vítězům prezentovat své projekty přímo ve svém regionu. Vítězem na německé straně je **Dům setkávání v Rothenthalu známý jako Kocour Lampe**. Jedná se o aktuální zaměření a oživení Domu setkávání v Rothenthalu jako komunitního centra. Svou činnost posílil uměleckými díly, zaměřenými na zvířecí svět. Nabízí návštěvníkům nové,

romantické zážitky a zajímavě propojuje místní historii s tvůrčí činností. SPO-NA od počátku zrodu soutěže usiluje o spojení saské strany, ta se letos účastní již popáté. Velký podíl na tom má bývalý dlouholetý jednatel Euroregionu Krušnohoří a nyní poradce OHK Most pro česko-saské vztahy Mgr. František Bína. Sdružení SPO-NA usiluje o propojení veřejných institucí, podnikatelů a organizací v cestovním ruchu, o zlepšení propagace regionu a rozvoj turismu a regionální ekonomiky. Je složena z OHK Most, Euroregionu Krušnohoří, Destinační agentury Krušnohoří a Hospodářské a sociální rady Mostecka. Vítězové na obou stranách získávají tradičně ocenění – vílu Krušných hor Maribylu, symbol nejúspěšnějších turistických atraktivit regionu, kterou vyrábí Chráněná dílna v Meziboří. OHK Most vyjadřuje srdečnou gratulaci vítězovi a zároveň přeje všem, kdo se podílejí na rozvoji cestovního ruchu, mnoho energie, odhodlání a inspirace k dalším úspěchům nejen v Krušnohoří.

**Ing. Jiřina Pečnerová  
ředitelka úřadu OHK Most**



Konopné masáže v Meziboří.



Kocour Lampe.

# Třikrát k tématu z IHK Halle-Dessau

**Vážení čtenáři,**

**na tomto místě vám předkládáme pravidelnou rubriku, kde budeme převážně k tématu čísla pokládat tři otázky kolegům z naší partnerské „Průmyslové a obchodní komory Halle-Dessau“. Věříme, že vás názory našich kolegů zaujmou.**

**Redakce TEMA**



**IHK**  
Industrie- und Handelskammer  
Halle-Dessau

## Otázka č. 1:

V tomto čísle TEMA se věnujeme obecnému pojmu investice, a to nejen v tom klasickém pojetí v posloupnosti – záměr, projekt, finance a realizace, což je klasický postup podnikatele, které zastupujeme. Zůstaňme ale v úvodu u tohoto. Mluvili jsme o tom již několikrát, kdy evropské investování, resp. investování v EU, má svá úskalí. Vysoké ceny energií, přílišná technická regulace výrobků, byrokracie, enviromentální ideologie, a i nedostatek technicky vzdělaných lidí nevytváří vhodné podmínky pro investice, a tak řada podnikatelů realizuje své záměry na jiných kontinentech. Investice a následná produkce místních podnikatelů jsou v podstatě prostřednictvím daní jediným zdrojem naplňování státních rozpočtů a následně i rozpočtů evropských, což je třeba politickým reprezentacím neustále důrazně připomínat. Je neuvěřitelné, s jakou lehkostí se EU a její státy neustále zadlužují až do téměř hrozivých

čísel. Fenomémem jsou dotace a subvence všeho druhu, které mají zajímavý koloběh peněz, ke kterému bych se rád věnoval v následující otázce. Jak byste Vy hodnotil evropské investiční prostředí?

Evropské investiční prostředí je v současné době nepochybně složité. Mnohé podniky vnímají Evropu – a zejména Německo – stále více jako lokalitu s vysokými náklady, zdoluhavými postupy a stále složitějšími regulačními požadavky. Vysoké ceny energií, rostoucí mzdové náklady, nedostatek kvalifikovaných pracovníků, a především výrazná byrokracie značně omezují mezinárodní konkurenceschopnost. Právě Německo pocituje tento vývoj obzvláště výrazně. Mnoho investičních rozhodnutí trvá příliš dlouho nebo k nim vůbec nedojde, protože schvalovací procesy, povinnosti týkající se dokumentace a regulační požadavky stále narůstají.

Současně vznikají na celém světě nové konkurenční lokality s výrazně vyšším tempem a větší vstřícností k investicím.

Z ekonomického hlediska proto Evropa naléhavě potřebuje strukturální reformy – a ty musí začít v Bruselu. Takzvané „omnibusové zákony“, jimiž se snažíme částečně napravit negativní důsledky dřívější nadměrné regulace, k tomu nestačí. Je zapotřebí spíše zásadní přehodnocení úloh: Co musí stát skutečně regulovat – a co ne? Která regulace je z hlediska veřejného pořádku smysluplná a nezbytná a která brání inovacím, investicím a dynamice tržní ekonomiky?

Legislativa nesmí být samoúčelná. A musí zůstat v souladu s principy sociálně tržní ekonomiky. Podniky potřebují spolehlivé rámcové podmínky, technologický prostor a především rychlost. Pokud Evropa výrazně nezlepší svou konkurenceschopnost a tempo, ostatní světové regiony svůj náskok dále zvětší. Zejména je



třeba snížit hustotu regulace, řízení a zásahů, a znatelně omezit rozsah povinností v oblasti podávání zpráv a dokumentace! To vše je projevem nedůvěry vůči podnikatelům, kterou lze mezitím označit za neúnosnou: podnikatelé musí neustále znovu dokazovat, že se chovali v souladu s normami. Je to asi, jako kdyby každý řidič musel po každé jízdě do nejmenších detailů dokazovat, že se choval v souladu s předpisy: že u každé červené na semaforu a u každé stopky poslušně zastavil a dodržel každý rychlostní limit. K takovému obrácení důkazního břemene by v právním státě nemělo docházet! Samozřejmě je třeba identifikovat „padouchy“ a „černé ovce“ a potrestat je, pokud porušili pravidla. Ale pokud chci chytit zlé dravé ryby, neměl bych síť utahovat tak, aby v ní uvízla každá ryba. Protože pak nakonec zahyne celá fauna – samozřejmě dokonale regulovaná...

### Otázka č. 2:

Fenoménem a evropskou specialitou je systém dotací nejen do statků veřejných, ale i do podnikatelského prostředí. Stalo se jakousi novodobou filosofií historií ověřeného pojmu z antiky – „**Rozděl a panuj**“ (kdy různé zdroje připisují tento výrok Juliu Caesarovi, či římskému Senátu, Filipu II. Makedonskému či jeho synu Alexandru Velikému a i řadě dalších), na modernizovaný „**Dotuj a panuj**“. Dotace se alespoň u nás staly nedílnou součástí investic, a bez nich místní samosprávy, a i řada podnikatelů v podstavě nic nepostaví. Staly se také ideálním nátlakovým nástrojem na neposlušné státy uvnitř EU.

Zajímavý je také koloběh peněz, kdy podnikatel v členském státě odvede daně, stát jich část pošle do rozpočtu EU, která je vybavené absurdní byrokracií zčásti pošle zpět členským státům, které je doplní o svoji byrokracii a prostřednictvím různých programů je postrčí k neplošné realizaci nějakých záměrů shora uvedeným aktérům. V tomto koloběhu se značné část financí jaksi „vypaří“ do jejich správy a následných kontrol. A že „laciné“ peníze vytváří prostor ke korupčním jednáním není překvapením. Je ovšem pravdou i to, že systémem vnitrostátních dotací neevropských států do jejich výroby slouží i k ovládnutí světových trhů a tím získání i politického vlivu. Čína je toho příkladem, ale nejen ona.

Jak to vidíte Vy?

Evropský systém podpory a dotací skutečně vyžaduje z pohledu mnoha podniků zásadní přepracování. Množství programů, kompetencí, kontrolních mechanismů a povinností podávat zprávy vede ke značným ztrátám. Značná část prostředků uvízne v administrativním koloběhu, než se vůbec dostane do investic v reálném hospodářství.

Proto je na místě si položit otázku, zda by v mnoha případech nebyl celkový ekonomický přínos vyšší, kdyby si podniky a investoři mohli

ponechat více finančního prostoru – například díky nižšímu daňovému a odvodovému zatížení – místo toho, aby se prostředky nejprve přerozdělovaly prostřednictvím složitých evropských systémů podpory.

K tomu se přidává další aspekt: podpůrné programy stále více zasahují do vývoje trhu a technologií. Stát se často snaží cíleně upřednostňovat určité technologie nebo obchodní modely. Tím vznikají jakési „zlaté oteže“. Z našeho pohledu je to problematické. Úkolem státu by mělo být vytváření dobrých rámcových podmínek pro všechny – nikoli politické předepisování ekonomického vývoje.

Zvláště kritický je vývoj v Německu, kde se veřejné investice na úrovni obcí či spolkových zemí v mnoha případech již téměř nedají realizovat bez evropských dotací. To vyvolává i otázky týkající se povahy státu: pokud schopnost obcí jednat závisí stále více na evropských dotačních nástrojích, vzniká strukturální závislost, která může být z dlouhodobého hlediska problematická.

### Otázka č. 3:

Řada států v EU se předhání v tzv. investičních pobídkách pro mimoevropské investory, což je podbízává a poměrně jednoduchá cesta k zajištění zaměstnanosti, aplikaci nových technologií a tvorby národních důchodů. Naskytá se ovšem otázka, jestli to není cesta k nepřiměřené závislosti, a jakémusi zpohodlnění a zaostalosti vlastního průmyslu. Toto vše umocňuje fakt, že Evropa nemá dostatek surovin a pokud je má, tak i v naší antitěžební hysterii bude vždy závislá na jejich dovozu. (Zde mi dovoďte varovnou a volnou citaci našeho prof. Zeleného: „Společnost, která neovládá zdroj svých příjmů, je předurčena k problémům.“). Není to na konec jednoduchý problém a otázka: Jak to vidíte Vy a neměli bychom pobídky, a tím i finance směřovat ne planými řečmi, ale reálnými činy do vlastního vývoje a inovací, o podpoře vlastního, environmentálními počiny a regulacemi zužovaného průmyslu nemluví?

K průmyslové politice přistupujeme zásadně skepticky. Stát není lepším podnikatelem a neměl by proto rozhodovat o tom, které technologie či obchodní modely v budoucnu „zvíteží“. Velký ekonom a sociální filozof Friedrich August von Hayek (nositel Nobelovy ceny) v této souvislosti kriticky hovořil o tom, že se někdo dopouští „arogance vědění“, pokud chce směřovat investice do údajných nebo domnělých „odvětví budoucnosti, „produktů budoucnosti“ nebo „technologií budoucnosti“. Nikdo nemůže vědět všechno – toto poznání vytváří pouze trh, a to prostřednictvím „konkurence jako procesu objevování“. Nebo, abychom použili obraz z fotbalu: Stát by měl být rozhodčím – ale ne spoluhráčem.

Hlavním úkolem politiky je vytvořit rámcové podmínky, za nichž mohou podniky úspěšně investovat, inovovat a vytvářet pracovní

místa – nezávisle na odvětví či technologii. Konkurenceschopnost nevzniká politickým výběrem vítězů, ale otevřeností, inovacemi a spravedlivou soutěží.

Proto také kriticky vnímáme protekcionistické tendence v Evropě. Odstranění obchodních překážek by tak vlastně mělo být důležitější než kdy jindy. Místo toho jsme však svědky stále častějšího zavádění nových izolačních opatření a regulačních překážek. Přístupy typu „Buy European“ v rámci nových evropských průmyslových iniciativ podle našeho názoru neposilují konkurenceschopnost Evropy. Evropa bude dlouhodobě úspěšná pouze tehdy, pokud se postaví mezinárodní konkurenci – za spravedlivých a srovnatelných podmínek pro všechny účastníky trhu.

**„Evropa bude dlouhodobě úspěšná pouze tehdy, pokud se postaví mezinárodní konkurenci – za spravedlivých a srovnatelných podmínek pro všechny účastníky trhu.“**

Zároveň je pravda, že Evropa musí více rozvíjet své vlastní ekonomické a technologické silné stránky. Patří sem výzkum, inovace, infrastruktura, vzdělávání a podpora technologické otevřenosti. Rozhodující však je, aby se tak nedělo prostřednictvím dirigistické průmyslové politiky, ale prostřednictvím lepších podmínek pro podnikání. Prosperita totiž nevzniká stále silnějším politickým řízením, ale podnikatelskou svobodou, ochotou investovat a fungující konkurencí. Vytvořit pro to vhodný rámec je nejdůležitějším úkolem politiky!

**Prof. Dr. Thomas Brockmeier**  
výkonný ředitel  
IHK Halle-Dessau



Prof. Dr. Thomas Brockmeier

## Investice do vzdělání v Sasku

V současné době probíhá diskuse o dalším zaměření českého školství, kam směřovat naše úsilí a investice do vzdělávání. Potýkáme se u nás s nedostatkem technického vzdělávání a s problémy s uplatňováním studentů mnohých netechnických, především soukromých škol, a také s neochotou zavést duální systém, tak dobře spojující teoretickou výuku s praxí a následným zajištěním pracovního místa (psali jsme o něm v našem časopisu TEMA 2/2024). Proto pohled na situaci ve školství v sousedním Sasku, kde je duální vzdělávání běžné a podpora perspektivních oborů matematika, informatika, přírodní vědy a technika, tzv. MINT, prioritou, by mohl být inspirativní.

### Systém vzdělávání v Sasku

Monitor vzdělávání INSM v Německu je každoroční hodnocení, které porovnává vzdělávací systémy 16 německých spolkových zemí. Hodnotí, do jaké míry vzdělávací instituce podporují šance na zapojení do trhu práce, jakož i růst vzdělanosti a prosperity. Sasko se v tomto žebříčku již řadu let umísťuje na prvním místě mezi německými spolkovými zeměmi. Vyznačuje se vysokou kvalitou školství, vynikající infrastrukturou pro podporu vzdělávání, nízkou mírou nevzdělanosti a vynikajícími výsledky v předmětech matematika, informatika, přírodní vědy a technika pro profese



Mgr. František Bina

# Okénko do Saska

budoucnosti, což je v Sasku označováno zkratkou MINT. Sasko masivně investuje do školského systému, zejména do rozšiřování nabídky celodenní výuky, do modernizace školních budov a školních družin i do digitalizace. Prostřednictvím směrnice o investicích do celodenní výuky (RLGanzInvest) podporuje Svobodný stát Sasko projekty, které vytvářejí další místa, s mírou podpory až 70 %. Sasko proto zaujímá v tomto žebříčku hodnocení první místo mezi všemi spolkovými zeměmi Německa. Velkou roli v propojení studia

a praxe sehrává v Sasku duální vzdělání, které se u nás jen velmi zřídka vyskytuje a pomalu prosazuje. Kritici však i přes tuto špičkovou pozici poukazují na nedostatek personálu a vysokou zátěž učitelů. Ještě s jedním problémem ve školství se musí naši němečtí sousedé potýkat – s islámem. Muslimové prosazují zřízení modliteben ve školách pro muslimské žáky, zákaz vepřového masa ve školních jídelnách, povolení hidžábu pro žákyňe a zavedení islámu jako vyučovacího předmětu v německých školách.

## Na názor jsem se zeptal i našich kolegů z Německa

Průmyslové a obchodní komory (IHK) v Německu již řadu let bijí na poplach ohledně nedostatku nových technických pracovníků. Podle zprávy DIHK (Německá průmyslová a obchodní komora) o kvalifikaci pracovních sil v období 2025/2026 zůstává nedostatek kvalifikovaných pracovníků i v období hospodářského útlumu strukturálním problémem. Každá třetí firma nenachází vhodné zaměstnance v technických profesích, oborech IT, v elektrotechnice. Bez imigrace by do roku 2035 mohlo chybět více než 500 000 pracovníků. Příčinou jsou mimo jiné odchody silných ročníků do důchodu. Komory také kritizují nedostatek základních dovedností, mnozí absolventi základních škol nedisponují základními dovednostmi (čtení, psaní, matematika), nezbytnými pro technické vzdělávání. Chybí podpora oborů MINT (matematika, informatika, přírodní věda a technika).

IHK Bonn/Rhein-Sieg upozorňuje na odtrženost od praxe a požaduje silnější propojení školy s profesní orientací. Požadována je včasná profesní orientace, prakticky zaměřená od 6. třídy s cílem vzbudit u mladých lidí zájem o technické profese.

Požadavkem odborníků je i posílení duálního vzdělávání. Je třeba zvýšit prestiž odborného vzdělávání ve srovnání s vysokoškolským studiem.

Problémem je imigrace kvalifikovaných pracovníků ze zahraničí, která je považována za nezbytnou pro ekonomiku. Obzvláště velké problémy panují při integraci dětí z rodin uprchlíků. Úroveň výkonnosti ve školách podle průzkumu Institutu německého hospodářství dále poklesla a také se zhoršila kvalita škol.

Obchodní a průmyslové komory se aktivně zapojují do projektů, jako je „Den techniky“, nebo do podpory projektů v oblasti MINT na školách.

V řemeslných oborech zůstává každé druhé pracovní místo neobsazené. Ve školním roce 2023/2024 zůstalo neobsazeno přibližně 18 % všech nahlášených učňovských míst.

Příčiny těchto problémů s obsazováním pracovních míst jsou rozmanité. Kromě uvedených demografických změn se projevuje i trend většího zájmu o studia na netechnických a humanitních školách, čímž se zmenšuje skupina potenciálních uchazečů o učňovské místo.

Je naléhavě nutné na veřejnosti zdůraznit a zhodnotit výhody získání technických profesí (od řemeslníků po inženýry)! K tomu je třeba přepracovat seznam povinných předmětů a requalifikovat učitele na všeobecně vzdělávacích školách jako profesní poradce!

**Ralf Göhler**  
emeritní ředitel  
VHS Olbernhau



Na Technické univerzitě Bergakademie Freiberg je v současné době výrazně méně studentů technických oborů. S tímto problémem se potýkají téměř všechny německé univerzity v technických studijních programech. Klasické strojírenství nebo procesní inženýrství přitahují stále méně nových studentů.

K otázce ohledně škol se nemohu příliš odborně vyjádřit. Znam mnoho škol, které mají velké problémy s nedostatkem učitelů. V některých školách se například

částečně nevyučuje chemie, protože je příliš málo odborných učitelů. V mnoha školách také dochází k nadprůměrnému počtu zrušených vyučovacích hodin kvůli nedostatku učitelů.

Z tohoto důvodu musí i Německo udělat mnohem více pro udržení vzdělávacího standardu.

V současné době systém nefunguje příliš dobře.

**Dr.-Ing. Thomas Grab**  
TU Bergakademie  
Freiberg  
Institut für  
Wärmetechnik und  
Thermodynamik



Za velký přínos saského školského systému považuji duální systém odborného vzdělávání. V Sasku i v celém Německu je považován za klíčový prvek odborné přípravy a významně přispívá ke stabilitě trhu práce. Jeho podstatou je úzké propojení teorie a praxe: učni se vzdělávají souběžně na dvou místech – v podniku, kde absolvují praxi, a v odborné škole. Zatímco v podniku získávají praktické dovednosti a přímo se uplatňují v každodenní práci, odborná škola tyto znalosti doplňuje odborně – teoretickým obsahem spolu s předměty všeobecného vzdělávání.

Výuka trvá v závislosti na budoucím povolání obvykle dva až tři a půl roku a je jasně strukturována státem uznanými vzdělávacími předpisy. Ty stanovují, jaké kompetence se mají předat, jak má vzdělávání

## První téma „TEMA“ mimo hlavní téma

## Projekt „Mosty k matematice“ pokračuje



Ing. Josef Švec

Po delší pauze se k projektu „Mosty k matematice“ sešla dne 2. června na Vysoké škole finanční a správní v Mostě pracovní skupina. Za Okresní hospodářskou komoru Most se jednání zúčastnila Ing. Barbora Kabičková, členka představenstva a Ing. Josef Švec, jednatel Odborné sekce vzdělávání OHK Most. Za město Most to byla Ing. Jitka Hejduková a za město Litvínov místostarostka paní Květuše Hellmichová.

Hlavním cílem projektu by mělo být přiblížení matematiky žákům základních škol formou praktických příkladů, se kterými se budou seznamovat prostřednictvím návštěv ve firmách působících v našem regionu. Přítomní se shodli na tom, že bude praktické, aby realizace projektu byla zahájena pilotní ověřovací fází, která může být základem pro rozsáhlejší aktivity.

Pro pilotní fázi paní Hellmichová oslovila pro zapojení do projektu Povodí Ohře (vodní dílo Fláje), Greiner Packaging Litvínov, ORLEN Unipetrol, kde domluvila spolupráci. Firmy souhlasí s jednorázovou návštěvou ze školy. Skupiny žáků nebudou, s ohledem na kapacitní možnosti ze strany firem, navštěvovat firmy ve větším množství (jen jedna třída do jedné firmy). K jednotlivým návštěvám firem se vždy připojí někdo z pracovní skupiny Mosty k matematice.

Firmy budou čerpat z toho, co je jejich náplní a společně s odborníkem z pracovní skupiny připraví pro žáky matematický úkol z praxe. Úkol a postup jeho řešení bude žáky zpracován do prezentace. Všechny prezentace se následně

představí na závěrečném workshopu všech skupin žáků v závěru školního roku. Žáci tak získají jiný pohled na výuku matematiky, naučí se pracovat s prezentacemi a předávat informace ostatním zapojeným skupinám.

Na workshop budou pozváni zástupci zúčastněných firem, zástupci měst Mostu a Litvínova a zástupci OHK Most.

Pokud se podaří pilotní fázi projektu finančně zajistit, bude tato zahájena ve školním roce 2026–2027. Vybraným školám budou termíny sděleny včas, aby se mohly připravit na návštěvy firem.

**Ing. Josef Švec**  
jednatel OS vzdělávání OHK Most



► probíhat a jaké zkoušky je třeba složit. Důležitou roli zde hrají komory (např. průmyslové a obchodní komory nebo řemeslné cechy), které dohlížejí na kvalitu výuky, organizují zkoušky a poskytují poradenství podnikům. Duální systém má velký význam i z ekonomického hlediska: podniky si vychovávají vlastní mladé odborné síly a mohou obsah výuky cíleně přizpůsobit svým potřebám. Zároveň jsou učni motivováni odměnami za práci a získávají velmi dobré šance pro následné zaměstnání. Systém tak přispívá k zajištění kvalifikované pracovní síly a k nízké nezaměstnanosti mladých lidí v Německu. Názorným příkladem je odborné vzdělávání v oboru mechatronika. Učni se zde v podniku učí zacházet se

stroji, elektronikou a řídicí technikou, zatímco v odborné škole si osvojují teoretické základy mechaniky, elektrotechniky a informatiky. Díky této kombinaci se z nich stávají všestranně využitelné odborné síly v průmyslu i řemeslných oborech.

**Jana Dost**  
jednatelka  
Regionální  
průmyslové  
a obchodní komory  
Annaberg



Z několika odborných publikací, jako je např. Monitor vzdělávání INSM, vyplývá, že Sasko dosahuje skutečně v několika celoněmeckých srovnávacích studiích v oblasti vzdělávání pravidelně velmi dobrých výsledků. Zároveň se v nich poukazuje i na určité výzvy, například v oblasti profesní orientace, zajištění kvalifikované pracovní síly, zájmu o určité technické profese a zátěže škol a učitelů.

**Ronald Langhoff**  
vedoucí odboru školství Chemnitz

## Co říci na závěr?

Je patrné, že v celé EU máme podobné či identické problémy se zaměřením odborného vzdělávání. Nedostatek technicky erudovaných pracovníků, a naopak převažování humanitních, netechnických, genderových oborů

s inkluzí či množství manažerských vzdělávacích oborů, zapříčiňuje náš pomalejší technický rozvoj. Jsme svědky zaostávání Evropy za těmi státy, kde je technické vzdělávání daleko více podporováno a je proto na vyšší úrovni.

**Mgr. František Bína**  
poradce představenstva OHK Most

Druhé téma „TEMA“ mimo hlavní téma

# Investice do rozvoje regionu: Jak se rodí „Nové VUHU“



Příroda se vrací. Zatopené lomy a oživené svahy jsou důkazem, že těžební krajinu lze proměnit v hodnotný ekosystém.

## Transformace myšlení a nová identita

Ústecký kraj, a Mostecko zejména, stojí na prahu největší strukturální změny ve své novodobé historii. Doba, kdy byl region vnímán výhradně skrze prizma těžkého průmyslu, povrchových dolů a chladicích věží, definitivně končí. S tím, jak se celé Podkrušnohoří posouvá od uhelné minulosti k moderním technologiím, inovacím a udržitelnosti, musí reagovat i instituce, které po desetiletí tvořily jeho technologický a vědecký pilíř. Skvělým příkladem této zásadní proměny je společnost VUHU a. s. – dříve Výzkumný ústav pro hnědé uhlí. Pod strategickým heslem „Vize VUHU 2030“ se dnes rodí moderní vědecko-výzkumné centrum. Tento příběh transformace ideálně reprezentuje hlavní téma v diskusi o budoucnosti regionu, totiž že nejnámennější a nejtrvalejší investice současnosti se zdaleka nedají měřit pouze množstvím financí.

## Když peníze samy o sobě nestačí

V souvislosti s koncem těžby a přechodem na nízkouhlíkovou ekonomiku se často skloňují miliardové částky. Finanční dotace, evropské transformační fondy a investiční pobídky jsou bezesporu nutným palivem, bez kterého by se motor změn nerozběhl, samy o sobě ale moderní a soběstačnou ekonomiku vybudovat neumí. Skutečnou hodnotu jim dává až směr, kterým jsou namířeny. Investice v moderním pojetí totiž znamenají především odvahu opustit zajaté koleje, vsadit na inovace a systematicky rozvíjet lidský potenciál.

Nové VUHU je přímým ztělesněním této filozofie v praxi. Tradiční výzkumná instituce, jejíž historie je spjata s uhelným průmyslem, dnes aktivně investuje do své zcela nové identity. Nejedná se o kosmetickou změnu loga na hlavičkovém papíře ani o povrchní marketingový tah. Jde o hlubokou, koncepční transformaci celého zaměření tohoto moderního průmyslového „výzkumáku“. VUHU se úspěšně transformuje v klíčového aktéra, který řeší dopady desetiletí těžby, revitalizaci krajiny, ekologizaci energetických procesů a rozvoj cirkulární ekonomiky. Finanční prostředky vložené do modernizace laboratoří a špičkového přístrojového vybavení jsou prostředkem k dosažení vyššího cíle, kterým je vybudování stabilního, moderního vědeckého zázemí přímo v srdci Ústeckého kraje, které bude oporou pro celý region po další desetiletí.

Pro naši práci využíváme nejmodernější metody.



## Konkrétní pilíře a největší kapitál regionu

Aby transformace nebyla jen prázdným slovem, opírá se „Nové VUHU“ o konkrétní, hmatatelné základy výzkumu a vývoje. Tím nejviditelnějším je oblast revitalizace a resocializace posttěžební krajiny. Ústecký kraj má před sebou unikátní úkol: vrátit tisíce hektarů bývalých lomů zpět přírodě a lidem. Znalosti vědců a odborných pracovníků VUHU v oblasti hydrologie, geologie a stability území jsou v tomto ohledu naprosto nenahraditelné. Zjednodušeně můžeme konstatovat, že co se v minulých letech v ústavu vyzkoumalo, se dnes stává praktickým manuálem pro obnovu celého regionu. Dalším, v současné době nadmíru důležitým tématem, je moderní energetika a dekarbonizace. VUHU se intenzivně zaměřuje na výzkum alternativních zdrojů energie, snižování emisí a environmentální chemii. Výzkumné projekty orientované na oběhové

hospodářství, efektivní nakládání s odpady a čištění průmyslových vod ukazují, že průmyslová tradice kraje se nemusí popírat, ale dá se posunout na ekologicky udržitelnou úroveň.

### Vize VUHU 2030

Jako moderní „výzkumák“ dnes stojíme na čtyřech klíčových pilířích:

- Věda a výzkum – se zaměřením na inovativní a aplikovatelný rozvoj v oblastech geotechniky, environmentálních rizik, energetiky a surovinové bezpečnosti.
- Expertní inženýrské činnosti – komplexní portfolio služeb v oblasti geologie, hydrogeologie, rektivací a strategického poradenství s využitím nejmodernějších metod.
- Akreditované zkušební laboratoře – certifikované zkoušky garantující vysokou přesnost v oblastech analýzy materiálů, emisí a environmentálního monitoringu.
- Office Park Výzkumák – zázemí pro podporu inovačního ekosystému a rozvoj spolupráce s partnery z akademického i komerčního sektoru.

### Největší investice? Lidé a know-how

Hospodářská a sociální rada Ústeckého kraje dlouhodobě poukazuje na jeden z nepalčivějších problémů našeho regionu, kterým je odliv mladých, vzdělaných lidí a nedostatek kvalifikovaných odborníků v nových, technologických odvětvích. Bez vlastních mozků bude kraj vždy závislý na rozhodnutích odjinud. A právě v této oblasti realizuje VUHU tu vůbec nejvzácnější investici – investici do lidského kapitálu.

Vytvářením moderního a stabilního pracovního prostředí pro mladé vědce, inženýry a absolventy vysokých škol dává společnost regionu jasný signál: na Mostecku a v celém Ústeckém kraji se vyplatí zůstat, žít a rozvíjet kariéru. Práce na projektech s celoevropským přesahem přímo v místě bydliště je tou nejlepší motivací. Odborné know-how, které v ústavu vzniká, představuje nepřenositelné bohatství. Peníze z fondů se mohou vyčerpat, ale vědomosti, zkušenosti a lidský potenciál v regionu zapustí kořeny a budou z něj těžit také budoucí generace.

### Od vizí k reálné proměně regionu

Příběh VUHU jasně ukazuje, že úspěšná transformace Ústeckého kraje není jen utopickou vizí ve vládních dokumentech. Je to reálný proces, který však vyžaduje zásadní změnu myšlení. Pokud chceme, aby byl náš kraj hrdým, moderním a konkurenceschopným místem pro život, musíme investovat do vizí, udržitelnosti, vzdělání a odvahy ke změnám. Finanční investice jsou důležitým nástrojem, ale teprve ve spojení s lidskými dovednostmi, jasnou strategií a hlubokou lokální znalostí dokážou skutečně změnit tvář regionu. Nové VUHU je důkazem, že smysluplné investice do rozvoje mají obrovský potenciál a jejich skutečnou hodnotu brzy pocítíme my všichni.

**Marcela Sismilichová**  
Executive Manager  
VUHU a. s.

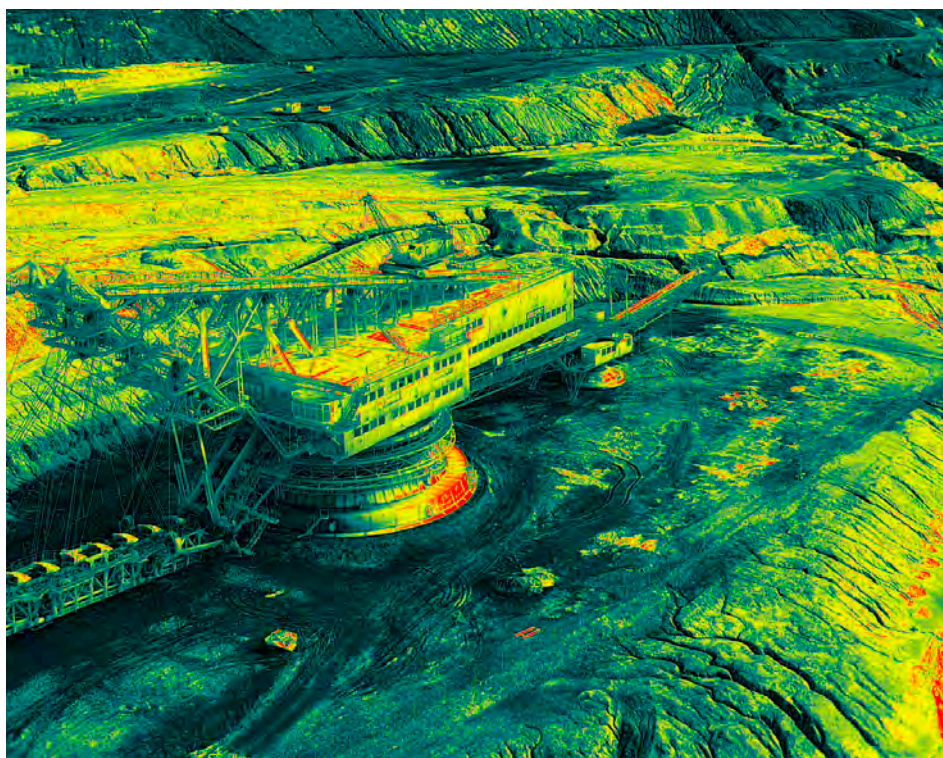


Desetiletí zkušeností z provozu povrchových dolů tvoří základ unikátního know-how, které dnes slouží revitalizaci posttěžební krajiny.



Neformální teambuildingové setkání zaměstnanců v krásné přírodě v okolí Sloupu v Čechách.

Multispektrální snímkování dronem.



Třetí téma „TEMA“ mimo hlavní téma

# Hnědé uhlí jako osudové prokletí a požehnání moderního Mostecka

*Omnia mutantur, nos et mutamur in illis*  
(Všechno se mění a my se měníme s nimi)

Období 20. století bývá pro Mostecko označováno jako období velkých změn. Za padesát let od roku 1938 se zde změnil prakticky vše. Etnická a sociální skladba obyvatelstva, ekonomická struktura, krajina a její ráz či kompletní urbanistický obraz města. Změna, která dodnes fascinuje historiky, historické geografy, urbanisty, architekty, sociology i ekonomy. Změna, která hluboce zasáhla do života obyvatel Mostecka. Změna, která je veřejnosti dobře známá. Události jako sociální bouře 30. let 20. století, a s nimi spojený nárůst nacismu i komunismu. Tragédie Šoa a události II. světové války i následné vyhnání německého obyvatelstva. Příchod obyvatelstva nového, změny v historické paměti vedoucí ve svém důsledku až k úplnému zániku starého Mostu ve prospěch plánované socialistické ekonomiky. Urbanistické i sociální experimenty při budování města nového i krajinné a ekologické následky povrchové těžby a energetického a chemického průmyslu. Ale co tuší jen někteří je, že tyto změny z části vyvolala jiná změna, změna předchozí. Změna, které přišla již o 35 let dříve, před počátkem pro Mostecko osudového 20. století.



Mgr. Jiří Šlajnsa

Kdybychom se přenesli do roku 1850, našli bychom úplně jiný Most. Ospalé provinční, katolické město plné památek na zašlou slávu. Město tvořící přirozené centrum zemědělské krajiny. Město, které se od 17. století svojí rozlohou i urbanizačním vývojem vůbec nezměnilo. Město s jazykově homogenním obyvatelstvem bez výrazného, pravda v té době teprve v Rakouském císařství nastupujícího průmyslu. Město jak z *biedermeierové* románcie. Most, který známe z maleb Heinricha Loose, kde se na předměstí plaví koně v říčce Bílině. Město, které netuší, že již za dvacet let bude všechno jinak. Jeho budoucnost, požehnání i prokletí zatím leží pod jeho povrchem a hlavní posel těchto zpráv zatím natahuje své párou supící spáry nejbliže k Lovosicím a duní zatím hlavně mezi Prahou, Olomoucí a Vídní. Most v průběhu 18. století a v první polovině 19. století zažívá svůj velký ústup ze slávy. Stejně jako další velké středověké královské město v Podkrusnohoří – Kadaň. Následky třicetileté války i válek Marie Terezie jej poznamenali fyzicky i ekonomicky.

Hlavní obchodní trasa do Saska se změnila a obchodní město se pomalu změnilo na regionální zemědělské centrum. Lipská i Drážďanská silnice dostaly do popředí dříve méně významná města jako Ústí či Chomutov. Rozvoj lázeňské kultury a přízeň evropské aristokracie zase vynesl na evropské výsluní nedaleké Teplice. Most však postrádal jak strategickou polohu na nových císařských silnicích, tak věhlasné teplé prameny. Měl však něco, co bylo základem nastupující průmyslové revoluce. Hlavní strategickou surovinu a energetické médium své doby – hnědé uhlí.

Uhlí bylo v oblasti Mostecké pánve známo, a dokonce těženo již od 16. století, ale nikdy nebylo pro Mostecko významné a ekonomicky důležité. Využívalo se k další výrobě či jako doplňkové topivo

a znalosti pokročilé a moderní těžby zde úplně chyběly. Hornická sláva Krušných hor skončila v 18. století pro svoji ekonomickou nákladnost, kdy mnohem lacinější bolivijské stříbro, cornwallský cín či velšská a ruská měď nahradily tyto kovy z české části Krušných hor.

Když v Mostě dne 8. října 1870 poprvé pára rozezněla vlakovou píšťalu, dostavila se změna, která ve svém důsledku určila velké a osudné změny 20. století. Ústecko-teplická dráha, a po ní do města přivedené dráhy Pražsko-duchcovská a Duchcovsko-podmokelská, přivedly i možnost velkého odbytu pro mostecké uhlí, a tím i možnost k dalšímu možnému ekonomickému rozvoji města.

Teď se přenesme do Mostu v roce 1880. Za třicet let se město úplně změnilo. Zmizel jeho provinční

Platz/První náměstí v Mostě v roce 1867. Klidnou a maloměstskou atmosféru města před příchodem železnice dobře ilustrují formanské vozy v popředí fotografie. (Sbírka OMG)





i ospalý charakter. Město se stalo centrem těžby v celé Podkrušnohorské uhelné pánvi. Ale stejně tak se změnila jeho jazyková i sociální i náboženská homogenita. Již v polovině 70. let 19. století přicházejí zprvu první desítky a později již stovky českých horníků z míst, kde již těžba končí. Horníci z oblasti Brd, Příbramska, Rokycanska a Jílového se usazují v koloniích na okraji, do té doby čistě německojazyčných obcí jako byli Maltheuern, Tschausch, či Kopitz. V Mostě hrděm na svoji katolickou tradici je v roce 1873 otevřena synagoga a roku 1878 i evangelický kostel v přestavěném hřbitovním chrámu svatě Anny. Město poprvé zažívá sociální a národnostní rozpory.

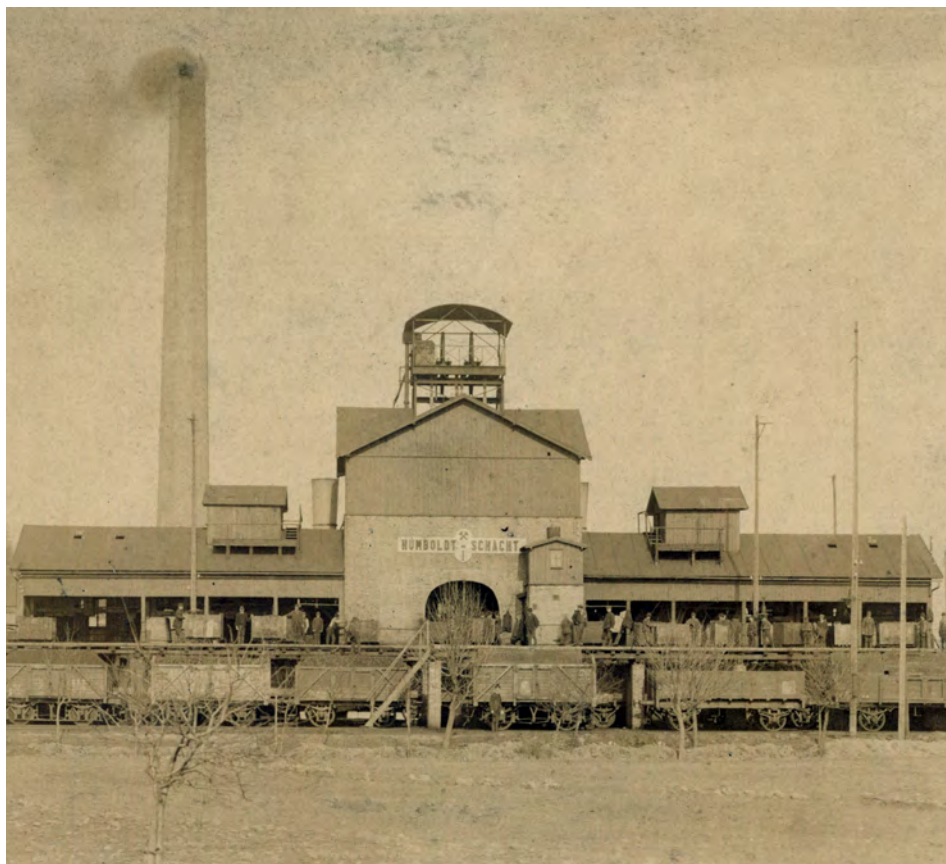
Pro běžného obyvatele Mostu, drobného obchodníka či řemeslníka narozeného například v roce 1845, musely být tyto změny nepředstavitelné. Změny, které musely těžce poznamenat jeho ekonomický a sociální život. Jeho politické názory i celkové vidění světa. Krajinu jeho dětství a mládí.

Při sledování dnešních médií často mluvíme o „starých dobrých časech“. Žehráme na nastupující moderní technologie, nedůvěřivě hledíme na naše nové cizojazyčné ukrajinské, mongolské či uzbecké sousedy. Naříkáme na změny, které se dějí okolo nás a zapomínáme že tyto změny, ať v dobrém či zlém, byly a asi budou součástí našich životů jako byly součástí života našich předků a předchůdců.

**Mgr. Jiří Šlajsna**  
Oblastní muzeum a galerie v Mostě,  
příspěvková organizace

Pohled ze Zámeckého vrchu (dnes Hněvín) na počátku 80. let 19. století. Na fotografii je ještě stále dobře patrný zemědělský ráz mostecké krajiny. (Sbírka OMGM)

Důl Humbolt v roce 1893. Koncem 19. století se již těžní věže, železniční vlečky a komíny staly jedním z hlavních krajinných prvků mosteckého okolí. (Sbírka OMGM)



# Digitalizací se svět mění, musíme se také změnit, a to včas

Tempo, kterým se v důsledku digitalizace mění svět kolem nás, je mimořádné. Nástup umělé inteligence tento vývoj dále výrazně urychlil. Pokud na tyto změny nedokáží firmy včas reagovat, hrozí, že jejich konkurenceschopnost bude klesat. Investice do digitalizace a využívání umělé inteligence jsou neodkladné. O tom, co by měly firmy při zavádění digitalizace zohledňovat, a jak jim v digitální transformaci mohou pomoci banky, hovoří Martin Ohňaník, ředitel Regionálního korporátního centra České spořitelny v Ústí nad Labem.

Redakce TEMA

## O nezbytnosti digitalizace a zavádění umělé inteligence se v současnosti hovoří jako o nezbytném předpokladu pro uchování konkurenceschopnosti. Není to ale zjednodušující pohled?

Je zřejmé, že digitalizace není cíl, ale cesta k dosažení podnikatelských zájmů. Je proto zásadní zvolit optimální způsob digitalizace a automatizace tak, aby firmě skutečně pomohla navyšovat efektivitu činností, posilovat práci s daty k vyhledávání nových tržních příležitostí, a také optimalizovat využití dostupných zdrojů.

## Jaká by měla být kritéria pro vyhodnocování úspěšnosti digitálních technologií a inovací?

Kritéria úspěšnosti se logicky budou lišit podle konkrétních firem a odvětví. Ptáte-li se ale na to, na co by se měly firmy obecně při implementaci nových technologií zaměřit, tak by rozhodně měly ve většině případů zohledňovat rychlejší zpracování dat, snižování provozních nákladů, zjednodušování a efektivizaci pracovních postupů a zlepšení využívání zdrojů. V konečném efektu by pak mělo docházet ke zlepšení spokojenosti zákazníků, vytváření nových obchodních příležitostí a nárůstu obchodní hodnoty společnosti.

## To jsou ale spíše střednědobé a dlouhodobé efekty. V krátkodobém horizontu je zavádění inovací spojeno s vyššími náklady. Jsou banky připraveny firmám v digitální transformaci pomoci?

Za Českou spořitelnu mohu prohlásit, že jednoznačně ano. Jako banka se hlásíme k podpoře 2. ekonomické transformace české ekonomiky a k posilování přidané hodnoty a konkurenceschopnosti domácích firem. V konkrétních krocích to znamená nejen dostupné financování pro inovační aktivity firem, ale také zásadní podpora v oblasti poradenství. Díky moderním analytickým nástrojům a využití umělé inteligence dokážeme pracovat s velkým množstvím dat a přinášet klientům cenné informace pro jejich rozhodování. Firmám můžeme pomoci lépe porozumět jejich výkonu, identifikovat potenciál pro optimalizaci provozu nebo porovnat některé ukazatele s vývojem trhu či odvětví.

Podnikatelé dnes potřebují rozhodovat rychle a na základě kvalitních informací. Pokud jim banka dokáže nabídnout nejen financování, ale i relevantní datové podklady a odbornou interpretaci, získávají významnou konkurenční výhodu. Klíčovým pomocníkem by se mělo stát nové digitální bankovníctví George Business, které umožní firemním zákazníkům vyhodnocovat vlastní finanční ukazatele i v porovnání se situací na trhu či v jejich konkrétním sektoru.

## Co dnes Česká spořitelna nabízí podnikatelům, kteří chtějí investovat do rozvoje svého podnikání?

Snažíme se být partnerem pro všechny podnikatele bez ohledu na velikost firmy nebo fázi jejího vývoje. Ať už jde o začínající podnikatele, malé a střední firmy nebo větší společnosti, máme pro každou skupinu připravenou škálu produktů a služeb odpovídající jejich potřebám.

Vedle standardního investičního financování pomáháme klientům hledat optimální strukturu financování jejich projektů, kombinovat vlastní a cizí zdroje a využívat dostupné podpůrné programy. Důležité je, že se nesoustředíme



Ing. Martin Ohňaník

pouze na samotné poskytnutí úvěru, ale na celkovou ekonomickou životaschopnost a budoucí prosperitu projektu.

## Řada firem se zajímá také o dotační programy. Jakou podporu v této oblasti poskytlujete?

Orientace v dotačních titulech a podpůrných programech bývá pro mnoho podnikatelů složitá. Proto klientům pomáháme identifikovat vhodné možnosti podpory a propojujeme je s odborníky, kteří se na tuto oblast specializují.

Významná je také naše spolupráce s institucemi, jako jsou Národní rozvojová banka, European Investment Fund, Exportní garanční a pojišťovací společnost nebo European Investment Bank. Díky těmto partnerstvím můžeme klientům nabídnout zvýhodněné formy financování, záruky nebo další podpůrné mechanismy, které usnadňují realizaci investičních záměrů.

**Jednoduše řečeno, naší ambicí je být pro podnikatele a firmy jakousi concierge – mohou se na banku obracet s komplexními požadavky týkajícími se jejich byznysu a my budeme navrhovat komplexní řešení tak, aby vedla k dlouhodobé stabilitě a prosperitě daných firem.**

Ing. Martin Ohňaník  
Česká spořitelna, a. s.



Interreg



Kofinanciert von  
der Europäischen Union  
Spolufinancováno  
Evropskou unií



inzerce

Sachsen – Tschechien | Česko – Sasko

# Řešení environmentálních rizik v post-hornické krajině

## Lösung von Umweltrisiken in den Bergbaufolgelandschaften

Program	Interreg Sachsen – Tschechien / Česko – Sasko 2021–2027
Doba realizace	1. 7. 2025–30. 6. 2028
Hlavní partner	VŠB-TU Ostrava, Hornicko-geologická fakulta
Projektoví partneři	TU Bergakademie Freiberg / Hospodářská a sociální rada Mostecká, z. s.

### O projektu

Cílem projektu „Řešení environmentálních rizik v post-hornické krajině“ (akronym: „REPPK“) je přispět k bezpečnému a udržitelnému využívání post-hornické krajiny v Ústeckém kraji a v Sasku. **Zaměřuje se na prevenci a zvládnání environmentálních rizik** spojených s ústupem od hnědého uhlí a s proměnou území po povrchové i hlubinné těžbě.

**Projekt řeší zejména:** výpar z rekultivovaných vodních ploch, stabilitu terénu a ochranu před erozí, posouzení opuštěných důlních děl a možnosti jejich budoucího energetického využití. Výsledkem mají být metodiky, akční plán a praktická doporučení pro samosprávy, odbornou veřejnost i průmyslové partnery.

#### Proč to dává smysl?

Post-hornická krajina není pouze technickou výzvou. Je to prostor, kde se prolíná několik výzev, které je třeba koordinovaně řešit. Je to zejména ochrana vody, stabilita území, nové způsoby využití krajiny, vzdělávání mladé generace a přeshraniční sdílení know-how mezi českými a německými partnery.

#### Klíčová je spolupráce partnerů

Propojením svých know-how budou zajištěny výstupy a jejich implementace u průmyslových partnerů.

Kombinace akademické expertízy obou univerzit s regionální implementační kapacitou Hospodářské a sociální rady Mostecká představuje strategické partnerství. Toto spojení je navrženo tak, aby propojilo vědecký výzkum s praktickou aplikací a zapojením místních aktérů, čímž se zvyšuje potenciál pro dosažení reálného a udržitelného dopadu výsledků projektu. Přeshraniční spolupráce mezi českou a německou univerzitou navíc umožňuje sdílení unikátního know-how a porovnání přístupů k řešení problémů v post-hornických krajinách, což může vést k robustnějším a lépe adaptovatelným řešením.

### HSRM: Vzdělávací aktivity, workshopy a další iniciativy

Hospodářská a sociální rada Mostecká se v projektu podílí na popularizaci tématu post-hornické krajiny a na zapojování mladé generace. Jednou z hlavních aktivit jsou workshopy pro studenty středních škol, které propojují odborná témata s praktickým vzděláváním.

#### Workshop: Matematika v krajině po těžbě

Interaktivní workshop pro žáky středních škol, kde si mohou vyzkoušet, jak se při plánování rekultivací využívá matematika – žáci vypočítají objem zatopené zbytkové jámy, získají informace o hydrologické bilanci jezera Most, dozví se, co způsobuje výpar z vodní hladiny a jak se počítá mnoho dalšího.

„Líbilo se mi, že jsme spojili matematiku s přírodou a rekultivací.“

„Líbil se mi výklad a praktické využití matematiky.“

„Informačně hodnotná přednáška, cením proložení zajímavými příklady.“

#### Exkurze: Lom Bílina

Odborná exkurze pro studenty vysokých škol z Německa i České republiky na povrchovém hnědouhelném lomu Bílina – studenti se seznámí s principy skrývky zeminy a jejího ukládání, procesem těžby, transportních systémů, rekultivací, vztahů s veřejností a budoucností lomu.

„Tento projekt řeší důležité environmentální výzvy v post-těžebních oblastech smysluplným a praktickým způsobem.“

„Velmi názorné vedení, velmi dobře vysvětlené. Působivé.“

„Byl to skvělý zážitek. Velmi zajímavé.“

Fotodokumentace: workshopy na středních školách a odborná exkurze v lomu Bílina. Foto: archiv projektu REPPK.



Schola Humanitas, Litvínov.



Gymnázium T. G. Masaryka, Litvínov.



SPŠ a SOŠ gastronomie a služeb, Most.



Lom Bílina.

#### OD ZÁŘÍ 2026 PŘIPRAVUJEME WORKSHOPY NA TÉMA:

- Úprava a využití vedlejších produktů a odpadů z průmyslové výroby ve stavebnictví
- 3D modelování post-hornické krajiny

V případě zájmu kontaktujte: sekretariat-hsr@hsr-uk.cz

Hlavní partner  
Leadpartner



Projektový partner  
Projektpartner



Projekt „Řešení environmentálních rizik v post-hornické krajině / Lösung von Umweltrisiken in den Bergbaufolgelandschaften“ je spolufinancován Evropskou unií v rámci programu Interreg Sachsen – Tschechien | Česko – Sasko 2021–2027.

[www.sn-cz2027.eu](http://www.sn-cz2027.eu); [www.reppik.eu](http://www.reppik.eu)



# DRZÝ SMAJLÍK

Vážně? – spíše nevážně a s komentářem...

## Je u nás vůbec možné, že:

- ? v souladu se „spravedlivým“ rozpočtovým určením daní, hospodaření Prahy za rok 2025 skončilo v přebytku 24,2 mld. Kč, kdy zde dochází k pravidelným vysokým přebytkům hospodaření a tím m.j. k nevyužívání investičního potenciálu, který jinde chybí? (Ale co, vždyť si stále zpíváme „Praha je všech Čechů ráj, ať žije bajkajlaj...“ aniž bychom také věděli, co to vlastně je a nikomu to krásky nedělá – takže „my Prahu nedáme, radši...“)
- ? v historické kauze „Čapák“ stejný nezávislý soudce po dvou osvobozujících rozsudcích vynese z „donucení“ třetí odsuzující a veřejně prohlásí, že s ním nesouhlasí? (Prostý občan ujišťován politiky, že žije v právním státě a logicky uvažujíc, že zákony nemohou mít u dvou soudů zcela opačný výklad, se musí považovat za troubu naivního.)
- ? v době, kdy Ústav pro jazyk český AV ČR, která o náš jazyk pečuje, slaví 80. narozeniny, český jazyk čelí v dnešní globalizované době hrozbám, kdy tou největší hrozbou jsme ale paradoxně my sami? (Je smutné, že naši mladí ji, spolu s matematikou, považují za zbytečnou, připadá jim těžká a neobratná. Ale je to zejména proto, že ji neznají, nerozumějí jí, nechtou ji, neposlouchají. A dokonce i ti staří ve veřejných médiích vyluzují řeč obohacující pazvuky eee nebo aaa. Nepodceňujeme ji a uvědomujeme si její důležitost – je to poklad.)
- ? i náš mediální prostor ovládla snaha o záchranu velryby pojmenované Timmy, která zjevně v nekondici uvízla na mělčině na severu Německa, po ještě neúplných nákladech v přepočtu stála téměř 37 milionů korun a dle očekávání odborníků stejně uhynula? (Přestože i podle neodborníků jde o „přirozeně se vyskytující jev“, kdy uvázl a uhynuvší mořští savci se z principu nezachraňují a jsou součástí potravinového řetězce, je mediální pozornost i v kontextu toho, že např. v roce 2025 Japonci zabili 293 velryb a Norové 429, poněkud pokrytecká – ale když už Green Deal „po Evropsku“, tak důsledně.)
- ? v době rozpočtové nouze se najde skupina 22 senátorů, která podá podnět k Ústavnímu soudu, aby se zrušilo opatření, kdy politici současně působící v obecní a krajské samosprávě, dostávají plnou odměnu jen za jednu funkci, kdy u druhé samosprávy dostanou jen 40 procent? (I když tato skupina senátorů nepochodila se svým návrhem, aby Ústavní soud tuto nedávno přijatou změnu zrušil, je na pováženou, že taková myšlenka netýkající se jen samospráv vůbec vznikla a nechat „hrabání pod sebe“ jen slepicím.)
- ? ačkoliv si ČR, dle NKÚ, ve své inovační strategii do roku 2030 stanovila, že se chce stát inovačním lídrem, kdy v letech 2021 až 2023 podpořil stát výzkum, vývoj a inovace jen prostřednictvím GA ČR a TA ČR téměř 30 miliardami korun, přesto ČR patří v evropském měřítku stále mezi tzv. mírné inovátory, a od roku 2019 klesá počet patentů a citovanost výsledků základního výzkumu nedosahuje ani poloviny evropského průměru? (S tím se musí něco dělat, nejlépe rychle upravit pravidla uznávání patentů a zvýšit počet renomovaných médií pro vědecké publikace, kdy např. projekt „Genderové cesty exkluze v sociálních vztazích ve stáří pohledem životní dráhy a jejich dopad na zdraví a pohodu za 3,3 milionu Kč“, by si patentovou ochranu zcela jistě zasloužil – kdo to má?)
- ? Grantová agentura České republiky v letech 2020 až 2024 financovala i projekt číslo GA22–08916S za 3,36 milionu Kč – „Sílicí trend genderově nespécifických jmen v současném Japonsku“? (Nesmějme se, je to skvělý bonus pro vyjednávání s japonskými investory, kteří to jako dárekový přívažek k cestám našich šéfů Parlamentu jistě ocení a něco nám tu postaví.)
- ? v době halasně deklarované energetické osvěty, samo MPO ve svých tabulkách zdrojů výroby el. energie uvádí na prvním místě jaderné elektrárny a na druhém místě parní? (Asi by měl někdo s autoritou vysvětlit i kormidelníkům naší energetické cesty, že jaderná elektrárna je také parní, akorát místo zdroje tepla z chemické reakce uhlíku a kyslíku, vzniká teplo k výrobě páry jadernou reakcí – ovšem...)
- ? v roce 2019 stál v pražských hospodách a restauracích půllitr dvanáctistupňového piva v průměru 48 korun a dnes je to už 75 korun, pro celou republiku tak aktuálně činí průměrná cena 64 korun, což je o 23 korun více než v roce 2019? (Jestli znáte popěvek „Pijme pivo s bobkem, jezme bedrník, nebudeme stonat, nebudeme mřít...“, pak je otázka, zda by naše zdravotní pojišťovny neměly zařadit pivo do příspěvků na prevenci – to by byla pecka do volebních klání a přidat k tomu dotace na bobek a bedrník, tak by byl volební úspěch zaručen!)
- ? ČR, která ústy politiků řeší problém znepokojivě klesající porodnosti, nemá dostatek pediatriů, což je v některých regionech už alarmující? (Vtírá se kacírská myšlenka, že zodpovědní spoléhají na to, že právě méně dětí samo problém vyřeší se stejnou pošetilou „gryndýlovskou“ filosofií, že snížení emisí CO<sub>2</sub> dosáhneme i vytěsněním průmyslu do jiných částí světa – což už se bohužel děje.)

**! Je to možné!**  
■ a kdo nevěří, ať k nám běží.

Spolufinancováno  
Evropskou uniíMINISTERSTVO PRÁCE  
A SOCIÁLNÍCH VĚCÍ

Úřad práce ČR



# PORADENSTVÍ PRO OSOBY SE ZDRAVOTNÍM POSTIŽENÍM

## Hledáte práci?



### Poradce Úřadu práce ČR vám pomůže:

- Hledat práci, nebo pomoci vybrat zaměstnání podle vašich možností a schopností.
- Najít vhodný rekvalifikační kurz.
- Sepsat životopis, motivační dopis a připravit se na pracovní pohovor.
- Získat přehled o poskytovatelích sociálních služeb a dalších organizacích, které vám mohou pomoci.
- Orientovat se v systému příspěvků a dávek pro osoby se zdravotním postižením (např. příspěvek na péči, průkaz OZP, příspěvek na mobilitu a na zvláštní pomůcku).

**Pojďme společně  
hledat dobré  
zaměstnavatele,  
kteří nabízejí  
poctivou práci  
za férových  
podmínek.**

Volejte nebo napište svému poradci:

**Edita Kneiflová**

tř. Budovatelů 1989, 434 01 Most

Telefon: 950 137 497

Email: [edita.kneiflova@uradprace.cz](mailto:edita.kneiflova@uradprace.cz)



PhDr. Milan Smutný

# Otázka na závěr

pro PhDr. Milana Smutného,

bývalého novináře a zahraničního zpravodaje ČTK, mluvčího Škoda Auto, ředitele komunikace MPO, šéfa korporátní komunikace firem v Česku i v zahraničí, v současnosti mluvčího spolku Realistická energetika a ekologie.

Jsou investice a investice. Jednou z nejefektivnějších a dnes příkladnou (bohužel ne pro pragmatiky) investicí se jeví největší a nejefektivnější úložiště energie v Česku, a to v podobě přečerpávací elektrárny Dlouhé Stráně, která letos slaví 30leté výročí efektivní produkce s tím, že náklady na její vybudování ve výši sedm miliard korun se zaplatily za 6,5 roku provozu. Bohužel, ač máme zejména v Podkrusnohoří ideální podmínky, nijak se nesnažíme, ale baterie a větrníky, to ano.

**Pane Smutný, Vaše analytické rozbory jsou známé, tak jak byste porovnal a dal do čísel zmíněnou již letitou investici „přečerpávačky“ s jinými možnostmi uložení energií i v kontextu toho našeho „zdravého selského“?**

Redakce TEMA

Ano, nejlepším a nejefektivnějším úložištěm energie v Česku je přečerpávací elektrárna ČEZ Dlouhé Stráně. Ostatně je to dnes turisticky velmi atraktivní oblast. Dle údajů ČEZ dvě Kaplanovy vratné turbíny, mimochodem největší v Evropě, umožňují při plném naplnění horního jezera vyrábět 5,6 hodiny na plný výkon  $2 \times 325$  MW, tedy dodat celkem kapacitu 3,6 GWh. Dlouhé Stráně jsou skvělým doplňkovým zdrojem při menším deficitu v síti a také se s touto elektrárnou počítá pro rozjezd soustavy při možném blackoutu.

Dnes se v Česku každý den píše o boomu stacionárních baterií, prý klíčově potřebných a vhodných pro akumulaci elektřiny z nadprodukce solárních a větrných elektráren. Pojďme teď sesednout z koně a postavit se opět na pevnou zem. Jaký by byl adekvátní výkon v bateriích, aby nahradil či doplnil právě elektrárnu Dlouhé Stráně? Byly by to stacionární baterie s výkonem 4 GW. Jak to vypadá fyzicky? Byla by to například řada těžkých kamionů s bateriovými kontejnery dlouhá 30 km! S životností dle nabíjecích/vybíjecích cyklů kolem 10 let a za cenu asi 10 miliard korun (bez nákladů na technické propojení, měniče, požární ochranu a údržbu atd.).

V typicky zimní energeticky náročný den se průměrně v ČR spotřebuje 240 GWh elektřiny. Teoreticky by se všechny baterie v ČR (nyní výkon asi 2 GW, přičemž 86 % je v domácích bateriových úložištích) připojené do sítě vybily za 12 minut, samotné Dlouhé Stráně by Česku stačily s elektřinou na 20 minut. Je otázkou, čím by se za týdenní zimní inverze zase nabily...

Náš problém neustále spočívá v tom, že čtyřletý volební politický cyklus se míjí s potřebami plánování v energetice na 20 let (klasické zdroje) či dokonce na 60 let (jaderné zdroje). Politik směřuje vždy hlavně ke znovuzvolení, proto chce ke konci

svého volebního období nabídnout voličům „nízko ležící ovoce“ v podobě nějakých splněných slibů. No a dotačně podporované občasně zdroje energie (OZE) včetně bateriových úložišť vypadají v očích médií a voličů dobře, proč je jim nedat, zvláště když to fedruje zásadně zelená Evropská komise. I když jsou OZE ekonomicky bez trvalých dotací neživotaschopné a většina z nich je čínské provenience s tím mimořádným malusem, že své solární a větrné elektrárny a elektrická auta dokáže Čína na dálku vypnout. Ne, ani nemusí vysílat bojové drony. Řešení problémů energetiky už nabízela Státní energetická koncepce z roku 2015, která již tehdy požadovala dominanci jaderných zdrojů v energetickém mixu. To se nepodařilo naplnit. Ale nyní současná vláda pokračuje v plnění rozhodnutí minulé vlády o stavbě nových dvou jaderných bloků každý o výkonu 1 000 MW v Dukovanech a snad příští rok rozhodne o stavbě dalších dvou jaderných „dvojčat“ v Temelíně. Máme tedy zase naději na „jaderné“ světlo na konci tunelu.

Je přítom jasné, že zelená lobby v zájmu svých pokračujících miliardových zisků pro dotovanou

výstavbu i dotovaný provoz občasných zdrojů energie bude nadále hledat jakékoli „mouchy“ v jaderné energetice. Její až 100letá funkčnost, efektivita, vysoká návratnost vložených investic a záruka stabilního zásobování naší země s nejvyšším podílem průmyslu na tvorbě HDP ze zemí EU bezpečnou a cenově dostupnou elektřinou a teplem totiž svlékají do naha neefektivitu OZE.

Když chce někdo stavět nové efektivní baterie, měl a mohl by zopakovat projekt Dlouhé Stráně. A to několikrát právě v oblasti, kde po vytěžení uhlí vznikají velká jezera. Proč by z nich nemohly být dolní nádrže možných horních jezer na vrcholcích sousedních Krušných hor? Najdou čeští energetici a projektanti potřebnou politickou podporu pro vznik takových skutečně efektivních baterií s životností klidně 100 let? Pojďme tomu společně věřit!

**PhDr. Milan Smutný**  
mluvčí spolku  
Realistická energetika a ekologie



Přečerpávací vodní elektrárna Dlouhé Stráně.  
Autor: Vojtasekd, Wikipedia.

# KERAMOST, a.s.

## míří mezi hlavní producenty kamene

**KERAMOST, a.s. zahájila v květnu prodej čedičového kameniva z lomu Rokle u Kadaně. Tento významný projekt je důležitým krokem pro posílení surovinové bezpečnosti České republiky i pro evropský průmysl, který čelí stále většímu nedostatku kvalitních nerostných materiálů.**

Nové ložisko Rokle nabízí vysoce kvalitní čedič, charakteristický svou jemnozrnnou strukturou, vysokou objemovou hmotností a nízkou nasákavostí. Kamenivo je vyráběno ve frakcích 0/22, 16/32, 45/90 mm i jako lomový kámen, přičemž další třídění je možné přizpůsobit individuálním požadavkům zákazníků. Materiál nachází široké uplatnění například při terénních úpravách, zpevňování povrchů, drenážích nebo jako zásypaný a konstrukční materiál. Výroba probíhá s důrazem na stabilní kvalitu a spolehlivost dodávek.

Společnost KERAMOST uplatňuje moderní technologie těžby i zpracování a provozuje integrovaný systém řízení podle mezinárodních norem ISO 9001, ISO 14001 a ISO 45001, který zajišťuje vysoký standard kvality, ochrany životního prostředí i bezpečnosti práce. KERAMOST klade dlouhodobě důraz také na odpovědný přístup k životnímu prostředí a regionu. Provoz lomu Rokle je realizován v souladu s principy udržitelného rozvoje, včetně minimalizace dopadů těžby a následné rekultivace krajiny. Nový

projekt zároveň přináší pracovní příležitosti a podporuje ekonomický rozvoj regionu Kadaňska. Zahájením výroby čediče z lomu Rokle potvrzuje KERAMOST svou pozici významného českého producenta nerostných surovin a spolehlivého partnera pro stavebnictví i průmysl. Díky vlastnímu know-how, technologickému zázemí a orientaci na kvalitu nabízí zákazníkům stabilní zdroj kameniva splňující náročné technické i provozní požadavky.

## K jako KÁMEN, K jako KERAMOST!

Nakládka v lomu Rokle u Kadaně

	<b>0/22 mm</b>	<b>150 Kč/t</b>
	<b>16/32 mm</b>	<b>290 Kč/t</b>
	<b>45/90 mm</b>	<b>250 Kč/t</b>
	<b>LK lomový kámen</b>	<b>350 Kč/t</b>



VHODNÉ PRO ZPEVNĚNÍ A ÚPRAVU TERÉNU, OBSYPY A DALŠÍ POUŽITÍ  
\* minimální odběr od 100 tun



**KERAMOST**



NÁKLADNÍ  
VÁHA



OVĚŘENÁ  
KVALITA



RYCHLÉ  
DODÁNÍ



**www.keramost.cz**

[keramost@keramost.cz](mailto:keramost@keramost.cz)

+420 476 442 501

**Kámen?**



- údržba travnatých ploch
- řez živých plotů
- likvidace keřů
- prodej kompostu a substrátu

- přistavení a svoz velkokapacitních kontejnerů
- svoz odpadu běžných nádob
- sběrný dvůr

- strojní a ruční čištění komunikací v areálech
- mytí kropícími vozy
- odstraňování graffiti
- zimní údržba areálů
- dodávka posypové soli
- opravy výtluků asfaltových ploch



✉ [poptavky@tsmost.cz](mailto:poptavky@tsmost.cz)



[www.tsmost.cz](http://www.tsmost.cz)



Dělnická 164, Most

**TECHNICKÉ SLUŽBY MĚSTA MOSTU a.s.**